

KUULUTUS

Turvallisuus- ja kemikaalivirasto (Tukes) on kaivoslain (621/2011) perusteella 2.7.2026 hyväksynyt seuraavaa malminetsintäluvan jatkoaikaa koskevan hakemuksen:

Hakija: Endomines Oy
Lupatunnus ja nimi: ML2017:0072, Lintukangas
Alueen sijainti ja koko: Ilomantsi, 91,15 ha

Päätökseen saa kaivoslain (621/2011) 162 §:n nojalla hakea muutosta valittamalla hallinto-oikeuteen. Valitus on tehtävä kirjallisesti 30 päivän kuluessa päätöksen tiedoksisaannista. Päätöksen tiedoksisaannin katsotaan tapahtuneen seitsemäntenä päivänä päätöksen julkaisemisesta. Päätöksen liitteenä olevasta valitusosoituksesta ilmenee, miten muutosta haettaessa on meneteltävä.

Päätös on nähtävillä Tukesin kotisivulla osoitteessa: <https://tukes.fi/malminetsintaluvat-ja-valtaukset>

Tieto päätöksen antamisesta on julkaistu sijaintikunnan verkkosivuilla.

Lisätietoja kaivosasiat@tukes.fi tai ylitarkastaja Antti Mikkola puh. 029 505 2184

Kuulutettu 2.7.2026

Pidetään nähtävänä 10.8.2026 asti.

Endomines Oy
Pampalontie 11
82967 Hattu

PÄÄTÖS MALMINETSINTÄLUVAN VOIMASSAOLOAJAN JATKAMISESTA

Hakija: Endomines Oy
1061211-5
Ilomantsi

Yhteystiedot: Pampalontie 11
82967 Hattu

Lisätietoja antaa:

Hannu-Pekka Raappana
hannu-pekka.raappana@endomines.com
0505982751

Alueen nimi: Lintukangas
Alueen sijainti: Ilomantsi

Jatkoaikahakemus on tullut vireille 10.11.2025. Kaivosviranomaisen on tehnyt hakemustarkastuksen 14.11.2025 sekä 3.12.2025 ja todennut hakemuksen täyttävän kaivoslain 34 §:n ja 61 §:n vaatimukset. Hakemuksen lupatunnus on ML2017:0072 ja kaivoslain 34 §:n mukainen etuoikeuspäivämäärä 3.12.2025.

Hakemuksen tarkoitus: Malminetsintä kaivoslain (621/2011) pykälien 5, 9 ja 32 tarkoittamalla tavalla.

PÄÄTÖS

Turvallisuus- ja kemikaalivirasto (Tukes) **myöntää** kaivoslain (621/2011) nojalla jatkoaikaa Endomines Oy:n malminetsintäluvalle nimeltä "Lintukangas" lupatunnuksella ML2017:0072.

Perustelut: Hakija on osoittanut, että kaivoslaissa (621/2011) säädetyt edellytykset täyttyvät eikä luvan myöntämiselle ole kaivoslaissa säädettyä estettä. Tässä malminetsintälupapäätöksessä annetut tarpeelliset tarkentavat lupamääräykset yleisten ja yksityisten etujen turvaamiseksi perustuvat kaivoslain (621/2011) 51 §.

Malminetsintäluvan nojalla luvanhaltijalla on oikeus omalla ja toisen maalla tässä luvassa mainitulla alueella (malminetsintäalueella) tutkia geologisten muodostumien rakenteita ja koostumusta sekä tehdä muita kaivostoimintaa valmistelevia tutkimuksia ja muuta malminetsintää esiintymän paikallistamiseksi sekä sen laadun, laajuuden ja hyödyntämiskelpoisuuden selvittämiseksi sen mukaan kuin tässä malminetsintäluvassa tarkemmin määrätään. Malminetsintälupa ei oikeuta esiintymän hyödyntämiseen.

Päätöksen voimassaolo

Malminetsintälupa on **voimassa tällä päätöksellä enintään kolme (3) vuotta** päätöksen

lainvoimaiseksi tulosta.

Perustelut: Hakija on hakenut malminetsintälupaa kaivoslain (621/2011) 34 §:n mukaisesti. Mikäli luvanhaltija haluaa pienentää voimassa olevaa malminetsintälupaa sen voimassaoloaikana tai luopua siitä kokonaan, tulee luvanhaltijan toimittaa kaivosviranomaiselle ilmoitus joko osittaisesta tai koko malminetsintäalueen raukeamisesta (Kaivoslaki 621/2011, 60 §, 61 §, 66 §, 67 §).

Päätöksen täytäntöönpano

Kaivoslain (621/2011) 168.1 §:n mukaisesti malminetsintälupa perustuvat toimenpiteet saa aloittaa, kun siihen oikeuttava lupapäätös on saanut lainvoiman ja lupapäätöksessä määrätyt velvoitteet on suoritettu. Jos toimenpiteen suorittaminen edellyttää muualla lainsäädännössä vaadittua lupaa tai poikkeuslupaa, saa toimenpiteen kuitenkin aloittaa vasta, kun toimenpiteeseen tarvittava muun lainsäädännön mukainen lupapäätös on saanut lainvoiman tai toiminnan aloittamiseen on saatu oikeus asiassa toimivaltaiselta viranomaiselta. Päätöksen lainvoimaisuus tulee tarkistaa luvassa mainitulta hallinto-oikeudelta valitusajan päättymisen jälkeen.

Luvan haltijan tulee huolehtia, että malminetsintätöitä suorittava henkilöstö ja urakoitsijat ovat perehtyneet tässä luvassa annettuihin määräyksiin.

Malminetsintäalueen tiedot

Pinta-ala: 91,15 ha
Alueen nimi: Lintukangas
Sijainti: Ilomantsi

Alueen tarkempi sijainti ja rajat ilmenevät tähän päätökseen liitetystä lupakartasta (Liite 1). Lupa-alueesta on rajattu pois tiedossa olevat esteet. Malminetsintää ei saa suorittaa tällä luvalla, eikä jokaisenoikeudella 150 metriä lähempänä asumiseen tai työntekoon tarkoitettua rakennusta, yksityistä pihapiiriä tai erityiseen tarkoitukseen otetuilla alueilla. Jokaisenoikeuksiin kuuluvalla liikkumisella ei myöskään saa aiheuttaa haittaa tai häiriötä muille ihmisille tai luonnolle.

Alueesta tarkemmin

Alueella on voimassa Pohjois-Karjalan maakuntakaava, jossa alue on merkitty maa- ja metsätalousvaltaiseksi alueeksi (M). Alueella ei ole yleiskaavaa eikä asemakaavaa.

Lupa-alue rajautuu luoteissivultaan Endomines Oy:n Pampalon kaivosalueeseen. Kartta- ja ilmakuva tarkastelun pohjalta alue on metsätalouskäytössä, jossa on tehty metsänhakkuita.

Hakijan muut malminetsintään liittyvät luvat läheisyydessä ovat ML2017:0070 ja ML2017:0073 (hakemuksia) sekä ML2017:0071 (voimassa). Lisäksi välittömästi lupa-alueen länsipuolelle sijoittuu Pampalon kaivospiiri (4847, voimassa).

Otaksuma mineraaleista

Alueen geologiseen malmipotentialiin sekä hakijan suorittamiin tutkimuksiin ja tuloksiin perustuen hakija otaksuu alueella olevan seuraavia kaivosmineraaleja: kulta (Au)

Yleisten ja yksityisten etujen turvaamiseksi tarpeelliset lupamääräykset (velvoitteet ja rajoitukset)

1. Määräys malminetsintätutkimusten sallituista ajankohdista ja menetelmistä, sekä malminetsintään liittyvistä laitteista ja rakennelmista

Tämän malminetsintäluvan nojalla on sallittua suorittaa seuraavia malminetsintätoimenpiteitä ja soveltaa seuraavia malminetsintämenetelmiä:

1. Geofysikaaliset ja geokemialliset tai vaikutuksiltaan niihin verrattavat tutkimusmenetelmät
2. Koneellisesti tehtävät maaperä- ja kallioperänäytteenotto (moreeni-, ura- ja pistenäytteet, kairaus)
3. Tutkimuskaivannot ja tutkimusojat

Perustelut: Hakija on esittänyt hakemuksessaan nämä menetelmät ja kaivosviranomaisen arvioi ne tarpeelliseksi ottaen huomioon kohteella tehdyt aikaisemmat tutkimukset. Jotta mahdolliselle jatkoluvalle edellytetty vaade tehokkaasta malminetsinnästä toteutuu, tässä lupamääräyksessä tarkoitettujen toimenpiteiden tulee olla pääosin suoritettuina.

2. Määräys tutkimustöitä ja -tuloksia koskevasta selvitysvelvollisuudesta

Malminetsintäluvan haltijan on vuosittain toimitettava kaivosviranomaiselle selvitys suoritetuista tutkimustöistä ja niiden tuloksista. Tutkimustöitä ja -tuloksia koskevaan vuosittaiseen selvitykseen on sisällytettävä: käytetyt tutkimus- ja työmenetelmät, yhteenveto tehdyistä tutkimuksista ja pääasialliset tulokset. Ohje löytyy Tukesin internet-sivuilta. Kunkin kalenterivuoden tutkimustöistä ja -tuloksista on raportoitava seuraavan vuoden kesäkuun loppuun mennessä, ellei toisin ohjeisteta.

Perustelut: Määräyksen perusteena on kaivoslaki (621/2011) 14 § ja VNa kaivostoiminnasta (1123/2025) 4 §.

3. Määräys jälkitoimenpiteiden ajankohdasta ja ilmoittamisesta kaivosviranomaiselle

Kun malminetsintälupa on rauennut osittain, kokonaan tai peruutettu, malminetsintäluvan haltijan on raukeavilta alueilta;

1) välittömästi saatettava malminetsintäalue yleisen turvallisuuden vaatimaan kuntoon, poistettava väliaikaiset rakennelmat ja laitteet, huolehdittava alueen kunnostamisesta ja siistimisestä sekä saatettava alue mahdollisimman luonnonmukaiseen tilaan. Malminetsintäluvan haltijan on tehtävä kirjallinen ilmoitus kaivosviranomaiselle, malminetsintäalueeseen kuuluvien kiinteistöjen omistajille ja muille oikeudenhaltijoille, kun toimenpiteet on saatettu loppuun. Ilmoituksen tulee sisältää tiedot jälkitoimenpiteiden päättymispäivästä sekä kuvaus toteutetuista jälkitoimenpiteistä.

2) kuuden kuukauden kuluessa luovutettava kaivosviranomaiselle tutkimustyöselostus, tutkimukseen liittyvä tietoaineisto ja kirjallinen esitys edustavasta otoksesta kairasydämiä. Kaivosviranomaisen ohjeistaa hakijoita tarkemmin raportoinnin muodosta. Ohje löytyy Tukesin internet-sivuilta.

Perustelut: Määräyksen perusteena on kaivoslaki (621/2011), 15 § ja VNa kaivostoiminnasta (1123/2025), 5 §.

4. Määräys kaivannaisjätteen jätehuoltosuunnitelmasta ja sen noudattamisesta

Malminetsinnästä tässä luvassa lupamääräyksessä 1 kohdassa 1 ja 3 sallituilla menetelmillä, ei synny kaivannaisjätettä. Mikäli kaivannaisjätettä syntyy lupamääräyksen 1 kohdassa 2

mainitussa kallioperänäytteenotossa kairaamalla, malminetsintäluvan haltija on velvollinen huolehtimaan sen haitallisuuden vähentämisestä sekä jätteen hyödyntämisestä ja käsittelemisestä. Maanpinnalle nouseva hienojakoinen paikallinen kiviaines eli kairaussoija on kaivoslain 13 §:ssä tarkoitettua kaivannaisjätettä. Hakija on toimittanut kaivannaisjätteen jätehuoltosuunnitelman, jossa on kuvattu taloudellisesti ja teknisesti parhain tapa käsitellä kohteilla mahdollisesti syntyvä kairaussoija. Kaivosviranomaisen katsoo lupahakemuksen mukaisen kairaustoiminnan olevan määrältään alkuvaiheen tutkimuskairausta eikä malminetsintähankkeiden loppuvaiheen inventointiluonteista kairausta. Lupamääräyksessä 8 ja 9 on määrätty tarkemmin, kuinka tulee toimia luonnonsuojelulaissa tarkoitetuilla erityisesti suojeltavilla kohteilla tai jos alueelle sijoittuu pohjavesialueita tai jos kairaussoijaa nousee maanpinnalle normaalista poikkeavasti merkittäviä määriä. Kaivannaisjätehuoltosuunnitelma tulee päivittää, mikäli tutkimusten luonne muuttuu.

Perustelut: Määräyksen perusteena on kaivoslaki (621/2011) 13 § ja VNa kaivostoiminnasta (1123/2025) 3 §.

5. Määräys ilmoitusvelvollisuudesta koskien malminetsintäalueen maastotöitä ja rakennelmia

Malminetsintäluvan haltijan on hyvissä ajoin etukäteen ilmoitettava kirjallisesti malminetsintä-alueeseen kuuluvien **kiinteistöjen omistajille** (sekä näihin rinnastettaville, Kaivoslaki 5.2 §), ja muille oikeudenhaltijoille kaikista maastotöistä, jotka voivat aiheuttaa vahinkoa tai haittaa, sekä väliaikaisista rakennelmista.

Malminetsintäluvan haltijan on ilmoitettava kaikista poikkeustilanteista, jotka saattavat vaatia toimenpiteitä maastossa aina Tukesille, ja poikkeustilanteen luonne huomioiden asianosaisille viranomaisille sekä mahdolliselle kiinteistön omistajalle.

Malminetsintäluvan haltijan on ilmoitettava maastotöistä toimialallaan yleistä etua valvoville viranomaisille:

- Tukesille,
- Lupa- ja valvontavirastolle,
- Mikäli lupa-alueelta löydetään tutkimusten yhteydessä muinaismuistolaissa tarkoitettuja kohteita, tulee luvanhaltijan toimia siten kuin muinaismuistolaissa todetaan ja ilmoittaa löydöksistä viipymättä alueelliselle vastuumuseolle (Pohjois-Karjalan alueellinen vastuumuseo).

Perustelut: Määräyksen perusteena on kaivoslaki (621/2011) 12 § ja VNa kaivostoiminnasta (1123/2025) 2 §.

6. Määräys malminetsintäalueen koon pienentämisen aikataulusta

Kaivosviranomaisen ei näe tässä vaiheessa tarvetta malminetsintäalueen pienentämiselle. Tutkimuksia voidaan pitää perusteltuna koko ML2017:0072 alueella. Jos luvan haltija haluaa pienentää voimassa olevaa malminetsintäaluetta tai luopua siitä kokonaan, tulee luvan haltijan tehdä ilmoitus joko osittaisesta tai koko malminetsintäalueen raukeamisesta.

Perustelut: Määräyksen perusteena on kaivoslaki (621/2011) 11 §, 51 §, 67 §). Olettaessa huomioon alueen koko, tutkimussuunnitelma ja sen perustelut, sekä seikka, etteivät luvassa sallittavat malminetsintätoimet nykyisen aluerajauksen sisällä estä tai vaikeuta olennaisesti muita alueeseen kohdistuvia käyttötärpeitä, voidaan tutkimuksia pitää perusteltuna koko alueelle.

7. Määräys vakuuden asettamisesta

Tähän malminetsintäalupaahan **ML2017:0072** on määrätty lupakohtainen yksilöity 2000 euron suuruinen vakuus 5.12.2018 annetussa päätöksessä, eikä vakuuden nostamiselle ole

olemassa perusteita. Olosuhteet ja asiaan vaikuttavat seikat ovat pysyneet vastaavina. Vakuus on asetettu pankkitalletuksena Turvallisuus- ja kemikaalivirastolle kaivoslain (621/2011) 15 §:ssä tarkoitettujen jälkitoimenpiteiden sekä 103 §:ssä tarkoitettun vahingon ja haitan korvaamista, sekä muiden kaivoslakiin perustuvien veloitteiden täyttämistä varten. Kaivoslain 73 §:ssä tarkoitettu luvan siirto ei vapauta vakuutta.

Perustelut: Määräyksen perusteena on kaivoslaki (621/2011) 107, 109, 110 ja 111 §. Vakuus asetetaan kaivosviranomaisen arvion perusteella, joka perustuu malminetsintäalueilla suoritetun valvontatyön kautta saatuihin havaintoihin. Valvontahavaintojen perusteella tyypillisimpien malminetsintäalueilla sattuvan vahingon suuruusluokka on linjassa tässä luvassa määrätyn vakuuden kanssa. Kaivosviranomaisen on arvioinut toiminnan laatua ja laajuutta (lupamääräys 1), toiminta-alueen erityispiirteitä, sekä luvassa säädettyjä veloituksia lupamääräykset huomioiden ja päätynyt määrättyyn vakuuteen. Luvassa sallitut geofyysiset- ja geokemialliset tutkimusmenetelmät tai maaperä- ja kallioperänäytteenotto tai tutkimusojat eivät aiheuta merkittävää vahinkoa ympäristölle tai luonnolle, kun tutkimustyö suoritetaan lupamääräyksiä noudattaen. Malminetsinnästä johtuvia tyypillisiä maanomistajalle aiheutuvia vahinkoja ovat lähinnä yksittäiset puustovahingot. Luvassa on kielletty luonnonsuojelulain nojalla rauhoitettujen lajien vahingoittaminen tai vaarantaminen. Mikäli alueella on sellaisia, niitä varten on annettu tarkat rajoitukset. Lähtökohtaisesti luvanhaltijan urakoitsijoilla on erillinen vastuuvakuutus tutkimustoimissa aiheutuneita ennakoimattomia vahinkoja varten. Kaivosviranomaisen harkitsee luvan siirron tai muuttamisen yhteydessä, onko vakuuden suuruutta tarkistettava.

8. Määräykset malminetsintää ja malminetsintäalueen käyttöä koskevista seikoista sen varmistamiseksi, ettei toiminnasta aiheudu kaivoslaissa (621/2011) kiellettyä seurausta

Malminetsintä sekä malminetsintäalueella liikkuminen ja muu alueen käyttö on rajoitettava tutkimustyön kannalta välttämättömiin toimenpiteisiin. Toimenpiteet on suoritettava siten, että niistä ei aiheudu kohtuudella vältettävissä olevaa yleisen tai yksityisen edun loukkausta eikä merkittäviä muutoksia luonnonolosuhteissa. Luonnonolosuhteilla tarkoitetaan alueen pohja- ja pintavesioloja, lämpö- ja kosteusoloja sekä kasvien kasvupaikkatekijöitä.

Kairausvedenotto, kairaus apuaineet ja hydraulioöljy vuotojen ehkäiseminen

Tämän päätöksen liitteessä 1 tarkoitettulla malminetsintäalueella ja 30 metrin etäisyydellä sen rajasta toiminnan kannalta välttämättömään liikkumiseen ei tarvita erillistä maastoliikennelupaa. Tutkimustyön kannalta päätöksessä sallittuihin välttämättömiin, laajuudeltaan ja vaikutuksiltaan vähäisiin kairaus-toimenpiteisiin saa käyttää alueen vettä. Jos kairauksessa käytettävän veden määrä ylittää 100m³/vrk, on toimittava siten kuin vesilain (587/2011) 2. luvun 15 §:ssä todetaan. Tutkimustöitä tehtäessä on otettava aina huomioon ympäristönsuojelulain (527/2014) 17§:n mukainen pohjaveden pilaamiskiello. Malminetsinnästä ja muusta malminetsintäalueen käytöstä ei saa aiheutua merkittäviä muutoksia luonnonolosuhteissa, eikä merkittävää maisemallista haittaa.

Tässä luvassa sallitaan kairausapuaineiden käyttö, mikäli niitä tarvitaan tutkimustoiminnalle tarpeellisen kallioperänäytteen saamiseksi. Mikäli kairauksessa käytetään apuaineita, on käytettävä sellaisia apuaineita, joiden käytöstä ei aiheudu ympäristönsuojelulaissa säädetyn pohjaveden pilaamiskiellon vastaista seurausta (527/2014, 17§). Kaikki kairauksessa mahdollisesti käytettävät apuaineet tai niiden keskeiset ainesosat tulee olla rekisteröitynä Euroopan kemikaaliviraston (ECHA) rekisteriin (REACH), ja ne on hyväksytty käyttötarkoituksensa mukaisesti käytettäväksi EU:n alueella. Mitkään näiden kemikaalien ainesosista eivät saa olla myrkyllisiä tai biokertyviä. Määräys ei koske aineryhmiä, joilla on

vapautus tai poikkeus REACH-asetuksen velvoitteista.

Malminetsintäluvan haltijan on varmistettava, että mahdolliset ennalta odottamattomat vuodot tutkimustoiminnanaikaisessa koneellisessa näytteenotossa hallitaan käyttämällä koneeseen integroituja ja riittäväksi mitoitettuja valumakaukaloita. Luvanhaltijan tulee kyetä myös tarvittaessa torjumaan öljyvuoto viipymättä imeytysaineilla.

Kairauspaikan jälkitoimenpiteet

Kairauksen päätyttyä on tulpattava kairareiat aina teräksisen maakairausputken paikalleen jäädessä mansettitulpalla pohjaveden maanpinnalle nousun estämiseksi. Kairaputket on katkaistava noin 0,10–0,20 metrin pituuteen läheltä maanpintaa, kairaputken päät on peitettävä metallisella suojahatulla ja merkittävä selvästi huomiovärisin puupaaluin, joissa on kairauspaikan tunnisteet ja heijastin. Kairakohteiden jätehuolto sekä siistiminen on tehtävä välittömästi töiden loputtua kohteella. Malminetsintäluvan haltijan on luovuttuaan malminetsintälupa-alueesta tai sen menetettyään viipymättä saatettava malminetsintäalue yleisen turvallisuuden vaatimaan kuntoon, sekä saatettava alue mahdollisimman luonnonmukaiseen tilaan.

Perustelut: (621/2011) 7 §, 11 § ja 15 §.

9. Määräykset yleisen ja yksityisen edun kannalta välttämättömistä ja luvan edellytysten toteuttamiseen liittyvistä seikoista

9.1. Yleiset määräykset

Malminetsintäluvan haltijan tulee rajoittaa malminetsintätoiminta sekä muu malminetsintäalueen käyttö ainoastaan tutkimustyön suorittamisen kannalta välttämättömiin toimenpiteisiin. Toimenpiteet on suunniteltava ja toteutettava siten, ettei niistä aiheudu sellaista yleisen tai yksityisen edun loukkausta, joka olisi kohtuullisin toimin vältettävissä.

Vaikka tässä malminetsintäluvassa sallitut tutkimusmenetelmät eivät lähtökohtaisesti aiheuta laaja-alaisia ympäristövaikutuksia, malminetsintäluvan haltijan on kuitenkin oltava riittävällä tavalla selvillä hankkeen ympäristövaikutuksista siinä laajuudessa kuin voidaan kohtuudella edellyttää.

Tässä malminetsintäluvassa sallitut tutkimusmenetelmät on yksilöity lupamääräyksessä 1. Niiden ei katsota vaikeuttavan oikeusvaikutteisen kaavan toteuttamista eikä aiheuttavan olennaista haittaa muulle elinkeinotoiminnalle tai merkittävää maisemallista haittaa. Menetelmät eivät myöskään aiheuta merkittäviä muutoksia luonnonolosuhteissa, harvinaisten tai arvokkaiden luonnonesiintymien olennaista vahingoittumista tai muita merkittäviä vahingollisia ympäristövaikutuksia, kun tutkimukset suoritetaan päätöksessä sallituilla menetelmillä ja määrättyinä ajankohtina.

Lupamääräyksen 1 kohdassa 2 mainittua koneellisesti tehtävää maa- ja kallioperänäytteenottoa ei kuitenkaan saa suorittaa vesistön päältä. Mikäli malminetsintätutkimukset edellyttävät kairausta vesistön päältä, tulee sitä varten hakea luvan muuttamista kaivoslain (621/2011) 69 §:n mukaisesti.

Malminetsintäluvan haltijan tulee esittää Tukesille hyvissä ajoin ennen tutkimustöiden aloittamista yksityiskohtainen tutkimussuunnitelma, josta ilmenevät suunnitellut toimenpiteet sekä niiden tarkat sijaintitiedot. Luvanhaltijan on lisäksi tarvittaessa päivitettävä kaivannaisjätteen jätehuoltosuunnitelma, erityisesti tilanteissa, joissa tutkimusluonteinen kallioperäkairaus muuttuu luonteeltaan ja määrältään kohteellisesti tiheämmäksi inventointikairaukseksi.

Tutkimussuunnitelma on toimitettava tiedoksi myös toimivaltaiselle Lupa- ja

valvontaviranomaiselle sekä Pohjois-Karjalan alueelliselle vastuumuseolle. Lähtökohtaisesti luvanhaltijalla ei kaivoslain mukaan ole yleistä velvollisuutta suorittaa kasvillisuus- tai luontokartoituksia, kun varovaisuusperiaate otetaan huomioon, eikä tällaisia kartoituksia edellytetä muiltakaan samankaltaisia vaikutuksia aiheuttavilta maankäyttömuodoilta suojelualueiden ulkopuolella.

Siirtyminen lupa-alueelle, ja lupa-alueella liikkuminen on sulanmaan aikana pyrittävä suunnittelemaan niin, että luontaisia aukkoja ja olemassa olevia uria käytetään mahdollisimman paljon hyväksi. Kosteikkoalueilla liikkumista tulee ensisijaisesti välttää sulanmaan aikana. Toiminnanharjoittajan on oltava selvillä toimintansa ympäristövaikutuksista, ympäristöriskeistä ja niiden hallinnasta sekä haitallisten vaikutusten vähentämismahdollisuuksista. Koneellinen tutkimus ja näytteenotto alueilla, joilla on olemassa vaarana, että tutkimukset tai liikkuminen aiheuttaa maaperään vahinkoja (suot), tulee suorittaa aina ajankohtana, jolloin maaperä on jäänyt. Tutkimusmontut ja kuopat tulee merkitä huomiokepein sekä luiskata loiva reunaisiksi päistään niiden ollessa auki ja sisältävän putoamisvaaran. Tutkimusten päätyttyä tutkimusmontut, -kuopat ja -ojat on täytettävä ja maisemoitava. Lisäksi tulee huomioida Metsähallituksen metsätieverkostoon liittyen niiden käyttö ja kunto etenkin kelirikko-aikaan sekä kovilla sa-teilla.

Perustelut: Tutkimussuunnitelman esittämisvelvollisuudella varmistetaan, että suunniteltuihin toimenpiteisiin voidaan tarvittaessa puuttua valvonnallisin keinoin. Velvollisuus mahdollistaa lisäksi sen, että Tukes voi kaivoslain valvonta-tehtävänsä toteuttamiseksi arvioida suunniteltujen toimenpiteiden vaikutuksia ja antaa tarvittaessa tarkempia lisämääräyksiä niiden suorittamisesta. Malminetsintäluvan haltijan on rajoitettava malminetsintä ja muu malminetsintäalueen käyttö tutkimustyön kannalta välttämättömiin toimenpiteisiin. Toimenpiteet on suunniteltava siten, että niistä ei aiheudu kohtuudella vältettävissä olevaa yleisen tai yksityisen edun loukkausta. Malminetsintäluvan nojalla tapahtuvasta malminetsinnästä ja muusta malminetsintäalueen käytöstä ei saa aiheutua kaivoslain vastaisia vahingollisia vaikutuksia (621/2011) 11 §, 12 § ja 69 §.

9.2 Lupa-aluekohtaiset määräykset

Pintavedet

Luvansaajan tulee huolehtia tutkimustoiminnassaan siitä, ettei eri tutkimusvaiheissa päädy kiintoainesta pintavesiin. Lupa-alueelta tunnetaan metsälain 10 §:ssä tarkoitettuja erityisen tärkeitä elinympäristöjä, jotka on otettava huomioon tutkimustoimintaa suunniteltaessa ja toteutettaessa. Lupa-alueella esiintyy luonnontilaisia tai luonnontilaisten kaltaisia lähteitä sekä tihkupintoja ja niiden luonnontilan vaarantaminen kielletty. Näiden kohteiden läheisyydessä tulee noudattaa riittävää suojaetäisyyttä. Myöskään puroumien luonnontilaa ei saa vaarantaa.

Perustelut: Kaivoslain (621/2011) 11 §, 12 §, 15 §, 69 § sekä valtioneuvoston asetus (1123/2025) 2 § ja 3 §.

10. Määräys malminetsintäkorvauksen suuruudesta ja maksuajankohdasta

Alueella on ollut voimassa vanhan kaivoslain (503/1965) mukainen valtaus KaivNro 8839/1 viisi (5) vuotta ja kaivoslain (621/2011) mukainen malminetsintälupa kuusi (6) vuotta. Tämä päätös jatkaa malminetsintäluvan voimassaoloa kolme (3) vuotta (lupavuodet kaksitoista (12), kolmetoista (13) ja neljätoista (14)). Malminetsintäluvan haltijan on maksettava malminetsintäalueeseen kuuluvien kiinteistöjen omistajille vuotuista korvausta **50 euroa hehtaarilta** luvan voimassaoloajan. Malminetsintäalueesta lasketaan kokonaispinta-ala, ja jokaisen kiinteistön tai muiden rekisteriyksiköiden osalta pinta-ala vähintään 0,1 hehtaarin tarkkuudella.

Malminetsintäkorvaus on ensimmäiseltä vuodelta maksettava viimeistään 30 päivänä siitä,

kun malminetsintälupa on tullut lainvoimaiseksi. Seuraavina vuosina korvaus on maksettava vastaavana ajankohtana.

Luvan haltijan on ilmoitettava malminetsintäkorvauksen kokonaissuorituksesta kirjallisesti kaivosviranomaiselle, kun velvollisuus on täytetty.

Mikäli hakija pienentää tai muuttaa tässä päätöksessä määrättyä malminetsintäaluetta muutoshakemuksella, määräytyy uusi malminetsintäkorvaus maanomistajalle seuraavasta tämän lupapäätöksen maksupäivästä alkaen muutospäätöksessä määrättävän pinta-alan mukaan.

Perustelut: Määräys perustuu kaivoslain (621/2011) 99 §:ään, jossa säädetään malminetsintäkorvauksen suuruudesta ja maksutavasta, 51 § 67 § ja 69:ään, joissa säädetään malminetsintäluvan raukeamisesta ja muuttamisesta sekä 152.1 §:ään jossa säädetään kaivosviranomaisen on oikeudesta saada kaivoslain säännösten noudattamisen valvontaa varten tarpeelliset tiedot niiltä, joita tämän lain velvoitteet koskevat.

11. Määräys vahinkojen ja haittojen korvaamisesta malminetsintäalueella

Malminetsintäluvan haltijan on korvattava malminetsintäalueella tapahtuvasta kaivoslakiin (621/2011) perustuvasta toiminnasta aiheutuneet vahingot ja haitat, jollei jonkin toimenpiteen osalta korvauksesta toisin säädetä.

Perustelut: Määräys perustuu kaivoslain (621/2011) 103 §:ään, jossa säädetään vahinkojen ja haittojen korvaamisesta malminetsintäalueella.

Hakemuksen käsittely

Jatkoaikahakemus: Endomines Oy	10.11.2025
Hakemuksen muutos: Endomines Oy	14.11.2025
(hakemusaluetta rajattu uudelleen kaivospiirin päällekkäisyyden osalta)	
Hakemuksen täydennys: Endomines Oy	3.12.2025
(toimitettu maanomistajasuostumus jatkoaikahakemukseen)	
Kuulutus hakemuksesta: Tukes	12.12.2025
Lausuntopyynnöt: Tukes	12.12.2025
Selityspyyntö: Tukes	6.2.2026
Selitys: Endomines Oy	26.2.2026
Hakemuksen muutos: Endomines Oy	23.6.2026
(hakemusaluetta rajattu pienemmäksi itäreunan osalta)	
Jatkoaikapäätös: Tukes	2.7.2026

Lupahakemuksesta tiedottaminen

Tukes on tiedottanut hakemuksesta 12.12.2025 kuuluttamalla siitä 30 päivän ajan Ilomantsin kunnan ilmoituskanavilla. Hakemus on ollut nähtävillä myös Tukesin internet-sivuilla. Hakemus on ollut nähtävillä 19.1.2026 saakka.

Asianosaisia maanomistajia on tiedotettu hakemuksesta kirjeitse.

Lausunnot ja mielipiteet on pyydetty toimitettavaksi viimeistään 19.1.2026. Tämän päivämääränkin jälkeen toimitetut lausunnot ja mielipiteet on otettu ratkaisussa huomioon.

Lausuntopyynnöt ja lausunnot hakemuksesta

Hakemuksesta on lähetetty lausuntopyynnöt ja saatu lausunnot seuraavasti:

- 1) Tukesin lausuntopyyntö on lähetetty **Ilomantsin kunnalle** 12.12.2025. Ilomantsin kunta on antanut lausunnon 20.1.2026 (liite 4).
- 2) Tukesin lausuntopyyntö on lähetetty **Lupa- ja valvontavirastolle** 12.12.2025. Lupa- ja valvontavirasto on antanut lausunnon 28.1.2026 (liite 5).
- 3) Tukesin lausuntopyyntö on lähetetty **Pohjois-Karjalan alueelliselle vastuumuseolle** 12.12.2025. Pohjois-Karjalan alueellinen vastuumuseo on antanut lausunnon 16.1.2026 (liite 6).

Muut selvitykset lupaharkintaa varten

Kaivoslaki velvoittaa kaivosviranomaista pyytämään lausunnon lupahakemuksen käsittelyä varten mm. Lupa- ja valvontavirastolta. Mikäli pyydytyissä lausunnoissa, saaduissa muistutuksissa tai mielipiteissä tuodaan esiin seikkoja, jotka voisivat muodostaa kaivoslain 46 §:ssä tarkoitetun luvan myöntämisen esteen, tulee kaivosviranomaisen ratkaista, voidaanko lupa kuitenkin kaivoslaissa säädetystä esteestä huolimatta myöntää, jos este on mahdollista poistaa lupamääräyksillä tai pienentämällä alueen koko. Lupakohtaisen (9.2) määräysten tarkoituksena on varmistaa, että lausunnoissa, muistutuksissa tai mielipiteissä esiin nostetut seikat huomioidaan niin, ettei kaivoslain vastaista toimintaa synny.

Lupa- ja valvontavirasto (LVV) valvoo luonnonsuojelulain säännösten noudattamista sekä käyttää luonnonsuojelun yleisen edun puhevaltaa. Malminetsintälupahakemuksesta on pyydetty lausunto Lupa- ja valvontavirastolta erityisesti niiden luonnonsuojelu- ja ympäristönäkökohtien arvioimiseksi, joilla on merkitystä lupaharkinnassa.

Luonnonsuojelulain (9/2023) 117 §:ssä säädetään tietojärjestelmästä, joka koostuu Suomen luonnon monimuotoisuutta ja siihen vaikuttavia toimintoja koskevista tiedoista. Ympäristöministeriö, elinkeino-, liikenne- ja ympäristökeskus, Metsähallitus, Suomen ympäristökeskus ja Luonnontieteellinen keskusmuseo toimivat kukin luonnonsuojelun tietojärjestelmän rekisterinpitäjinä niiden tietojen osalta, jotka ne järjestelmään tallentavat. Ympäristöministeriö vastaa tietojärjestelmän sisällöllisestä ja toiminnallisesta kehittämisestä yhteistyössä sen ylläpitäjien kanssa. Luonnonsuojelun tietojärjestelmä muodostuu tiedoista, jotka tallennetaan tai on tallennettu edellä mainittujen ylläpitäjien tietojärjestelmiin, rekistereihin ja asianhallintajärjestelmiin. Viranomaisportaali tarjoaa viranomaisille suoran pääsyn kaikkeen tarkkaan lajitietoon, mukaan lukien sellaiset tiedot, jotka avoimessa Laji.fi-palvelussa on luonnonsuojelullisista syistä karkeistettu tai piilotettu. Viranomaisportaalissa käsitellään sensitiivisiä tietoja, kuten uhanalaisten eläin- ja kasvilajien esiintymiä sekä arvokkaiden luonnonalueiden suojeluun liittyviä tietoja, minkä vuoksi näitä tietoja ei voida kirjata päätökseen. Kaivosviranomaisen on lisäksi tarkistanut lupa-aluetta koskevat tiedot Laji.fi-viranomaisportaalista ja hyödyntänyt saatavilla olevaa tietoa lupaharkinnassa arvioidessaan malminetsintälupahakemuksessa esitettyjen toimenpiteiden vaikutuksia merkityksellisiin luonnonsuojelu- ja ympäristönäkökohtiin.

Tukes on ennen päätöksen antamista selvittänyt alueen luonnonolosuhteita muun muassa ilmakuvien, olemassa olevan tietoaineiston ja hakemukseen saatujen lausuntojen perusteella. Tutkimusalue on metsätalousmaata, jossa on harjoitettu tehokasta metsänhoitoa ja hakkuita. Selvitysten perusteella Tukes on katsonut, että suunnitelluista tutkimustoimenpiteistä, ottaen huomioon toiminnan laadun ja laajuuden, ei aiheudu haittaa ihmisten terveydelle, vaaraa yleiselle turvallisuudelle, olennaista haittaa muulle elinkeinotoiminnalle, merkittäviä muutoksia luonnonolosuhteissa, harvinaisten tai arvokkaiden luonnonesiintymien olennaista vahingoittumista, merkittävää maisemallista haittaa eikä muutakaan merkittävää vahingollista ympäristövaikutusta. Luvanhakija on kuvannut toimenpiteidensä vaikutuksia hakemuksessa sekä siihen liitetyssä kaivannaisjätehuoltosuunnitelmassa.

Tämän malminetsintäluvan perusteella ei ole tarkoitus toteuttaa koelouhintaa eikä muita

toimenpiteitä, jotka laajuudeltaan tai vaikutuksiltaan vastaisivat koelouhintaa. Toimintaa ei myöskään ole suunniteltu harjoitettavaksi asemakaava-alueella.

Alueella hetkellisesti suoritettavien tutkimustoimenpiteiden ei katsota aiheuttavan merkittävää häiriötä Suomen pesimälinnustolle, joka on pääosin luonnonsuojelulla rauhoitettua. Suomessa seurataan lajien uhanalaisuutta, ja uhanalaisuus tilanne on tarkasteltavissa Punaisen kirjan verkkopalvelussa (YM & SYKE, 2019), osoitteessa <https://punainenkirja.laji.fi>. Julkaisussa esitetään myös lajien uhanalaisuuteen johtaneet syyt sekä tulevaisuuden uhkatekijät. Tässä malminetsintäluvassa sallittuja menetelmiä ei mainita uhanalaisuuden aiheuttajina eikä tulevaisuuden uhkatekijöinä.

Kallioperäkairaus, vedet ja kairausapuvaineet

Tukesilla on ollut lupaharkinnan tukena useita kymmeniä erilaisia ympäristöselvityksiä ja luontotutkimuksia. Pelkästään malminetsinnässä käytettävään kairausveteen liittyviä tutkimuksia on tehty yli 10 kappaletta vuosina 2011–2024. Kaikkia tutkimuksia yhdistää se, että niiden johtopäätöksissä on päädytty samankaltaisiin tuloksiin, eli siihen että kallioperäkairaus ei aiheuta merkittäviä vaikutuksia vesien laatuun. Malminetsinnän ympäristövaikutuksia on tämän lisäksi selvitetty useissa Natura vaikutustenarvioinneissa, jotka ovat käsittäneet laajan joukon maastossa tehtyjä kartoituksia ja kasvi- ja vesivaikutusseurantoja. Vuosien 2011–2024 aikana luontoselvityksiin on käytetty useita kymmeniä miljoonia euroja. Edellä mainittujen tutkimusten ja selvitysten lisäksi Tukes valvoo itse maastossa vuosittain yksittäisiä tutkimuskohteita riskiperusteisesti noin 25–30 kohdetta vuodessa. Kairakoneen käytössä ollaan siirtymässä hydrauliiikan sijasta mm. käyttämään sähkömoottoreita, eikä kairaustyössä tarvita muutoinkaan öljyä, vaan jäähdytys tehdään puhtaalla vedellä. Tällöin vaikutukset maankamaraan ja vesiin on minimaaliset. Kairakone tekee työnsä paikallaan, jolloin mahdolliset bioöljyvuodot on helppo havaita heti ja korjata tilanne.

Tutkimustoiminnasta syntyvät äänet

Kallioperäkairauksesta syntyvä ääni jää tasoltaan sellaiseksi, ettei sillä ole merkittäviä haitallisia tai häiriötä aiheuttavia vaikutuksia lupa-alueen ulkopuolella. Äänen syntyminen liittyy tavanomaiseen tutkimusvälineistön ja siihen liittyvien toimintojen käyttöön, minkä vuoksi äänen voimakkuus, kesto ja luonne pysyvät rajattuina ja ennakoitavissa. Ääni on tasaista, toistuvaa ja suhteellisen tasaisena jatkuvaa. Kallioperäkairaus on luvanvoimassaoloaikaan verrattuna lyhytkestoinen, ja tutkimuskohteella aiheutuu ääntä vain rajatun määrääjän.

Tukes käyttää kairakoneen melua arvioidessaan mittaustuloksiin perustuvaa tietoa. Tuoreimman mittaustutkimuksen mukaan, kairakoneen ääni on noin 100 m päässä 40-45 desibelin mittaluokkaa. Vertaukseksi esimerkiksi puiden lehtien havina on noin 45 desibelin mittaluokkaa ja sateen ropina ikkunaa vasten on noin 50 desibeliä. 200 metrin päässä kairakoneen ääntä ei enää erota luonnon taustamelusta.

Muistutukset ja mielipiteet

Hakemuksen johdosta esitettiin 1 muistutus.

Henkilötietoihin sovelletaan tietosuojalakia (1050/2018) ja EU:n yleistä tietosuoja-asetusta (GDPR). Hakemukseen jätetyt muistutukset ja mielipiteet liitetään hakijalle toimitettavaan, sähköisesti allekirjoitettuun päätökseen.

Hakijan selitys

Hakijalta on pyydetty selitystä 6.2.2026 saapuneiden lausuntojen ja muistutuksen johdosta. Hakija antoi selityksen 26.2.2026 (Liite 7).

Tukesin kannanotto lausunnoissa ja muistutuksissa esitettyihin yksilöityihin vaatimuksiin

Lausunnoissa esitetyt asiat on otettu lupapäätöksessä huomioon lupamääräyksin.

Tiedoksi luvan haltijalle

Kaivoslain (621/2011) suhde muuhun lainsäädäntöön

Sen lisäksi, mitä kaivoslaissa säädetään, sovelletaan kaivoslain mukaista lupa- tai muuta asiaa ratkaistaessa ja muutoin tämän lain mukaan toimittaessa muun muassa; luonnonsuojelulakia (9/2023), ympäristönsuojelulakia (527/2014), erämaalakia (62/1991), maankäyttö- ja rakennuslakia (132/1999), vesilakia (587/2011), poronhoitolakia (848/1990), säteilylakia (592/1991), ydinenergialakia (990/1987), muinaismuistolakia (295/1963), maastoliikennelakia (1710/1995), patoturvallisuuslakia (494/2009), hallintolakia (434/2003), laki sähköisestä asioinnista viranomaistoiminnassa (13/2003), saamelaiskäräjä lakia (974/1995), saamen kielilakia (1086/2003), kielilakia (423/2003), lakia ulkomaalaisten yritysostojen seurannasta (172/2012), lakia eräiden kiinteistönhankintojen luvanvaraisuudesta (470/2019), lakia valtion etuosto-oikeudesta eräillä alueilla (469/2019), lakia kiinteän omaisuuden ja erityisten oikeuksien lunastuksesta kansallisen turvallisuuden varmistamiseksi (468/2019). Malminetsintäluvan haltijan on aina noudatettava Suomen lainsäädäntöä ja asiaan liittyviä muita kansainvälisiä sopimuksia.

Maastossa liikkuminen

Maastoliikennelain (1710/1995) 4.1 §:n ja 4.2 §:n 9-kohdan mukaan kaivoslaissa (621/2011) tarkoitetulla malminetsintäalueella ja 30 metrin etäisyydellä sen rajasta moottorikäyttöisellä ajoneuvolla liikkuminen ei edellytä maanomistajan tai haltijan lupaa, kun kyse on asianomaisessa malminetsintäluvassa tai kaivosluvassa tarkoitetun toiminnan kannalta välttämättömästä liikkumisesta. Mikäli malminetsintäalue rajautuu alueeseen, jolla liikkumista on rajoitettu (esim. luonnonsuojelualue), malminetsintäalueen rajan ulkopuolella tarvitaan alueen hallinnasta vastaavan viranomaisen suostumus.

Viitaten lupamääräykseen 9, malminetsintäluvan haltija veloitetaan rajoittamaan malminetsintä ja malminetsintäalueen käyttö tutkimustyön kannalta välttämättömiin toimenpiteisiin. Malminetsinnästä ei saa aiheutua merkittäviä muutoksia luonnonolosuhteissa, harvinaisten tai arvokkaiden luonnonesiintymien olennaista vahingoittumista, merkittävää maisemallista haittaa. Alueen koskemattomuuteen, joka liittyy alueen suojelutavoitteisiin, on säilytettävä. Aiheutetut vahingot on korvattava maanomistajalle.

Luvan muuttaminen ja raukeaminen

Malminetsintäluvan haltijan on kaivoslain (621/2011) 69 §:n mukaan haettava malminetsintäluvan muuttamista, jos tutkimussuunnitelmaa muutetaan tai täydennetään siten, että lupamääräyksiä on tarpeen tarkistaa. Luvanhaltija voi lisäksi hakea malminetsintäluvan muuttamista lupamääräysten tarkistamiseksi, kun luvan mukaista toimintaa on tarpeen muuttaa.

Kaivosviranomaisen on (621/2011) 67 §:n mukaan päätettävä, että malminetsintälupa raukeaa, jos luvanhaltija tekee asiaa koskevan ilmoituksen. Luvanhaltija on velvollinen tekemään ilmoituksen, jos tarkoituksena ei enää ole harjoittaa lupaan perustuvaa toimintaa. Malminetsintälupa raukeaa ilmoituksen saavuttua kaivosviranomaiselle.

Luvan voimassaolon jatkaminen

Malminetsintäluvan voimassaolon jatkamisen edellytyksistä säädetään kaivoslain (621/2011, sekä 505/2023) 61 §, 61a § sekä 61 b §:ssä.

Kaivoslain (621/2011) 61.1 §:n mukaan malminetsintäluvan voimassaoloa voidaan jatkaa enintään kolme vuotta kerrallaan siten, että lupa on voimassa yhteensä enintään viisitoista vuotta.

Kaivoslain (621/2011) 61.2 §:n mukaan malminetsintäluvan voimassaolon jatkamisen edellytyksenä on, että:

- 1) malminetsintä on ollut tehokasta ja järjestelmällistä;
- 2) esiintymän hyödyntämismahdollisuuksien selvittäminen edellyttää jatkotutkimuksia;
- 3) luvan haltija on noudattanut tässä laissa säädettyjä velvollisuuksia samoin kuin lupamääräyksiä;
- 4) voimassaolon jatkamisesta ei aiheudu kohtuutonta haittaa yleiselle tai yksityiselle edulle.

Kaivoslain (621/2011) 66 §:n mukaan malminetsintäluvan voimassaolon jatkamista varten lupaviranomaiselle on ennen luvan voimassaolon päättymistä toimitettava lupahakemus sekä lupaharkinnan kannalta tarpeelliset ja luotettavat selvitykset edellä mainituista voimassaolon jatkamisen edellytyksistä.

Kaivostoiminnasta annetun valtioneuvoston asetuksen (1123/2025) 38 §:n mukaan hakemuksesta tulee käydä ilmi hakijan haluamat muutokset lupa-alueeseen tai muut merkittävät muutokset sekä asianosaisissa tapahtuneet muutokset. Asetuksen 38 §:n mukaisesti hakemukseen tulee liittää lupaharkinnan kannalta tarpeellinen ja luotettava selvitys:

- 1) hakemuksen kohteena olevan luvan nojalla tehdyistä toimenpiteistä ja niiden tuloksista;
- 2) alueelle kohdistuneiden tutkimuskustannusten määrästä;
- 3) esiintymän hyödyntämismahdollisuuksista ja jatkotutkimusten tarpeellisuudesta;
- 4) perustelut aluerajaukselle.

Lisäksi hakemukseen sovelletaan vastaavasti, mitä lupahakemuksesta säädetään kaivoslain (621/2011) 34 §:ssä.

Lupapäätöksestä tiedottaminen

Lupapäätös on toimitettu päätöksenantopäivänä:

- Endominex Oy:lle (hakija)

Jäljennös päätöksestä on toimitettu antopäivänä

- Ilomantsin kunnalle,
- Lupa- ja valvontavirastolle,
- Pohjois-Karjalan alueelliselle vastuumuseolle tiedoksi,
- niille, jotka ovat jäljennöstä erikseen pyytäneet

Päätöksen antamisesta on ilmoitettu

- maanomistajille (kirjeitse)
- asianosaisille, joita asia erityisesti koskee
- muistutuksen esittäjille
- niille, jotka ilmoitusta ovat erikseen pyytäneet

Tukes toimittaa Maanmittauslaitokselle malminetsintäluvasta tiedot merkittäväksi kiinteistötietojärjestelmään.

Perustelut: Päätöksestä tiedottaminen ja siinä noudatettu menettely perustuvat kaivoslain (621/2011) lupapäätöksestä tiedottamista koskevaan 58 §:ään.

Päätösmaksu

Tästä päätöksestä perittävä maksu on **4295 €**. Valtion talous- ja henkilöstöhallinnan palvelukeskus lähettää laskun hakijalle.

Maksu perustuu hakemuksen vireille tullessa voimassa olleeseen asetukseen Turvallisuus- ja kemikaaliviraston maksullisista suoritteista (797/2024).

Muutoksenhaku

Tähän päätökseen saa kaivoslain (621/2011) 162 §:n nojalla hakea muutosta valittamalla **Itä-Suomen hallinto-oikeuteen**.

Valitus on tehtävä kirjallisesti 30 päivän kuluessa päätöksen tiedoksisaannista (808/2019, 13 §). Päätöksen tiedoksisaannin katsotaan tapahtuneen seitsemäntenä päivänä päätöksen julkaisemisesta. Liitteenä olevasta valitusosoituksesta ilmenee, miten muutosta haettaessa on meneteltävä.

Päätöksestä perittävästä maksusta valitetaan samassa järjestyksessä kuin pääasiasta.

Lisätietoja

kaivosasiat@tukes.fi tai ylitarkastaja Antti Mikkola puh. 029 505 2184

Asian on esitellyt ylitarkastaja Antti Mikkola ja ratkaissut ryhmäpäällikkö Terho Liikamaa. Tämä asiakirja on allekirjoitettu sähköisesti. Allekirjoittajan henkilöllisyyden ja allekirjoituksen ajankohdan voi varmistaa allekirjoitusta klikkaamalla ja asiakirjan aitous voidaan todentaa sähköisesti. Jos asiakirjaa muutetaan jälkikäteen, allekirjoitus ei ole enää kelvollinen. Sähköinen asiakirja on alkuperäiskappale, eikä allekirjoituksen oikeellisuutta voi varmistaa paperitulosteesta. Alkuperäisen sähköisen asiakirjan voi tarvittaessa pyytää Tukesin kirjaamosta.

LIITTEET

Liite 1	ML2017:0072 lupakartta
Liite 2	Tilakohtaiset pinta-alat malminetsintälupa-alueella
Liite 3	Asianosaiset maanomistajat
Liite 4	Ilomantsin kunnan lausunto
Liite 5	Lupa- ja valvontaviraston lausunto
Liite 6	Pohjois-Karjalan alueellisen vastuumuseon lausunto
Liite 7	Selitys, Endomines Oy

VALITUSOSOITUS

Valitusviranomainen

Päätökseen saa hakea muutosta valittamalla sille hallinto-oikeudelle, jonka tuomiopiirissä pääosa tässä päätöksessä tarkoitettu alueesta sijaitsee. Toimivaltainen hallinto-oikeus on mainittu valitusosoituksen lopussa. Valituskirjelmä osoitetaan valitusviranomaiselle ja se on toimitettava valitusajassa hallinto-oikeuden kirjaamoon.

Valitusaika

Valitus on tehtävä kirjallisesti 30 päivän kuluessa päätöksen tiedoksisaannista. Päätöksen tiedoksisaannin katsotaan tapahtuneen seitsemäntenä päivänä päätöksen julkaisemisesta.

Valitusoikeus

Malminetsintälupaa, kaivoslupaa ja kulanhuuhtontalupaa koskevaan päätökseen, mainitun luvan voimassaolon jatkamista, raukeamista, muuttamista ja peruuttamista koskevaan päätökseen sekä kaivostoiminnan lopettamispäätökseen saa hakea muutosta:

- 1) asianosainen;
- 2) rekisteröity yhdistys tai säätiö, jonka tarkoituksena on ympäristön-, terveyden- tai luonnonsuojelun taikka asuinympäristön viihtyisyyden edistäminen ja jonka sääntöjen mukaisella toiminta-alueella kysymyksessä olevat ympäristövaikutukset ilmenevät;
- 3) toiminnan sijaintikunta tai muu kunta, jonka alueella toiminnan haitalliset vaikutukset ilmenevät;
- 4) elinkeino-, liikenne- ja ympäristökeskus ja muu asiassa toimialallaan yleistä etua valvova viranomainen;
- 5) saamelaiskäräjät sillä perusteella, että luvassa tarkoitettu toiminta heikentää saamelaisten oikeutta alkuperäiskansana ylläpitää ja kehittää omaa kieltään ja kulttuuriaan;
- 6) kolttien kyläkokous sillä perusteella, että luvassa tarkoitettu toiminta heikentää kolttien elinolosuhteita ja mahdollisuuksia harjoittaa elinkeinoja.

Kaivosviranomaisella on lisäksi oikeus valittaa sellaisesta päätöksestä, jolla hallinto-oikeus on muuttanut sen tekemää päätöstä tai kumonnut päätöksen.

Valituksen sisältö

Valituskirjelmässä on ilmoitettava

- päätös, johon haetaan muutosta
- miltä kohdin päätökseen haetaan muutosta ja mitä muutoksia siihen vaaditaan tehtäväksi
- perusteet, joilla muutosta vaaditaan
- mihin valitusoikeus perustuu, jos valituksen kohteena oleva päätös ei kohdistu valittajaan
- valittajan nimi ja kotikunta
- valittajan henkilötunnus tai yritys- ja yhteisötunnus
- myös sähköinen tai muu mahdollinen osoite, johon oikeudenkäyntiin liittyvät asiakirjat voidaan toimittaa (prosessiosoite)

Jos valittajan puhevaltaa käyttää hänen laillinen edustajansa tai asiamiehensä tai jos valituksen laatijana on joku muu henkilö, valituskirjelmässä on ilmoitettava myös tämän nimi ja kotikunta.

Valittajan, laillisen edustajan tai asiamiehen on allekirjoitettava valituskirjelmä, ellei valituskirjelmää toimiteta sähköisesti (telekopiona tai sähköpostilla).

Valituksen tai muun asiakirjan toimittaminen hallinto- ja erityistuomioistuinten sähköiseen asiointipalveluun katsotaan ilmoitukseksi sähköisen asiointipalvelun käyttämisestä prosessiosoitteena. Sähköistä asiointipalvelua käytettäessä erillistä prosessiosoitteen ilmoittamista ei tarvita.

Valituksen liitteet

Valituskirjelmään on liitettävä

- päätös, johon haetaan muutosta valittamalla, alkuperäisenä tai jäljennöksenä
- asiakirjat, joihin valittaja vetoaa vaatimuksensa tueksi, jollei niitä ole jo aikaisemmin toimitettu viranomaiselle
- asiamiehen valtakirja

Valituskirjelmän toimittaminen perille

Valitus tehdään ensisijaisesti hallinto- ja erityistuomioistuinten asiointipalvelussa osoitteessa: <https://asiointi.oikeus.fi/hallintotuomioistuimet>

Valituskirjelmän voi viedä valittaja itse tai hänen valtuuttamansa asiamies. Valituskirjelmä liitteineen voidaan myös lähettää postitse, telekopiona tai sähköpostilla. Postiin valituskirjelmä on jätettävä niin ajoissa, että se ehtii perille valitusajan viimeisenä päivänä. Hallinto-oikeudessa kirjaamon aukioloaika on klo 8.00–16.15. Sähköisesti (telekopiona tai sähköpostilla) toimitetun valituskirjelmän on oltava toimitettu niin, että se on käytettävissä vastaanottolaitteessa tai tietojärjestelmässä määräajan viimeisenä päivänä.

Valittajalta peritään hallinto-oikeudessa **oikeudenkäyntimaksu 310 euroa**. Tuomioistuinten ja eräiden oikeushallintoviranomaisten suoritteista perittävistä maksuista annetussa laissa (701/1993) on erikseen säädetty eräistä tapauksista, joissa maksua ei peritä.

Toimivaltaisen hallinto-oikeuden yhteystiedot muutoksenhakua varten:

Itä-Suomen hallinto-oikeus

käyntiosoite: Minna Canthin katu 64, 70100 KUOPIO

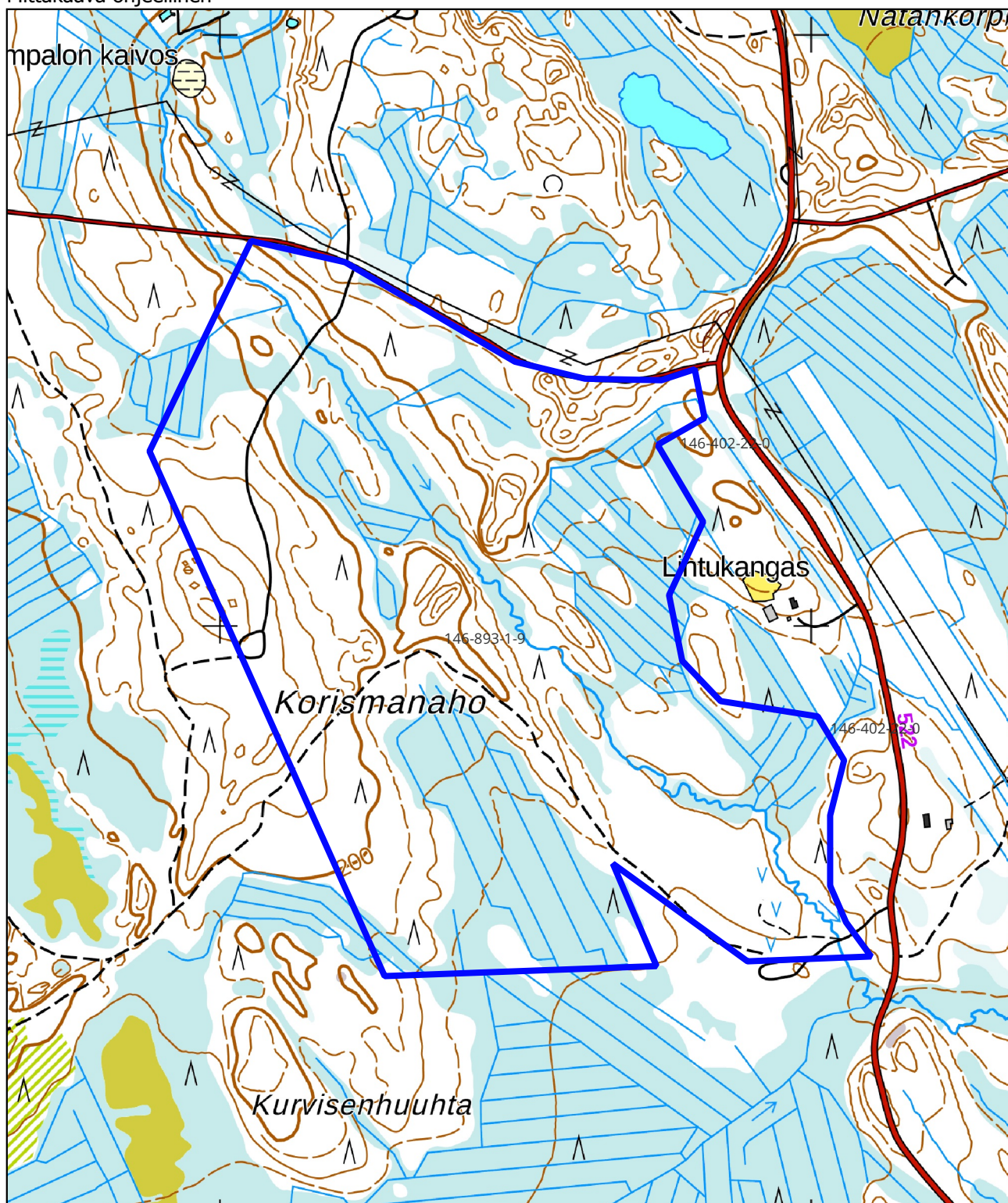
postiosoite: PL 1744, 70101 KUOPIO

puhelinvaihe: 029 56 42500

faksi: 029 56 42501

sähköposti: ita-suomi.hao@oikeus.fi

Kartta malminetsintälupa-alueesta
Mittakaava ohjeellinen



Malminetsintälupa-alue



Kiinteistörajat

Mittakaava 1:10 000
Endomines Oy
Lintukangas
ML2017:0072

Kiinteistötunnus	Pinta-ala (ha)
14689300010009	91,15

Pinta-ala yhteensä: **91,15 ha**

ASIANOSAINEN MAANOMISTAJA


Lausuntopyyntö, Endomines Oy, malminetsintälupahakemus / Lintukangas

Kunnanhallitus 19.01.2026 § 10

12/00.01.02.02/2026

Valmistelija talouspäällikkö Minna Kontturi, minna.kontturi@ilomantsi.fi

Tukes pyytää kaivoslain (10.6.2011/621) 37 §:n nojalla lausuntoa Ilomantsin kunnan alueelle kohdistuvasta malminetsintälupahakemuksesta. Luvan hakijana on Endomines Oy ja kyseessä on jatkoaikahakemus ja lausunto tulee toimittaa viimeistään 19.1.2026 mennessä.

Lintukangas -alueen pinta-ala on 91,166 ha. Lupa-alueella ei ole kaavoituksia. Malminetsintäalueella ei ole luonnonsuojelualueita eikä kaivos- tai muun lainsäädännön rajoituksia. Ilomantsin Pampalon eteläpuolella sijaitseva Lintukangas-alue kuuluu Ilomantsin arkeaisen vihreäkivivyöhykkeen kultakriittiseen Hatun liuskejaksoon, josta tunnetaan useita kultaesiintymiä. Nyt jatkoaikaa haussa oleva malminetsintäalue sijaitsee Pampalon kultakaivoksesta 600 metriä etelään.

Alueelta otaksutaan löytyvän kultaa. Arvio perustuu alueelta saatuun kairaus- ja moreeniaineistoon, geologisiin rakenteisiin sekä geofysikaalisiin mittauksiin. Vuonna 2023 – 2024 aiempia mittausaineistoja käsiteltiin uudelleen ja niiden pohjalta tuotettiin päivitettyjä geofysikaalisia karttatulkintoja. Tarkentava näytteenotto tapahtuu 2026 – 2029 kesäaikaan ja kairaukset ovat mahdollisia myös talvella sekä sulan maan aikana. Toiminta on pienimuotoista, jonka vuoksi vakuudeksi ehdotetaan 1000 €.

Kairakone vahingoittaa jonkin verran aluskasvillisuutta, maapeitettä ja puustoa työskennellessään maastossa. Koneen jäljet katoavat luonnosta parissa vuodessa kasvillisuuden palaututtua kulku-urille ja työpisteille. Siirtoreittien vaikutukset maastolle ja kasvillisuudelle jäävät mahdollisimman pieniksi. Tutkimuksella ei ole vaikutuksia vesistöihin eikä pohjaveteen. Alue palautetaan mahdollisimman lähelle alkuperäistä luonnontilaa. Hakemus sisältää kaivannaisjätteen jätehuoltosuunnitelman ja vedenkäyttösuunnitelman.

[Linkki Lintukangas](#)

Esittelijä kunnanjohtaja Ahokas Marjut

Päätösehdotus Kunnanhallitus päättää lausuntonaan, ettei Ilomantsin kunnalla ole huomautettavaa Lintukangas -alueen malminetsintälupahakemuksen ML2017:0072 johdosta. Alueen teiden varsilla saattaa olla maahan sijoitettuna valokuituja. Asian tarkistamiseksi kannattaa ottaa yhteyttä Ilonet Oy:n asiakaspalveluun, joko sähköpostitse asiakaspalvelu(at)ilonet.fi tai puhelimitse 050 304 0440.

Päätös Hyväksyttiin.

Toimenpiteitä varten ja tiedoksi

1. kaivosasiat@tukes.fi

Ilomantsin kunta

Ote pöytäkirjasta

Kunnanhallitus

§ 10

19.01.2026

Otteen oikeaksi todistaa Ilomantsin kunnassa

20.01.2026

Minna Kontturi
pöytäkirjanpitäjä

Ilomantsin kunta

Ote pöytäkirjasta

Kunnanhallitus

§ 10

19.01.2026

Muutoksenhakuohje koskee pykälää: § 10

MUUTOKSENHAKUKIELLOT JA NIIDEN PERUSTEET

Tähän päätökseen ei saa tehdä kuntalain 136 §:n mukaan oikaisuvaatimusta eikä kunnallisvalitusta, koska päätös koskee vain valmistelua tai täytäntöönpanoa.

Turvallisuus- ja kemikaalivirasto (Tukes)
PL 66 (Opastinsilta 12B)
00521 Helsinki
kaivosasiat@tukes.fi

Malminetsintälupahakemus

Viite: Lausuntopyyntö 12.12.2025 / ML2017:0072

Lausunto Endomines Oy:n malminetsintälupahakemuksesta Lintukangas

Turvallisuus- ja kemikaalivirasto (Tukes) on pyytänyt lausuntoa Ilomantsin kunnan alueelle kohdistuvan malminetsintälupahakemuksen alueesta Lintukangas (lupatunnus ML2017:0072). Kyseessä on jatkoaikahakemus. Lupa- ja valvontavirasto (LVV) on tutustunut kyseiseen hakemukseen ja toteaa lausunnossaan seuraavaa:

Hakemusalueella ei sijaitse Natura 2000 –alueita, luonnonsuojelualueita, luonnonsuojeluohjelma-alueita, luonnonsuojelutarkoituksiin hankittuja kiinteistöjä, tiedossa olevia luonnonsuojelulain (9/2023) tarkoittamia suojeltuja luontotyyppisiä, arvokkaita harju-, moreeni- tai tuulimuodostumia, pohjavesialueita, valtakunnallisesti merkittäviä tai muutoin arvokkaita maisema-alueita. Alueella ei ole asema- tai yleiskaavaa. Pohjois-Karjalan maakuntakaava 2040:ssä alueelle ei ole osoitettu merkintöjä.

Hakemusalueelta on tiedossa metsälain (1093/1996) 10 §:n mukaisista erityisen tärkeistä elinympäristöistä pienveden (puro) välitön lähiympäristö alueen pohjoisnurkassa ja kaakkoisnurkan rehevä korpi. Metsälain 10 a §:n mukaan erityisen tärkeissä elinympäristöissä voidaan tehdä varovaisia hoito- ja käyttötoimenpiteitä, joissa elinympäristöjen ominaispiirteet säilytetään tai niitä vahvistetaan. Toimenpiteissä on säilytettävä elinympäristölle erityinen vesitalous, puuston rakenne, vanhat ylispuut, kuolleet ja lahot puut sekä otettava huomioon kasvillisuus, maaston vaihtelevaisuus ja maaperä. Erityisen tärkeissä elinympäristöissä ei saa tehdä uudistushakkuuta, metsätietä, kasvupaikalle ominaista kasvillisuutta vahingoittavaa maanpinnan käsittelyä, ojitusta, purojen ja norojen perkausta eikä käyttää kemiallisia torjunta-aineita.

Hakemusalueen kaakkoisnurkassa olevan rehevän korven luoteispuolella on kolme Maanmittauslaitoksen maastotietokannan mukaista lähdeä tai vesikuoppaa. LVV muistuttaa, että lähteitä tai muita vesilain (587/2011) 2 luvun 11 §:n tarkoittamien luonnontilaisten tai sen kaltaisten pienvesiluontotyyppien luonnontilaa ei saa vaarantaa ilman vesilain mukaista poikkeuslupaa. Lupaviranomaisena toimii LVV. Merkittävä osa pienvesiluontotyypeistä ei näy peruskartoilla, paikkatiedoissa tai muissa valvontaviranomaisen käytettävissä olevissa aineistoissa. Näiden tunnistamiseen maastossa tulee kiinnittää erityistä huomiota malminetsintätoiminnan suunnittelussa sekä toteutuksessa. Hakijan tulee ennen tutkimustoimiin ryhtymistä varmistaa, ettei tutkimustoimissa vahingoiteta alueella mahdollisesti sijaitsevia arvokkaita luontokohteita.

ELY-keskukset ja Suomen ympäristökeskus laativat viime vuonna valtakunnallisen aineiston metsätaloudelle herkistä vesistöistä. Aineisto sisältää vesistöt, joiden on katsottu olevan herkkiä erilaisille metsätalouden toimenpiteille, kuten esim. uomien ylitykselle. Tällainen kohde on hakemusalueen poikki virtaava Lietoja. Lietojan ylittämistä koneilla on vältettävä.

Tukes on pyytänyt lausuntoa myös siitä, onko hankealueella kaivoslain (621/2011) 9 § kolmannen momentin mukaisia liikennealueita. Väyläviraston avoimen datan perusteella alueella ei ole em. liikennealueita.

LVV toteaa, että kaikessa toiminnassa tulee välttää turmelemasta alueen luontoa enempää kuin tutkimuksen tekemiseksi on välttämätöntä. Malminetsinnästä ja muusta malminetsintäalueen käytöstä ei saa aiheutua merkittäviä muutoksia luonnonolosuhteissa, eikä merkittävää maisemallista haittaa. Tutkimustoimissa käytettävien ajoneuvojen ja kaluston kuljetukseen tulee käyttää ensisijaisesti olemassa olevia teitä ja ajouria. Malminetsintätoiminnan jäljet (kairausjäljet, tutkimusojat ja liikkumisen aiheuttamat jäljet) tulee saattaa mahdollisimman luonnonmukaiseen tilaan välittömästi maastotutkimuksen jälkeen. Kairaussoija on kerättävä talteen ja käsiteltävä asianmukaisesti. LVV:n näkemyksen mukaan myös malminetsintäalueen maanomistajan mielipide pitäisi huomioida kairaussoijan käsittelyssä. Kairausten jälkeen tulee varmistaa, ettei kairanrei'istä nouse pohjavettä maanpinnalle. Tarvittaessa reiät on tulpattava. Kairauksissa mahdollisesti maahan jätettävät maaputket on katkaistava läheltä maan pintaa.

Korkein hallinto-oikeus on 15.8.2024 antamassaan päätöksessä KHO 2024:97 todennut, että kairaussoija on kaivoslain 13 §:ssä tarkoitettua kaivannaisjätettä. Päätöksessään KHO on myös todennut, että kaivannaisjätteen jätehuoltosuunnitelman laatimisvelvollisuudesta ei ole säädetty poikkeusta esimerkiksi kaivannaisjätteen vähäisen määrän perusteella.

Korkeimman hallinto-oikeuden päätöksen KHO 4.12.2025 t. 2788 (muu päätös) mukaan kaivoslain 39 §:n osallistumisoikeuden turvaamiseksi hakemuksessa on esitettävä tekijät, jotka vaikuttavat malminetsinnässä syntyvän kairaussoijan määrään, sekä arvio maanpinnalla käsiteltävästä määrästä.

Esitetty jätehuoltosuunnitelma on LVV:n näkemyksen mukaan puutteellinen eikä se täytä kaikilta osin kaivannaisjätteen jätehuoltosuunnitelman sisältövaatimuksia (kaivoslaki 13 § ja VNA 391/2012). Suunnitelmassa tulee esittää seuraavat tiedot:

- Malminetsinnästä syntyvä maa- ja kiviainesjäte, sen määrä ja ominaisuudet (tarvittaessa kaatopaikkakelpoisuuden selvittäminen)
- Tiedot alueen ympäristöstä
- Tiedot tutkimusten vaikutuksista ympäristöön
 - Kasvillisuuden peittovaikutukset
 - Vesistövaikutukset
 - Maaperän pilaantuminen

- Tiedot ympäristön pilaantumisen ehkäisemiseksi tehtävistä toimista
- Tiedot toiminnan tarkkailusta ja toiminnan lopettamiseen liittyvistä toimista
- Kaivannaisjätteen hyödyntäminen ja käsittely
- Tiedot maa- ja kiviainesjätteen merkittävistä ympäristövaikutuksista

Lisäksi jätehuoltosuunnitelmaan tulee sisällyttää toiminnassa mahdollisesti käytettävien kemikaalien käyttöturvallisuustiedotteet. Toiminnanharjoittajan on oltava selvillä ja osoitettava kaivannaisjätteen ominaisuudet myös tältä osin, jotta jäte voidaan toimittaa oikeaan vastaanottoaikaan.

Vesilain mukaisissa vesitalousasioissa toimivaltainen lupaviranomainen on LVV, joka hoitaa myös valtion valvontatehtäviä. Vesilain mukaisen luvan tai oikeuden tarve arvioidaan aina tapauskohtaisesti ja ratkaistaan lupamenettelyssä. Viranomainen (LVV tai kunnan ympäristönsuojeluviranomainen) ei voi antaa sitovaa ennakkotietoa yksittäisen hankkeen luvanvaraisuudesta ennen päätöstä.

Vesilain (2 luvun 15 §) mukaan pinta- tai pohjaveden ottamisesta on tehtävä ilmoitus LVV:lle, jos otettava vesimäärä ylittää 100 m³/vrk eikä toimenpide edellytä vesilain 3 luvun 2 tai 3 §:n mukaista lupaa.

LVV korostaa vesilain 4 luvun säännöksiä, joiden mukaan pinta- tai pohjavettä otettaessa toisen alueelta muuhun kuin tavanomaiseen kiinteistökohtaiseen käyttöön, saattaa olla tarpeen hakea LVV:ltä oikeutta veden ottamiseen toisen alueelta (vesilaki 4 luku 3 § ja 4 §). LVV:n näkemyksen mukaan malminetsinnän vedenkäyttö, esimerkiksi kairaus- ja lumetusvetenä ei lähtökohtaisesti ole vesilaissa tarkoitettua tavanomaista kiinteistökohtaista käyttöä.

LVV edellyttää, ettei kairausvettä oteta pienitilavuuksisista luonnonvesistöistä (vesilaki 2 luvun 11 § ja 3 luvun 2 §).

Suunnitellun mukainen malminetsintä ei todennäköisesti aiheuta merkittäviä muutoksia tutkimusalueen luonnonolosuhteissa, mikäli tutkimustoimenpiteet toteutetaan edellä mainittuja ohjeita ja suosituksia noudattaen luonnonympäristön erityispiirteet ja mahdolliset, arvokkaat luontokohteet huomioon ottavalla tavalla sekä saattamalla alue toimenpiteiden jälkeen mahdollisimman lähelle tutkimusta edeltävää tilaa.

Tämä asiakirja on sähköisesti hyväksytty viraston sähköisessä asianhallintajärjestelmässä. Merkintä hyväksynnästä on viimeisellä sivulla. Asian on esitellyt luonnonsuojeluasiantuntija Ville Vuorio ja ratkaissut ryhmäpäällikkö Juha-Pekka Hämäläinen. Lausunnon valmisteluun on osallistunut myös ympäristötarkastaja Jouni Rauhala vedenkäyttö- ja kaivannaisjättesuunnitelmien osalta.

Lupa- ja valvontavirasto

Postiosoite: PL 20, 13035 LVV

Puhelinvaihte: 0295 254 000

kirjaamo@lvv.fi | lvv.fi

Tämä asiakirja LVV-U/24083/2026 on hyväksytty sähköisesti / Detta dokument LVV-U/24083/2026 har godkänts elektroniskt

Ratkaisija Hämäläinen Juha-Pekka 27.01.2026 10:50

Esittelijä Vuorio Ville 27.01.2026 11:20

16.01.2026

50/00.01.06/202616.01.2026

Turvallisuus- ja kemikaalivirasto (Tukes)
PL 66
00521 Helsinki

Viite ML2017:0072

Asia ILOMANTSI, lausunto malminetsintälupahakemuksesta Lintukankaan alueella (ML2017:0072)

Turvallisuus- ja kemikaalivirasto pyytää Pohjois-Karjalan alueellisen vastuumuseon lausuntoa Ilomantsin Lintukankaan alueelle kohdistuvasta Endomines Oy:n malminetsintälupahakemuksesta. Lupahakemuksessa esitetyltä alueelta otaksutaan löytyvän kultaa ja hankkeen aikana tullaan suorittamaan mahdollista kartoitusta, näytteenottoa, moreeninäytteenottoa, tarkastuskairauksia sekä tutkimusojien kaivua. Hankealueen laajuus on noin 91,27 hehtaaria.

Pohjois-Karjalan alueellinen vastuumuseo on tutustunut hankkeeseen ja toteaa, ettei alueella tällä hetkellä sijaitse tiedossa olevia muinaismuistolain (295/1963) rauhoittamia kiinteitä muinaisjäännöksiä, muita arkeologisen kulttuuriperinnön kohteita tai arkeologisiin kohteisiin viittaavia, karttatarkastelussa esiin tulleita ilmiöitä. Työ voidaan suorittaa lupahakemuksessa esitetyn suunnitelman mukaisesti.

Museo kuitenkin muistuttaa, että muinaismuistolain mukaan myös ennestään tuntemattomat muinaisjäännökset ja niiden osat ovat rauhoitettuja. Mikäli työn aikana tavataan muinaisjäännos tai sellaiseen viittaava esine tulee työ keskeyttää ja havainnosta ilmoittaa Pohjois-Karjalan alueelliseen vastuumuseoon.

Yhteyshenkilönne Pohjois-Karjalan alueellisessa vastuumuseossa on arkeologi Ville Hakamäki (ville.hakamaki@joensuu.fi, puh. 0503018302).

Museonjohtaja

Tarja Raninen-Siiskonen

Arkeologi

Ville Hakamäki

Asiakirja on allekirjoitettu sähköisesti asianhallintajärjestelmässä. Allekirjoituksen oikeellisuuden voi todentaa kirjaamossa.

JAKELU

Museovirasto

ENDOMINES

SELITYS HAKEMUKSEEN LINTUKANGAS ML2017:0072

Päivämäärä: 23.2.2026

Asia: Jätehuoltosuunnitelman täydentäminen

1. Jätehuoltosuunnitelman täydentäminen

Endomines Oy on päivittänyt jätehuoltosuunnitelman vastaamaan LVV:n esittämiä vaatimuksia (kaivoslaki 13 § ja VNA 391/2012).

Päivitetyssä suunnitelmassa on esitetty yksityiskohtaisesti kaikki pyydetty tiedot, mukaan lukien malminetsinnästä syntyvän maa- ja kiviainesjätteen määrät ja ominaisuudet, tiedot alueen ympäristöstä, tutkimusten vaikutukset (kasvillisuus, vesistöt, maaperä) sekä suunnitelmat toiminnan tarkkailusta ja lopettamisesta.

2. Kemikaalien käyttöturvallisuustiedotteet

Hakemuksen liitteeksi on lisätty kairauksessa käytettävien kemikaalien ajantasaiset käyttöturvallisuustiedotteet kairaajien toimittaman tiedon mukaisesti.

Yhteystiedot lisätietoja varten:

Hannu-Pekka Raappana

Endomines Oy

ENDOMINES

Lupa-alue: Lintukangas ML2017:0072

LIITTEET

Liite 1. 4.2 Kaivannaisjätteen jätehuoltosuunnitelma

ENDOMINES

LIITE 1.

4.2 Kaivannaisjätteen jätehuoltosuunnitelma

Maa- ja kiviainesjäte

Tyypillisestä 100 metrin reiästä syntyvän maa- ja kiviainesjätteen teoreettinen maksimimäärä on 150L. Todellinen jätteen määrä on yleensä huomattavasti pienempi, koska kallioperä ei ole ehjä. Materiaali on tyypillisesti hienojakoista hiekkaa. Materiaalin kemiallinen koostumus arvioidaan sen lähdekiven kokonaiskivianalyysin perusteella. Tähän mennessä Endomines Oy:n kairaamissa kivissä havaitut haitallisten alkuaineiden keskiarvot eivät anna aiheutta huoleen.

Tiedot alueen ympäristöstä

Ympäröivän ympäristön pääasialliset tekijät ovat boreaalisen metsän ja sen maanalaisen osan tyypillisiä osia: kivet, maaperä, ilma, vesi (nestemäinen ja kiinteä), kasvusto (jäkälät, sammaleet ja puut) sekä muut elävät organismit.

Kasvillisuuden peittovaikutukset

Vaikutukset kasvillisuuteen sisältävät puiden kaatamista sekä urien muodostumista pensaikkoon ja muuhun aluskasvillisuuteen. Näitä vaikutuksia rajoitetaan käyttämällä olemassa olevia uria (metsäautoteitä ja -uria). Puustovauriot kirjataan ja korvataan omistajille.

Vesistövaikutukset

Endomines Oy:n malminetsintätoiminnasta ei ole osoitettu aiheutuvan mitattavia vaikutuksia vesistöihin (ojat, joet, järvet ja lammet). Kairausvesi otetaan ensisijaisesti vanhoista kairareijistä ja ojista. Kairaus ei kuluta paljoa vettä; yksi kone kuluttaa enimmillään 10 m³ 12 tunnin vuorossa. Jos veden tarve on syystä tai toisesta oletettua huomattavasti suurempi, niin Endomines hakee erillisen vesiluvan.

Mahdollisia vesistövaikutuksia voisi syntyä öljyvudon sattuessa. Tällaiset tapaukset estetään kairauslaitteiston säännöllisillä tarkastuksilla ja huollolla. Kaikki hiilivedyt ja muut kemikaalit kuljetetaan ja säilytetään huolellisesti muovisäiliöissä. Siinä epätodennäköisessä tapauksessa, että vuoto pääsee maahan, kairauspaikalla on käytettävissä imeytysmattoja, ja urakoitsijat tuntevat korjaavat toimenpiteet vuotaneen nesteen talteen ottamiseksi ennen pohjaveden likaantumista.

Maaperän pilaantuminen

Maaperän pilaantuminen voi johtua öljyvudosta. Tämä estetään kairauslaitteiston säännöllisillä tarkastuksilla ja huollolla. Kaikki hiilivedyt ja muut kemikaalit kuljetetaan ja säilytetään huolellisesti muovisäiliöissä. Maaperän pilaantuessa saastunut maa kerätään talteen ja lähetetään jatkokäsiteltäväksi.

Ympäristön pilaantumisen ehkäiseminen

Kairauksesta syntyvä maa- ja kiviainesaines (kairaussohjo) otetaan talteen suodatinmatoilla. Öljyä ja muita kemikaaleja käsitellään muoviastioissa, joita säilytetään suurempien suoja-aldaiden sisällä, jotta

ENDOMINES

mahdollinen vuoto ei pääse maaperään. Mikäli vuoto sattuisi pääsemään maahan, kairauspaikalla on imeytymattoja, ja urakoitsijat osaavat toimia nesteiden talteenottamiseksi.

Toiminnan tarkkailu ja lopettaminen

Endomines Oy:n työntekijät käyvät kairauspaikoilla ennen kairausta, sen aikana ja sen jälkeen. Ennen kairausta työntekijät merkitsevät ajourat ja kairauspaikat ohjeistuksenaan kasvillisuusvaurioiden minimointi. Kairauksen aikana työntekijät vierailevat alueella säännöllisesti varmistaakseen, että ympäristö- ja turvallisuusriskit hallitaan kairausryhmälle annettujen ohjeiden mukaisesti. Mikäli ohjeista poiketaan, Endomines Oy:n työntekijöillä on valtuudet keskeyttää työ. Kairauksen päätyttyä jokainen kohde tarkastetaan ja mahdolliset poikkeamat korjataan yhdessä kairausurakoitsijan kanssa. Tarkastuksista täytetään raportti Endomines Oy:n turvallisuusjohtamisjärjestelmään. *Voimme tarvittaessa liittää kairauskoneen ja -paikan tarkastuslomakkeet liitteiksi.*

Kaivannaisjätteen hyödyntäminen ja käsittely

Listattujen lupien malminetsintävaiheessa ei tapahdu mineraalien louhintaa, joten kaivannaisjätettä ei synny (varsinaisessa mielessä). Kairauksessa syntyvä kairausohjo kerätään suodatinkankailla, kuljetetaan Pampaloon muovisäiliöissä ja hävitetään kiinteänä kaivannaisjätteenä Pampalon ympäristöluvan mukaisesti.

Maa- ja kiviainesjätteen merkittävät ympäristövaikutukset

Endomines Oy:n malminetsinnän tuottamilla maa- ja kiviaineksilla ei ole osoitettu olevan merkittäviä ympäristövaikutuksia yllä olevia ohjeistuksia noudatettaessa.

ENDOMINES

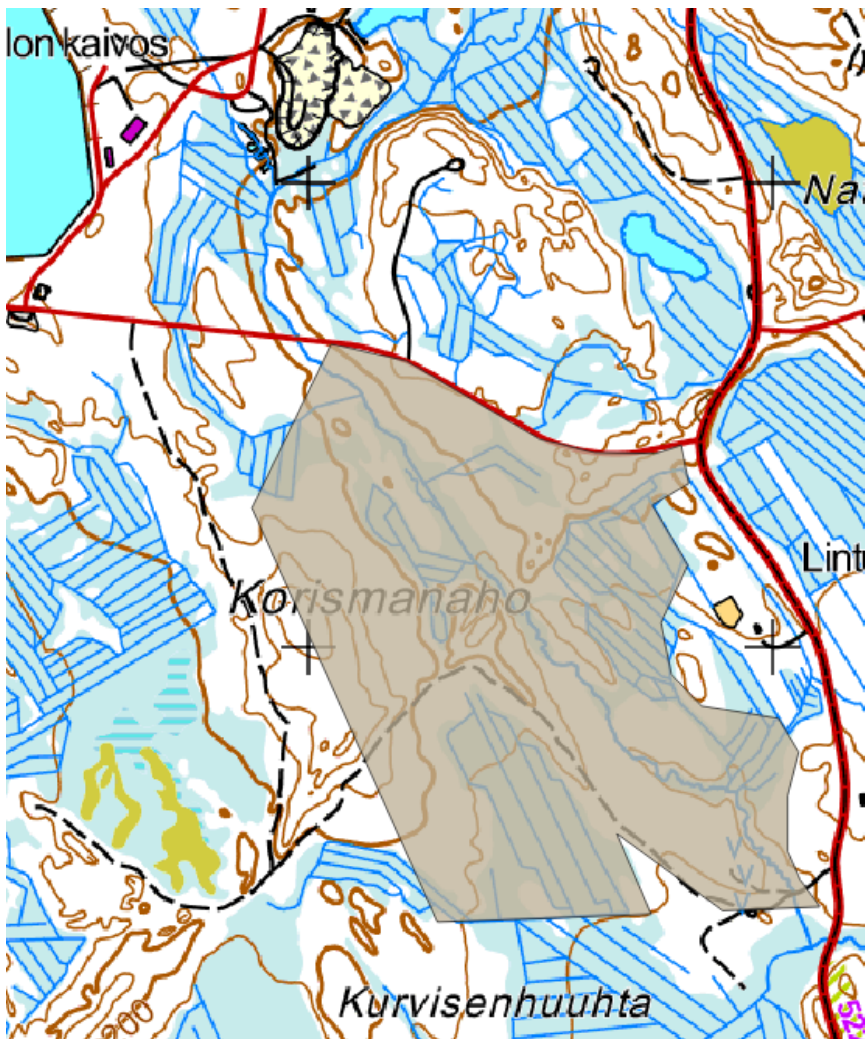
LIITE

4.3 Vedenkäyttösuunnitelma

Lupa: Lintukangas ML2017:0072

4.3.1 Johdanto

Malminetsinnässä pääasiallinen veden tarve tulee timanttikairauksesta, missä kallioperään tehdään n.5-10 cm halkaisijaltaan oleva reikä, joka voi ulottua satojen metrien syvyydelle. Vettä voidaan käyttää myös paljastumien pesuun.



ENDOMINES

4.3.2 Veden lähteet

- **Pohjavedet:** Vanhat kairareiät.
 - Kairareikiä käytetään, jos niitä on.
- **Pintavedet:** Ojat, Järvet, joet ja lammet.
 - Kairauksessa käytettävää vettä ei oteta suojelluista kohteista.
- **Kierrätetty vesi:** Käytetyn veden puhdistus ja uudelleenkäyttö.

4.3.3 Veden tarve

- Timanttikairauksessa käytetään vettä 12 tunnin vuorossa enimmillään 10 m³.
- Kairaus on tarkoitus tehdä lähtökohtaisesti yhdellä kairakoneella.

4.3.4 Veden hankinta ja varastointi

- **Hankintamenetelmät:** Pumppaus, kuljetus.
- **Varastointiratkaisut:** Vesisäiliöt.

4.3.5 Veden laatu

- **Laadunvalvonta:** Säännöllinen seuranta, jotta vesi täyttää kairauksen vaatimukset.

4.3.6 Ympäristövaikutukset

- **Vaikutusten arviointi:** Vedenotto ja -käyttö ei saa haitata paikallista ekosysteemiä.
- **Toimenpiteet:** Suojavyöhykkeet, vedenkäytön minimointi.

4.3.7 Häätätilanteet

4.3.7.1 Varasuunnitelmat

- **Vaihtoehtoiset vedenlähteet:**
 - **Pintavedet:** Jos ensisijainen vedenlähde estyy, voidaan käyttää lähistöllä olevia oja, kairareikiä, järviä tai jokia.
 - **Vesisäiliöt:** Veden puuttuessa käytetään paikalle tuotua vettä säiliöistä.

ENDOMINES

4.3.7.2 Yhteistyö viranomaisten ja sidosryhmien kanssa

- **Ilmoitukset:** Häätötilanteista ilmoittaminen paikallisille viranomaisille ja sidosryhmille.
- **Yhteistyö:** Yhteistyö paikallisten viranomaisten ja muiden organisaatioiden kanssa häätötilanteiden hallinnassa.

4.3.7.3 Vesien pilaantumisen ehkäisy

- Pilaantuneiden vesien pääsy luonnonvesiin pyritään estämään.
- Pilaantunut maa-aines kerätään pois ja viedään jatkokäsiteltäväksi.
- Kairauksessa syntyvä kiinteä kiviainesjäte kerätään pois ja tällä estetään vesien saastuminen.