

Ilomantsin kunta, kuntaympäristölautakunta

25.3.2026

Kuulutus

Eteläisen kultalinjan kaivoshankkeen osayleiskaavan (aiemmin Kuittila-Korvilansuon osayleiskaava) päivitetty osallistumis- ja arviointisuunnitelma (OAS) pidetään nähtävillä Ilomantsin kunnanviraston palvelupisteessä sekä kunnan www-sivuilla ajalla 25.3.–24.4.2026.

Ilomantsin kuntaympäristölautakunta on käynnistänyt 23.1.2024 Kuittila-Korvilansuon osayleiskaavan laatimisen Endomines Oy:n kaavoitusaloitteesta. Osayleiskaavan vireilletulosta kuulutettiin 27.3.2024 ja aikaisempi OAS oli nähtävillä 27.3–26.4.2024.

Kaivoshankkeen suunnittelu on edennyt ja suunnittelualue on laajentunut merkittävästi. Kaavan nimeksi on muutettu Eteläisen kultalinjan kaivoshankkeen osayleiskaava. Muutosten vuoksi päivitetty OAS asetetaan uudestaan nähtäville.

Kunnan jäsenille ja niille, joiden asumiseen, työntekoon tai muihin oloihin osayleiskaava saattaa huomattavasti vaikuttaa, sekä viranomaisille ja yhteisöille, joiden toimialaa suunnittelussa käsitellään, varataan mahdollisuus kirjallisen mielipiteen esittämiseen. Mielipiteet asiasta on esitettävä 24.4.2026 klo 15.00 mennessä sähköpostitse osoitteeseen: kirjaamo@ilomantsi.fi tai postitse osoitteeseen: Ilomantsin kunta, Soihtulantie 7, 82900 Ilomantsi.

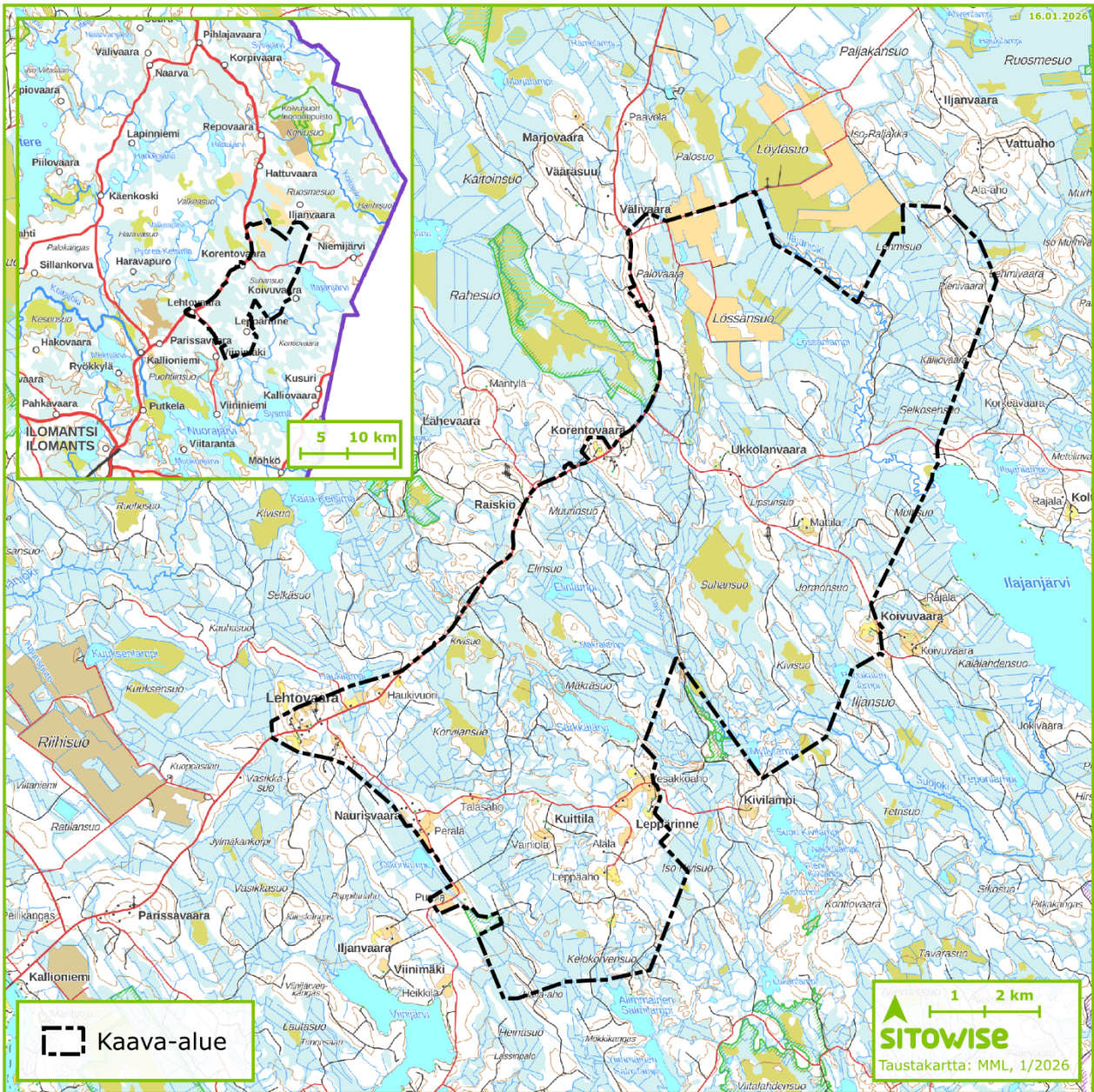
Alueen suunnitteluun liittyen voi lisäksi jättää epävirallista palautetta ja tietoa myös karttapohjaisesti osoitteessa: <https://seppa-demo.swgis.fi/palaute>

Ilomantsissa 25.3.2026

Ilomantsin kuntaympäristölautakunta

Eteläisen kultalinjan kaivoshankkeen osayleiskaava

OSALLISTUMIS- JA ARVIOINTISUUNNITELMA



Kuva 1. Osayleiskaavan suunnittelualue.

2.2.2024, päivitetty 16.3.2026

SISÄLLYS

MIKÄ ON OSALLISTUMIS- JA ARVIOINTISUUNNITELMA (OAS)?.....	2
MISSÄ JA MITÄ ON SUUNNITTEILLA?	3
YMPÄRISTÖVAIKUTUSTEN ARVIOINTIMENETTELY (YVA)	5
MIHIN SUUNNITTELULLA PYRITÄÄN?.....	6
ALUEEN NYKYINEN SUUNNITTELUTILANNE	6
LAADITTAVAT SELVITYKSET	12
MITÄ VAIKUTUKSIA JA MITEN NIITÄ ARVIOIDAAN?	13
KETKÄ OVAT OSALLISIA?	13
MITEN JA MILLOIN VOIN OSALLISTUA?	15
MIKÄ ON SUUNNITTELUN AIKATAULU?	17
MISTÄ SAA TIETOA?	19

Liitteet

Liite 1. Aikaisemman 2.2.2024 päivätyn OAS:n mielipiteet ja lausunnot

MIKÄ ON OSALLISTUMIS- JA ARVIOINTISUUNNITELMA (OAS)?

Alueidenkäyttölain (AKL) 63 §:n mukaan tulee kaavoitustyöhön sisällyttää kaavan laajuuteen ja sisältöön nähden tarpeellinen suunnitelma osallistumis- ja vuorovaikutusmenettelystä sekä kaavan vaikutusten arvioinnista (AKL 9 §).

Osallistumis- ja arviointisuunnitelmassa (OAS) kerrotaan, mitä on suunnitteilla ja missä, ketkä ovat kaavatyön osalliset sekä milloin ja miten alueen suunnitteluun voi vaikuttaa. Lisäksi kuvataan suunnittelun arvioitu aikataulu, suunnittelutyön lähtökohdat, tavoitteet ja työn aikana tehtävät selvitykset sekä vaikutusten arvioinnit.

Osallistumis- ja arviointisuunnitelmaa päivitetään kaavatyön edetessä.

Tämä OAS on päivitetty versio aikaisemmasta 2.2.2024 päivätystä Kuittila-Korvilansuon osayleiskaavan OAS:sta.

MISSÄ JA MITÄ ON SUUNNITTEILLA?

Tiivistelmä

Ilomantsin kunnan itäosaan, noin 15–30 kilometrin etäisyydelle Ilomantsin keskustaaajamasta koilliseen, laaditaan kaivostoiminnan mahdollistava oikeusvaikutteinen osayleiskaava. Kaavoitettavan alueen pinta-ala on noin 8424 hehtaaria eli noin 84 neliökilometriä. Alueen halkaisija on koillinen-lounas-suunnassa enimmillään noin 15 kilometriä ja kaakko-luode-suunnassa noin 7 kilometriä.

Endomines Oy suunnittelee alueelle Eteläisen kultalinjan kaivoshanketta. Ilomantsin kuntaympäristölautakunta on käynnistänyt 23.1.2024 § 10 aluetta koskevan Kuittila-Korvilansuon osayleiskaavan laatimisen Endominesin kaavoitusaloitteesta.

Kaavahankkeen nimi on muutettu OAS:n päivityksen 16.3.2026 yhteydessä. Kaavan nimi on Eteläisen kultalinjan kaivoshankkeen osayleiskaava.

Suunnittelualueen nykytila ja rajaus

Suunnittelualue sijoittuu lähes kokonaan Ilomantsin keskustaaajamasta koilliseen kohti Hattuvaa-
raa vievän Hatuntien (tie 522) kaakkoispuolelle. Kaavoitettava alue käsittää Lehtovaaran, Nauris-
vaaran, Kuittilan, Leppärinteen, Koivuvaaran länsiosan, Raiskion, Korentovaaran, Ukkolanvaaran ja
Välivaaran kylät. Kaava-alueeseen sisältyvät mm. Särkkjärvi, Suhansuo, Lössänsuo ja osa Ilajan-
joesta.

Kaavoitettava alue sijaitsee niin sanotulla Karjalan kultalinjalla, joka on noin 40 kilometrin mittai-
nen kultapotentialinen osa Ilomantsin vihreäkivivyöhykettä. Kaava-alueen keskiosassa sijaitsee
Endominesin voimassa oleva Muurinsuon kaivospiiri ja noin 2 km kaava-alueen pohjoispuolella
Rämepuron kaivospiiri. Endominesilla on lähes koko kaavoitettavalla alueella joko voimassa oleva
malminetsintälupa tai vireillä oleva malminetsintähakemus. Kaivoslain mukaisten hakemusten ja
päätösten alueet ovat tarkasteltavissa Kaivosrekisterin karttapalvelussa ([gtkdata.gtk.fi/kaivosre-
kisteri](http://gtkdata.gtk.fi/kaivosre-
kisteri)).

Suunnittelualueen rajaus on tehty Endominesin kaivoshankkeen alustavien suunnitelmien perus-
teella, minkä lisäksi kaavoitettavaan alueeseen on sisällytetty hankealueen läheiset asuin- ja loma-
rakennukset. Kaava-alueen rajausta tarkennetaan tarvittaessa suunnittelun edetessä.

Suunnittelun tausta ja aikaisemmat käsittelytapahtumat

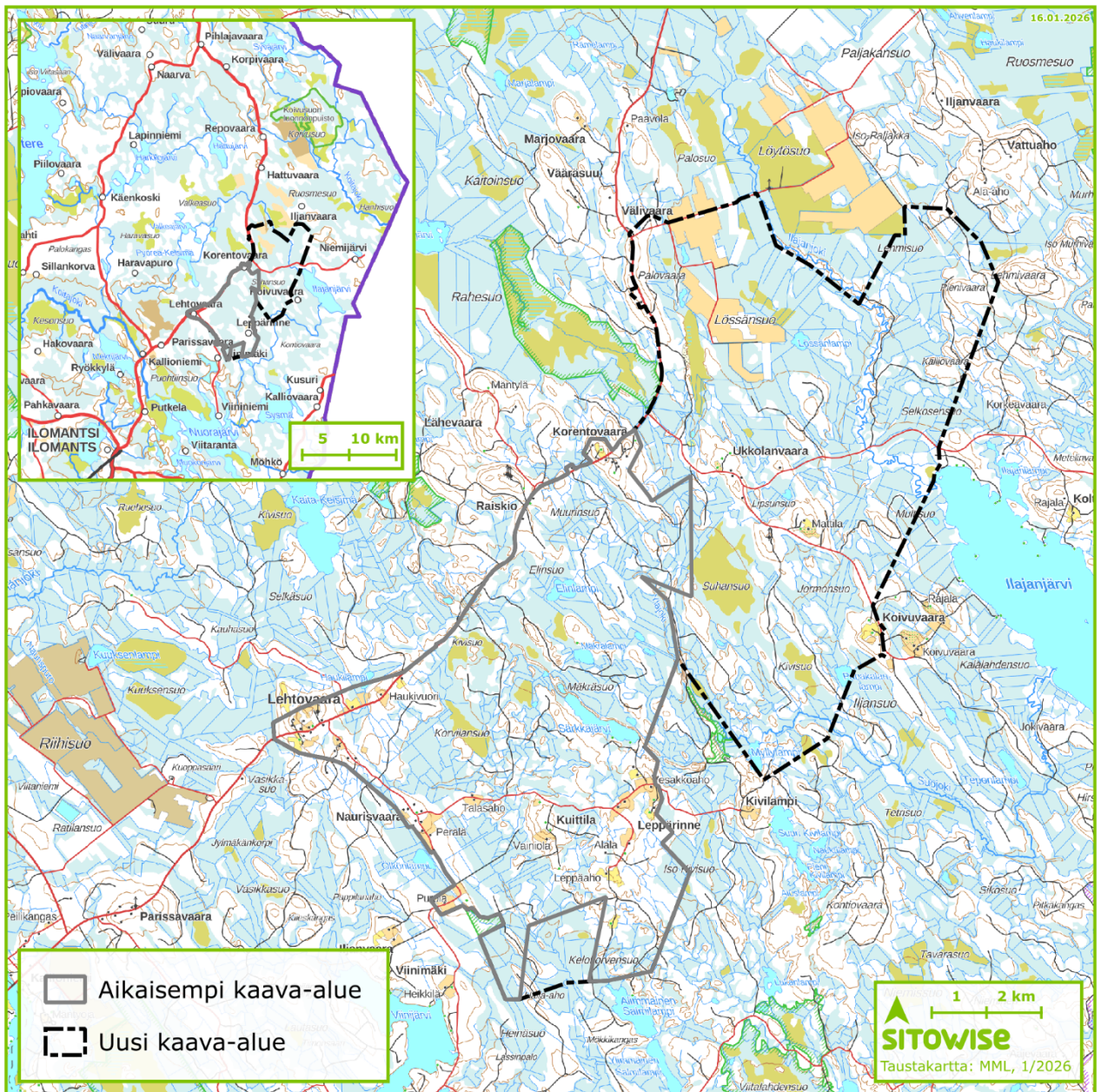
Kaivoshankkeen kaavoitus perustuu kaivoslain 47 §:än, jonka mukaan kaivostoiminnan tulee pe-
rustua sellaiseen alueidenkäyttölain mukaiseen asemakaavaan tai oikeusvaikutteiseen yleiskaava-
aan, jossa kaivosalueen ja kaivoksen apualueen sijainti ja suhde muuhun alueiden käyttöön on
selvitetty.

Kuntaympäristölautakunta päätti 26.3.2024 § 18 asettaa 2.2.2024 päivätyn Kuittila-Korvilansuon
osayleiskaavan osallistumis- ja arviointisuunnitelman nähtäville. Aikaisemmassa OAS:ssa esitetty
kaavoitettavan alueen pinta-ala oli noin 3877 hehtaaria (Kuva 2).

Osayleiskaavan vireilletulosta kuulutettiin 27.3.2024 ja aikaisempi OAS oli nähtävillä 27.3-
26.4.2024. OAS kuulutettiin ensin virheellisesti nähtäville 14.3.2024 ajalle 13.3.-12.4.2024 ilman
lautakunnan päätöstä. Kyseinen kuulutus korvattiin ja virheellinen nähtäville asettaminen oikais-
tiin em. lautakunnan päätöksellä 26.3.2024. Myös ennen virallista nähtävilläolon alkua 27.3.2024
jätetyt mielipiteet huomioitiin.

Aikaisemman OAS:n nähtävilläolon aikana 27.3-26.4.2024 sekä tätä ennen 13.3.-26.3.2024 jätettiin yhteensä 5 mielipidettä ja 7 lausuntoa. Yhteenvedo saapuneesta palautteesta on esitetty tämän OAS:n lopussa liitteessä 1. Vastineet annettuun palautteeseen laaditaan kaavan valmisteluvaiheessa. Aikaisempaan OAS:aan jätetty palaute huomioidaan.

2.2.2024 päivätyn OAS:n laatimisen ja nähtävilläolon jälkeen Endominetin Eteläisen kultalinjan kaivoshankkeen suunnittelu on edennyt ja hankealue on laajentunut merkittävästi koilliseen mm. Ukkolanvaaran alueelle. Kaavoitettavan alueen laajentumisen vuoksi kaavan nimi on muutettu Eteläisen kultalinjan kaivoshankkeen osayleiskaavaksi. OAS:n päivityksen 16.3.2026 yhteydessä myös muuta OAS:n sisältöä on osin muutettu ja päivitetty. Muutosten vuoksi tämä päivitetty OAS on asetettu uudestaan nähtäville ja pyydetty uudestaan mielipiteet ja lausunnot.



Kuva 2. Aikaisemman OAS:n 2.2.2024 kaava-alue ja päivitetyn OAS:n 16.3.2026 kaava-alue.

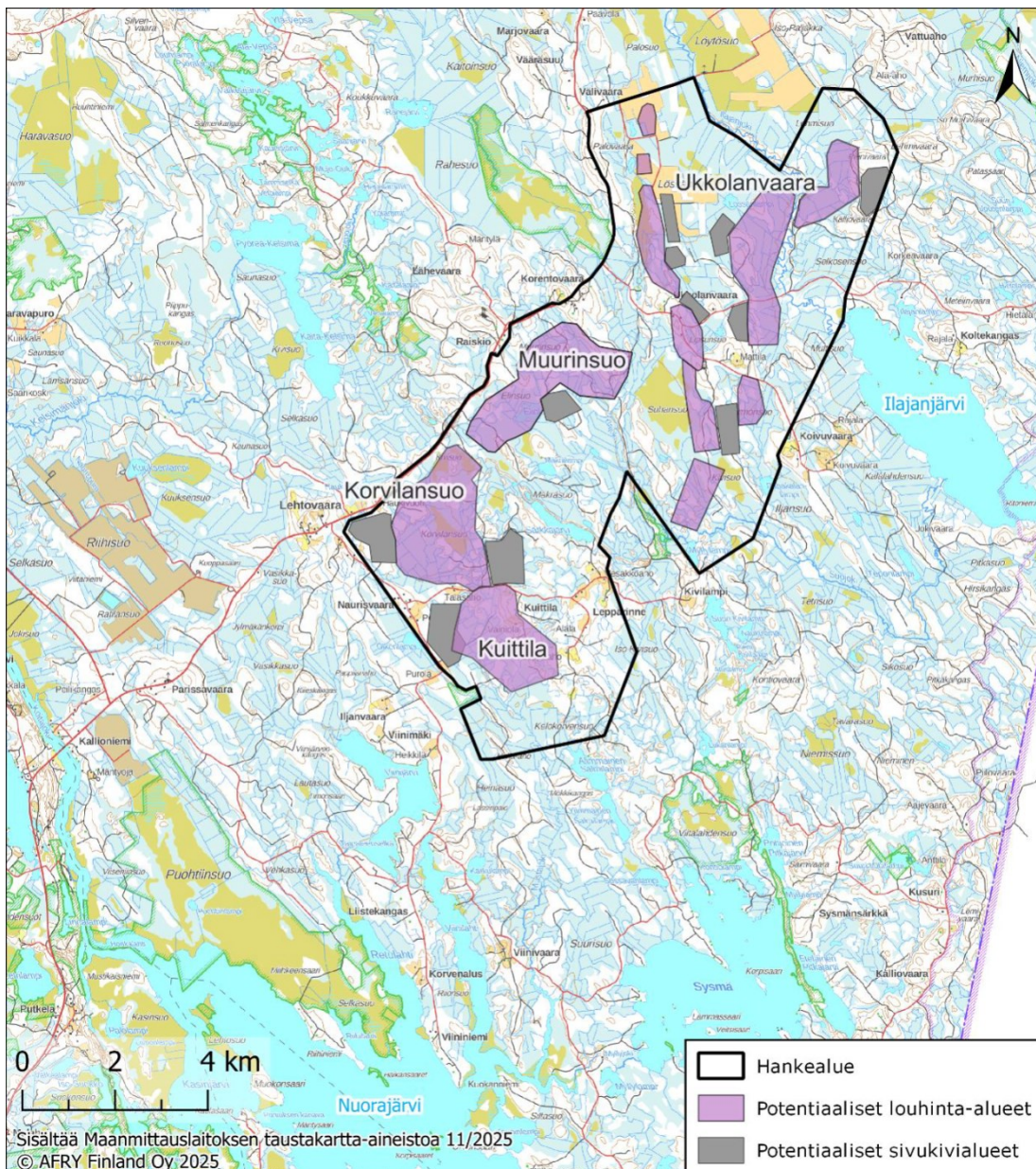
YMPÄRISTÖVAIKUTUSTEN ARVIOINTIMENETTELY (YVA)

Osayleiskaavaan liittyy Endomines Oy:n Eteläisen kultalinjan kaivoshanke, josta tehdään YVA-lain mukainen ympäristövaikutusten arviointi (YVA-menettely) samaan aikaan kaavoituksen kanssa. Osalle kaava-alueesta on toteutettu aiemmin vuonna 2013 valmistunut YVA-menettely (Karjalan kultalinjan kaivoshankkeet).

Ympäristövaikutusten arviointi tehdään pääosin samalle alueelle kuin laadittava osayleiskaava (Kuva 3). Hankkeen YVA-menettelyyn sisältyy myös kaavoitettavan alueen ulkopuolisia toimintoja. Eteläisen kultalinjan kaivoshankkeen YVA-ohjelma oli nähtävillä 16.2.-18.3.2026.

YVA-menettelyn asiakirjat ovat saatavilla ympäristöhallinnon verkkosivulta osoitteesta:

ymparisto.fi/endomines-etelainen-kultalinja-YVA



Kuva 3. Eteläisen kultalinjan kaivoshankkeen YVA-ohjelmassa esitetyt potentiaaliset louhinta- ja sivukivialueet. YVA-menettelyssä tarkasteltavat vaihtoehdot ja eri toimintojen alustavat sijainnit on kuvattu tarkemmin hankkeen YVA-ohjelmassa. YVA-ohjelma / AFRY Finland Oy.

Kaavoitustyö ja YVA-menettely on tavoitteena toteuttaa rinnakkain, siten että kaavan valmisteluvaiheen aineiston ja YVA-selostuksen laatimisen aikataulu ja nähtävilläolot sovitetaan yhteen. Kaavoitus ja YVA-menettely toteutetaan kuitenkin erillisinä prosesseina. Kaavoituksessa hyödynnetään YVA-menettelyn yhteydessä laadittavien selvitysten tuloksia.

YVA:sta on säädetty lailla (252/2017) ja asetuksella (277/2017). Menettelyä sovelletaan hankkeisiin ja niiden muutoksiin, joilla on todennäköisesti merkittäviä ympäristövaikutuksia. Eteläisen kultalinjan kaivoshankkeeseen sovelletaan YVA-menettelyä suoraan YVA-lain liitteen 1 hankelutteen perusteella. YVA-menettelyn yhteysviranomaisena toimii vuoden 2026 alussa toimintansa aloittanut valtakunnallinen Lupa- ja valvontavirasto (LVV).

MIHIN SUUNNITTELULLA PYRITÄÄN?

Suunnittelun tavoitteena on mahdollistaa alueella kestävä kaivostoiminta laatimalla oikeusvaikutteinen osayleiskaava. Kaivostoiminnan edellytyksiä ja sijoittumista tarkastellaan suhteessa luonnonympäristöön, läheiseen asutukseen ja muuhun maankäyttöön.

Osayleiskaavalla tarkastellaan alueen maankäyttöä kokonaisvaltaisesti siten, että sovitetaan yhteen kaivostoiminta ja alueen muu käyttö kuten asuminen, virkistyskäyttö ja metsätalous.

Lisäksi huomioidaan mm. alueen maisemalliset ja ympäristölliset arvot sekä luonnon monimuotoisuuden liittyvät kysymykset, toimintojen yhteisvaikutukset ympäristöön ja eri elinkeinojen toimintaedellytykset pitkällä tähtäimellä. Kaavaprosessin aikana kuullaan ja huomioidaan asukkaiden, maanomistajien, alueen käyttäjien ja muiden sidosryhmien näkemyksiä.

ALUEEN NYKYINEN SUUNNITTELUTILANNE

Valtakunnalliset alueidenkäyttötavoitteet

Alueidenkäyttölain 24 §:n mukaan alueidenkäytön suunnittelussa on huolehdittava valtakunnallisten alueidenkäyttötavoitteiden huomioon ottamisesta siten, että edistetään niiden toteuttamista. Valtioneuvosto päätti valtakunnallisista alueidenkäyttötavoitteista 14.12.2017. Tavoitteiden tarkoituksena on varmistaa valtakunnallisesti merkittävien asioiden huomioiminen suunnittelussa.

Laadittavan osayleiskaavan suunnitteluun vaikuttavat erityisesti seuraavat valtakunnalliset alueidenkäyttötavoitteet:

Toimivat yhdyskunnat ja kestävä liikkuminen

- Edistetään koko maan monikeskuksista, verkottuvaa ja hyviin yhteyksiin perustuvaa aluerakennetta, ja tuetaan eri alueiden elinvoimaa ja vahvuuksien hyödyntämistä. Luodaan edellytykset elinkeino- ja yritystoiminnan kehittämiseksi sekä väestökehityksen edellyttämälle riittävälle ja monipuoliselle asuntotuotannolle.

Terveellinen ja turvallinen elinympäristö

- Varaudutaan sään ääri-ilmiöihin ja tulviin sekä ilmastonmuutoksen vaikutuksiin. Uusi rakentaminen sijoitetaan tulvavaara-alueiden ulkopuolelle tai tulvariskien hallinta varmistetaan muutoin.
- Ehkäistään melusta, tärinästä ja huonosta ilmanlaadusta aiheutuvia ympäristö- ja terveyshaittoja.

- Haitallisia terveysvaikutuksia tai onnettomuusriskejä aiheuttavien toimintojen ja vaikutuksille herkkien toimintojen välille jätetään riittävän suuri etäisyys tai riskit hallitaan muulla tavoin.

Elinvoimainen luonto- ja kulttuuriympäristö sekä luonnonvarat

- Huolehditaan valtakunnallisesti arvokkaiden kulttuuriympäristöjen ja luonnonperinnön arvojen turvaamisesta.
- Edistetään luonnon monimuotoisuuden kannalta arvokkaiden alueiden ja ekologisten yhteyksien säilymistä.
- Huolehditaan virkistyskäyttöön soveltuvien alueiden riittävydestä sekä viheralueverkon jatkuvuudesta.
- Luodaan edellytykset bio- ja kiertotaloudelle sekä edistetään luonnonvarojen kestävä hyödyntämistä. Huolehditaan maa- ja metsätalouden kannalta merkittävien yhtenäisten viljely- ja metsäalueiden säilymisestä.

Uusiutumiskykyinen energiahuolto

- Varaudutaan uusiutuvan energian tuotannon ja sen edellyttämien logististen ratkaisujen tarpeisiin. Tuulivoimalat sijoitetaan ensisijaisesti keskitetysti usean voimalan yksiköihin.
- Turvataan valtakunnallisen energiahuollon kannalta merkittävien voimajohtojen ja kaukokuljettamiseen tarvittavien kaasuputkien linjaukset ja niiden toteuttamismahdollisuudet. Voimajohtolinjauksissa hyödynnetään ensisijaisesti olemassa olevia johtokäytäviä.

Maakuntakaavat

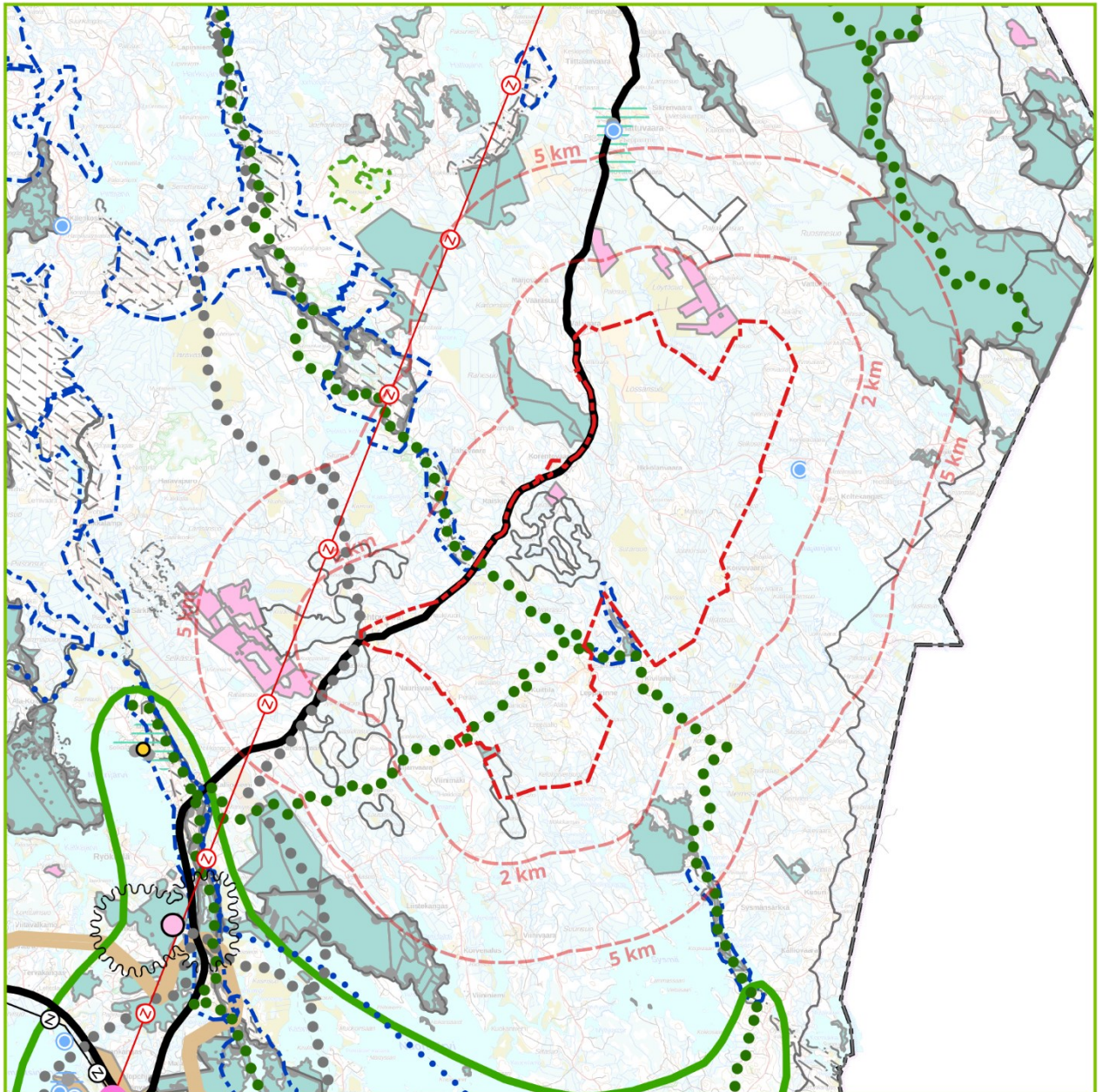
Voimassa olevat maakuntakaavat

Kaavoitettavalla alueella ovat voimassa Pohjois-Karjalan maakuntakaava 2040, maakuntakaavan 2040 1. vaihekaava ja maakuntakaavan 2040 2. vaihekaava.

- Maakuntakaava 2040 on hyväksytty 7.9.2020 ja saanut lainvoiman 8.7.2021.
- Turvetuotantoa, arvokkaita soita ja rakennettua kulttuuriympäristöä käsittelevä maakuntakaavan 2040 1. vaihe on hyväksytty 13.6.2022 ja saanut lainvoiman 15.5.2024.
- Muun muassa energiaa, maisema-alueita ja pohjavesialueita käsittelevä maakuntakaavan 2040 2. vaihe on kuulutettu 1.10.2025 tulemaan voimaan valituksista huolimatta alueidenkäyttölain 201 §:n mukaisesti.

Suunnittelualue on voimassa olevissa maakuntakaavoissa pääosin ns. valkoista aluetta, jolle ei ole osoitettu käyttötarkoitusta (Kuva 4, Taulukko 1). Kartalla ja taulukossa kuvattujen merkintöjen ja määräysten lisäksi aluetta koskevat ainakin seuraavat Maakuntakaavan 2040 yleismääräykset:

- Ranta-alueita tulee kehittää viihtyisinä monimuotoisen asumisen ja virkistysalueina. Rantojen yksityiskohtaisemmassa suunnittelussa on huomioitava luonto- ja maisemiarvot, vesihuollon järjestäminen ja maanomistajien tasapuolinen kohtelu. Rantarakentaminen tulee mitoittaa siten, että suunnittelussa turvataan alueen luonnon monimuotoisuus, riittävä vapaan rantaviivan määrä sekä yleisen virkistyskäytön tarpeet ja vesille pääsyn mahdollisuudet.
- Yksityiskohtaisemmassa kaavoituksessa ja muussa alueidenkäyttöä koskevassa suunnittelussa tulee tarkistaa ajantasainen tieto arkeologisesta kulttuuriperinnöstä Museoviraston ylläpitämästä muinaisjäännösrekisteristä ja arvioida yhteistyössä museoviranomaisen kanssa mahdollisten aluetta/kohdetta koskevien selvitysten tai tutkimusten tarve.



16.01.2026

Pohjois-Karjalan maakuntakaavojen yhdistelmä

- Eteläisen kultalinjan kaivoshankkeen osayleiskaavan suunnittelualue
- Etäisyys kaava-alueesta 2 km / 5 km



Kartan aineistot ©
Pohjois-Karjalan maakuntakaavayhdistelmä
1.10.2025 yhtenäisessä tietomallissa (HAME)
Taustakartta: MML, 1/2026

SITOWISE

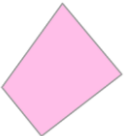
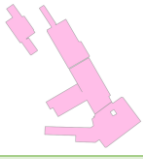
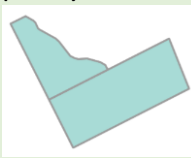
Kuva 4. Voimassa olevien maakuntakaavojen yhdistelmä (1.10.2025). Maakuntakaavat ovat saatavilla Pohjois-Karjalan liiton internet-sivulla: pohjois-karjala.fi/maakuntakaava/.





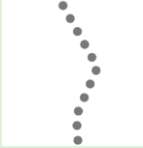


Kaava-alueen keskiosassa on Muurinsuon kaivosalue (vaaleanpunainen). Turvetuotantoon soveltuvia alueita (harmaa reunaviiva) sijaitsee alueen keskiosassa (Muurinsuo) ja eteläosassa (Heinäsuu). Pohjaveden hankintaan soveltuvia pohjavesialueita (sininen katkoviiva) sijoittuu pieneltä osin kaava-alueelle lännessä (Onkilammit) ja idässä (Lietelampi). Lännessä pääosin pohjavesialueen kanssa yhtenevällä alueella sijaitsee arvokas harju- tai moreenialue (harmaa viivoitus).

Alueen länsireunalla kulkee seututie 522 (musta viiva). Alueelle sijoittuvat Susitaipaleen ja Taitajan taival-Susitaival yhdyspolun ohjeelliset ulkoilureitit (vihreä palloviiva), jotka yhdistyvät alueen kaakkoisreunassa. Alueen länsikulmaan sijoittuu Ilomantsi-Nurmijärven ohjeellinen moottorikelkailureitti (harmaa palloviiva).

Suunnittelualue rajautuu luonnonsuojelualueisiin (vihreä) luoteessa (Rahesus), lounaassa (Ölkönaho) ja kaakossa (Levälampi). Suunnittelualueen läheisyydessä n. 5 km etäisyydellä on myös useita muita maakuntakaavoissa osoitettuja suojelualueita. Alueen pohjoispuolella on Iljansuon turvetuotantoalue (vaaleanpunainen) ja noin 2 km alueen länsipuolella Mekrijärvensuon turvetuotantoalue. Alue rajautuu lännessä turvetuotantoon soveltuviin alueisiin. Ilomantsi-Pampalo välille on osoitettu ohjeellinen pääsähkolinjan 110 kV yhteystarve (punainen viiva, z). Noin 1 km alueen itäpuolelle sijoittuu Ilajan rajavartioaseman maakunnallisesti merkittävän rakennettun kulttuuriympäristön kohde (sininen pallo).

Taulukko 1. Kaava-alueella ja sen läheisyydessä voimassa olevat maakuntakaavamerkinnot.

Kaavamerkintä	Kaavamääräys
EK. Kaivosalue. (vaaleanpunainen) 	Merkinnällä osoitetaan kaivospiirialueita, joilla on kaivostoimintaa tai joilla kaivostoiminnan edellytykset on selvitetty. Alueella on voimassa MRL:n 33 §:n mukainen rakentamisrajoitus <u>Suunnittelumääräys:</u> Alueiden käytön suunnittelussa tulee erityisesti ottaa huomioon ympäröivä vesi- ja kulttuurimaisema sekä toiminnan aiheuttamat vesistö- ja muut luontovaiikutukset sekä tuotannon aikana että sen päätyttyä.
EO/tu. Turvetuotantoalue. (vaaleanpunainen) 	Merkinnällä osoitetaan tuotannossa olevat tai tuotantoon luvitetut alueet. <u>Suunnittelumääräys:</u> Turvetuotantoalueiden käyttöönoton suunnittelussa on otettava erityisesti huomioon vesiensuojelumenetelmien tehokkuus ja tuotantoalueiden yhteisvaikutus vesistöihin. Suunnittelussa on huomioitava turvetuotannon osuus valuma-alueen kokonaiskuormituksesta sekä rajoitettava tarpeen vaatiessa samanaikaisesti käytössä olevien tuotantoalueiden määrää. Tuotantoalueiden jälkikäyttömahdollisuudet on selvitettävä suunnitteluvaiheessa.
SL. Luonnonsuojelu- ja koskiensuojelualue. (vihreä) 	Merkinnällä osoitetaan luonnonsuojelulain tai koskiensuojelulain nojalla suojeltuja tai suojeltavaksi tarkoitettuja alueita, jotka ovat valtakunnallisesti, maakunnallisesti tai seudullisesti merkittäviä. Alueet sisältävät valtakunnallisten luonnonsuojeluhelmien kohteet; Metsähallituksen Luontopalveluiden valtiolle luonnonsuojelutarkoituksiin hankitut alueet, joita ei vielä ole perustettu suojelualueeksi; sekä koskiensuojelulailla (35/1987) suojellut vesistöt. Alueilla on voimassa MRL:n 33 §:n mukainen rakentamisrajoitus. <u>Suunnittelumääräys:</u> Alueen yksityiskohtaisemmassa suunnittelussa ml. hoito- ja käyttösuunnitelmissa tulee erityistä huomiota kiinnittää virkistyskäytön ja suojelun yhteensovittamiseen sekä luoda edellytykset seudullisten virkistysreittien toteutumiseksi. <u>Suojelumääräys:</u> Alueella ei saa suorittaa sellaisia toimenpiteitä, jotka saattavat vaarantaa alueen suojeluarvoja. Suojelumääräys on voimassa, kunnes alue on muodostettu luonnonsuojelulain mukaiseksi luonnonsuojelualueeksi, kuitenkin enintään 5 vuotta. <u>Rakentamismääräys:</u> Koskiensuojelulailla suojelluille vesistöille ei saa myöntää vesilaisa tarkoitettua lupaa uuden voimalaitoksen rakentamiseen.
tu. Turvetuotantoon soveltuva alue. (harmaa reunaviiva)	Osa-aluemerkinnällä osoitetaan selvityksiin ja vaikutusten arviointiin perustuen maakunnallista merkitystä omaavia turvetuotantoon soveltuvia alueita. Turpeenoton laajuus ja sijainti määräytyvät tuotantoaluekohtaisen suunnittelun perusteella ja ympäristölupaehojen mukaisesti.

	<p>Suunnittelumääräys: Turpeenotto on pyrittävä osoittamaan kohdekorteissa esitettyjen tuotantokelpoisten aluerajusten sisäpuolelle.</p> <p>Turvetuotantoalueiden käyttöönoton suunnittelussa on otettava erityisesti huomioon ympärivuotisten vesiensuojelumenetelmien tehokkuus ja tuotantoalueiden yhteisvaikutus vesistöihin. Suunnittelussa on huomioitava turvetuotannon osuus valuma-alueen kokonaiskuormituksesta sekä rajoitettava ja tarpeen vaatiessa vaiheistettava samanaikaisesti käytössä olevia tuotantoalueita. Tuotantoalueiden alustavat jälkikäyttömahdollisuudet on selvítettävä suunnitteluvaiheessa. Merkinnät on esitetty tarkemmin liiteaineistossa.</p>
<p>pv. Tärkeä tai vedenhankintaan soveltuva pohjavesialue. <i>(sininen katkoviiva)</i> <i>ks. alempi merkintä</i></p>	<p>Merkinnällä osoitetaan tärkeät tai vedenhankintaan soveltuvat pohjavesialueet.</p> <p>Suunnittelumääräys: Aluetta koskevat toimenpiteet on suunniteltava siten, etteivät ne vaaranna pohjaveden määrää tai laatua.</p>
<p>ge-1. Arvokas harju- tai moreenialue. <i>(harmaa viivoitus)</i></p> 	<p>Merkinnällä osoitetaan maiseman ja luonnonarvojen kannalta vähintään maakunnallisesti arvokkaita harjualueita tai valtakunnallisesti arvokkaita moreenimuodostumia, joilla saattaa olla maa-ainelain 3 §:n tarkoittamia ominaisuuksia ja niistä maa-ainestenotolle aiheutuvia rajoituksia. Aluevarauksesta ei aiheudu metsätalouden rajoituksia. Merkintä mahdollistaa myös tavanomaisen kotitarvekäytön.</p> <p>Suunnittelumääräys: Alueen käytön suunnittelussa on otettava huomioon alueen geologiset ominaispiirteet sekä biologiset ja maisemalliset arvot.</p>
<p>st. Seututie. <i>(musta viiva)</i></p> 	<p>Alueella on voimassa MRL:n 33 §:n mukainen rakentamisrajoitus.</p>
<p>Ohjeellinen ulkoilu-reitti. <i>(vihreä palloviiva)</i></p> 	<p>Merkinnällä osoitetaan maakunnallisesti tai valtakunnallisesti merkittävimmät ohjeelliset ulkoilureitit.</p> <p>Suunnittelumääräys: Yksityiskohtaisempi suunnittelu tulee tehdä yhteistyössä maanomistajien ja viranomaisten kanssa.</p>
<p>Ohjeellinen moottorikelkkailureitti. <i>(harmaa palloviiva)</i></p> 	<p>Merkinnällä osoitetaan maakunnallisesti tai valtakunnallisesti merkittävimmät ohjeelliset moottorikelkkailureitit.</p> <p>Suunnittelumääräys: Moottorikelkkailureitit tulee ohjata kulkemaan siten, että niistä aiheutuu mahdollisimman vähän haittaa asutukselle, elinkeinoille ja luonnonympäristölle. Yksityiskohtaisempi suunnittelu tulee tehdä yhteistyössä maanomistajien ja viranomaisten kanssa. Suunnittelussa tulee lisäksi ottaa huomioon ympäristövaikutukset.</p>
<p>Pääsähkölínjan 110 kV yhteystarve. <i>(punainen viiva, z)</i></p> 	<p>Merkinnällä osoitetaan 110 kV:n pääsähkölínjan yhteystarpeet. Merkinnällä osoitetaan sekä selvityksiin perustuvat johtovaraukset että sähköverkkoyhtiöiden esittämät yhteystarpeet. Yhteystarvemerkitä osoittaa ainoastaan kehittämistarpeen alueiden välillä.</p> <p>Suunnittelumääräys: Uudet pääsähkölínjat tulee suunnitella ensisijaisesti olemassa olevien johtokäytävien yhteyteen. Yksityiskohtaisemmassa suunnittelussa tulee lisäksi huomioida maisema-, kulttuuriympäristö- ja luontoarvot sekä turvata alkutuotannon toimintaedellytykset.</p>
<p>ma/km. Maakunnallisesti merkittävä rakennettu kulttuuriympäristö <i>(sininen pallo)</i></p> 	<p>Osa-aluemerkinnällä osoitetaan maakunnallisesti arvokas rakennettu kulttuuriympäristö. Kohdamerkinnällä osoitetaan alle 5 hehtaarin kokoiset kohteet. Kyseessä ei ole rakennus-suojelumerkintä.</p> <p>Suunnittelumääräys: Alueen suunnittelussa on otettava huomioon kulttuurihistoriallisen rakennetun ympäristön kokonaisuus, ominaispiirteet ja identiteetti ja vaalittava kulttuuriarvojen säilymistä. Merkinnät on esitetty tarkemmin liiteaineistossa.</p>

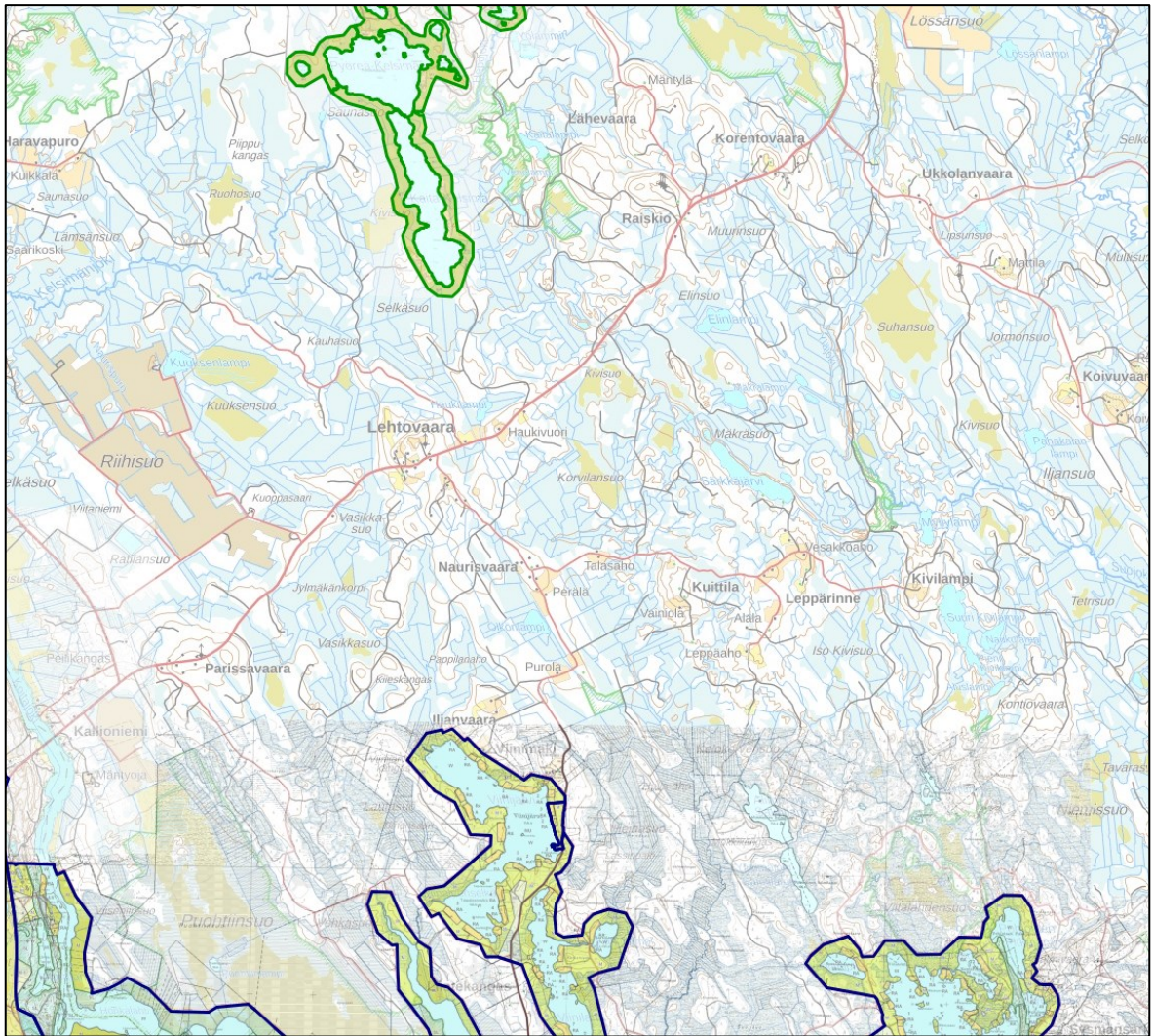
Yleis- ja asemakaavat

Suunnittelualueella ei ole voimassa yleis- tai asemakaavoja (Kuva 5).

Suunnittelualueen etelä- ja lounaispuolella, lähimmillään noin 900 m etäisyydellä suunnittelualueen rajasta on voimassa 1995 hyväksytty Kaakkoisosan rantaosayleiskaava ja vuonna 2001 hyväksytty Kaakkoisosan rantaosayleiskaavan muutos.

Suunnittelualueen länsinurkan pohjoispuolella noin 2 km etäisyydellä on voimassa vuonna 2016 hyväksytty Valkeajärven ja Iso-Ahvenjärven ranta-asemakaava.

Suunnittelualueen läheisyydessä voimassa olevilla rantaosayleiskaavoilla ja ranta-asemakaavalla ei ole tämän osayleiskaavan laadinnassa huomioitavia ohjausvaikutuksia.



Kuva 5. Suunnittelualueutta lähimmät voimassa olevat yleis- ja asemakaavat. Kuvankaappaus Ilo-mantsin karttapalvelusta 16.1.2026: ilomantsi.karttatiimi.fi/.

Liittyminen muihin hankkeisiin, suunnitelmiin ja ohjelmiin

Ilomantsin kaavoituskatsaus 2024 on hyväksytty kuntaympäristölautakunnassa 12.12.2023 § 65. Suunnittelualueella tai sen läheisyydessä ei ole muita vireille tulevia kaavahankkeita.

Ilomantsin rakennusjärjestys on hyväksytty 2007. Uuden rakennusjärjestyksen ehdotus on ollut nähtävillä keväällä 2025.

Itä-Suomen elinvoimakeskus on teettämässä Hatuntien liikenteellistä esiselvitystä välille Lehtovaara - Hoskon kaivosalue sekä Kartitsan yksityistie. Selvityksen on suunniteltu valmistuvan vuoden 2026 aikana.

Kaivoshankkeeseen liittyvät muut hankkeet ja suunnitelmat on kuvattu Eteläisen kultalinjan kaivoshankkeen YVA-ohjelmassa.

Kaivoshankkeen toteuttaminen alueelle vaatii laadittavan oikeusvaikutteisen osayleiskaavan lisäksi YVA-menettelyn sekä useita eri lakeihin perustuvia lupia, kuten kaivosluvan ja ympäristöluvan.

LAADITTAVAT SELVITYKSET

Kaava-alueelle toteutetaan Eteläisen kultalinjan kaivoshanketta varten YVA-menettely, jota varten on tehty ja tehdään selvityksiä vuosina 2024–2026. Osayleiskaavan laadinnassa hyödynnetään YVA:n yhteydessä tehtäviä selvityksiä ja niiden tuloksia. Kaava-alueelle laaditaan ainakin seuraavat selvitykset:

- asukaskysely
- luontoselvitykset:
 - kasvillisuus- ja luontotyyppiselvitys
 - viitasammakkoselvitys, liito-oravaselvitys, lepakkoselvitys, saukkoselvitys
 - suurpetoselvitys (työpöytä tarkastelu)
 - pesimälinnustoselvitys, pöllöselvitys, metson soidinpaikkaselvitys
- pinta- ja pohjavesiselvitys
- maisemaselvitys
- melu-, pöly- ja tärinäselvitys
- arkeologinen selvitys

Laadittavat selvitykset on kuvattu tarkemmin Eteläisen kultalinjan kaivoshankkeen YVA-ohjelmassa, joka on haettavissa ympäristöhallinnon verkkopalvelusta (ymparisto.fi).

YVA-menettelyyn liittyvät selvitykset laaditaan niin, että niiden tuloksia voidaan hyödyntää myös alueen kaavoituksessa. Selvitykset laaditaan yleiskaavoituksen vaatimalla tarkkuustasolla, huomioiden yleiskaavan sisältövaatimukset sekä laadittavan osayleiskaavan asema suhteessa kaivostoinnin tarvitsemiin muihin lupiin ja selvityksiin.

Osayleiskaavan laadinnassa voidaan tarvittaessa hyödyntää soveltuvin osin myös osalle alueesta vuonna 2013 valmistuneen YVA-menettelyn (Karjalan kultalinjan kaivoshankkeet) tuloksia ja sen yhteydessä laadittuja selvityksiä.

MITÄ VAIKUTUKSIA JA MITEN NIITÄ ARVIOIDAAN?

Osayleiskaavan laadinnan yhteydessä arvioidaan kaavan keskeiset vaikutukset alueidenkäyttölain (AKL) sekä maankäyttö- ja rakennusasetuksen (MRA) mukaisesti.

Kaivokset vaikuttavat ympäristöönsä muun muassa muuttamalla luonnonympäristöä, maisemaa ja kulttuuriympäristöä, aiheuttamalla vesistövaikutuksia, tuottamalla liikennettä, melua, pölyä ja tärinää, työllistämällä ja tuottamalla verotuloja, vaikuttamalla ihmisten elinoloihin sekä ulkoilualueisiin ja -reitteihin. Kaavan vaikutusten arvioinnissa tarkastellaan erityisesti näitä vaikutuksia.

Kullakin vaikutustyyppillä on erilainen vaikutusalueensa. Osa vaikutuksista rajoittuu aivan kaivostointojen läheisyyteen. Osa, kuten maisemavaikutukset tai aluetaloudelliset vaikutukset, ulottuvat laajemmalle alueelle.

Vaikutusten arviointi perustuu alueelle laadittavaan ympäristövaikutusten arviointiin ja sen yhteydessä laadittaviin selvityksiin, lähtötietoaineistoihin, maastokäynteihin sekä osallisilta saatavaan tietoon ja palautteeseen. Kaavan välittömiä ja välillisiä vaikutuksia selvitetään vuorovaikutuksessa osallisten kanssa. Vaikutusten arvioinnissa esitetään vaihtoehtoja haitallisten vaikutusten estämiseksi tai vähentämiseksi.

KETKÄ OVAT OSALLISIA?

Osalliset

Osallisilla on oikeus ottaa kantaan kaavojen valmisteluun, arvioida sen vaikutuksia ja lausua kaavoista mielipiteensä (AKL 62 §).

Osallisia ovat kaava-alueen ja sen vaikutusalueen maanomistajat, asukkaat, alueella toimivat yritykset ja elinkeinon harjoittajat ja työssäkäyvät eli kaikki ne, joiden asumiseen, työntekoon tai muihin oloihin kaava saattaa huomattavasti vaikuttaa. Osallisia ovat myös ne viranomaiset, yhdistykset, järjestöt ja yhteisöt, jotka toimivat alueella tai joiden toimialaa kaavassa käsitellään.

Osallisia ovat ainakin:

Asukkaat, maanomistajat ja muut osalliset

- Suunnittelualueen ja lähialueiden asukkaat ja maanomistajat
- Alueen yritykset ja elinkeinonharjoittajat
- Virkistysalueiden ja retkeilyreittien käyttäjät ja luonnossa liikkujat
- Muut osalliset ja osalliseksi ilmoittautuvat

Yhteisöt, joiden toimialaa suunnittelussa käsitellään:

- Asukkaita edustavat yhteisöt kuten asukasyhdistykset, kylätoimikunnat, nuorisoseurat ja metsästysseurat
- Tiettyä intressiä tai väestöryhmää edustavat yhteisöt kuten luonnonsuojeluyhdistykset
- Elinkeinoharjoittajia ja yrityksiä edustavat yhteisöt
- Erityistehtäviä hoitavat yhteisöt tai yritykset kuten energia- ja vesilaitokset, vesiosuuskunnat ja tiekunnat

Näitä ovat ainakin:

- Pohjois-Karjalan Kylät ry
- Hattuvaaran kylätoimikunta
- Lehtovaaran kyläyhdistys
- Suomen Metsästäjäliiton Pohjois-Karjalan piiri
- Ilajan Erämiehet ry
- Hatun Erä ry
- SLL:n Pohjois-Karjalan piiri
- Ilomantsin Luonnonystävät ry
- Osuuskunta Lumimuutos
- Pohjois-Karjalan Matkailu ry
- Ilomantsin Matkailuyhdistys ry
- Ilomantsin Yrittäjät ry
- Business Joensuu Oy
- Pohjois-Karjalan koulutuskuntayhtymä, Riveria
- Ilomantsin Lämpö Oy
- Ilomantsin Vesihuoltolaitos
- Koitajoen kalatalousalue
- Neova Oy
- Tornator Oyj
- Fingrid Oyj
- Pohjois-Karjalan Sähkö Oy

Viranomaiset, joiden toimialaa suunnittelussa käsitellään:

- Ilomantsin kunnan hallinnonalat
- Lupa- ja valvontavirasto
- Itä-Suomen elinvoimakeskus
- Pohjois-Karjalan maakuntaliitto
- Pohjois-Karjalan alueellinen vastuumuseo
- Metsähallitus, Luontopalvelut
- Suomen metsäkeskus
- Väylävirasto
- Luonnonvarakeskus Luke
- Turvallisuus- ja kemikaalivirasto Tukes
- Säteilyturvakeskus STUK
- Geologian tutkimuskeskus GTK
- Pohjois-Karjalan pelastuslaitos
- Itä-Suomen poliisilaitos
- Puolustusvoimat
- Rajavartiolaitos, Pohjois-Karjalan rajavartiosto

Osallisten listaa täydennetään tarvittaessa kaavaprosessin edetessä.

Viranomaisyhteistyö

Kaavaprosessin yhteydessä järjestetään viranomaisneuvottelu kaavan valmisteluvaiheessa ennen valmisteluaineiston (kaavaluonnos) nähtävilläoloa sekä tarvittaessa toinen neuvottelu sen jälkeen, kun kaavaehdotus on ollut julkisesti nähtävillä ja ehdotusta koskevat mielipiteet ja lausunnot on saatu (AKL 66.2 §, MRA 18 §). Lisäksi järjestetään tarvittaessa työneuvotteluja suunnittelun aikana.

Osayleiskaavan OAS:sta, kaavan valmisteluvaiheen aineistosta (kaavaluonnos) sekä kaavaehdotuksesta (MRA 20 §) pyydetään osallisilta viranomaisilta lausunnot.

Kaavahankkeeseen liittyen on järjestetty työneuvottelut Pohjois-Karjalan ELY-keskuksen kanssa 21.12.2023 ja 9.1.2025.

MITEN JA MILLOIN VOIN OSALLISTUA?

Kaavoitukseen osallistuminen

Osayleiskaavan vireilletulosta ja OAS:n nähtävilläolosta, kaavaluonnoksen ja -ehdotuksen nähtävilläolosta sekä kaavan voimaantulosta kuulutetaan Pogostan Sanomissa sekä kunnan internet-sivulla www.ilomantsi.fi. Kaava-aineistojen nähtävillä asettamisesta päättää Ilomantsin kuntaympäristölautakunta.

Nähtävilläoloaikoina osalliset voivat ottaa kantaa kaava-aineistoihin. Kirjallisesti annettuun palautteeseen laaditaan vastineet. Mieleniä ja muistutukset tulee toimittaa määräaikaan mennessä tämän OAS:n lopussa ilmoitettuun osoitteeseen.

Suunnitteluun liittyviä huomautuksia voi esittää myös nähtävilläoloaikojen ulkopuolella. Myös muu kaavatyöhön liittyvä palaute pyydetään toimittamaan ensisijaisesti kirjallisena.

Nähtävillä asetettavat kaavoituksen asiakirjat ovat saatavilla koko kaavaprosessin ajan Ilomantsin internet-sivuilla ja kunnantalolla.

Yleisötilaisuudet

Suunnittelutyön aikana järjestetään yleisötilaisuudet Ilomantsissa kaavan vireilletulo-, valmistelu- ja ehdotusvaiheissa. Yleisötilaisuudet järjestetään niin, että niihin voi osallistua myös etäyhteydellä (Teams).

Virallisten yleisötilaisuuksien lisäksi Endomines on järjestänyt ja järjestää Lehtovaarassa tai muualla Ilomantsissa säännöllisesti epävirallisia tupailtoja, joissa kerrotaan Eteläisen kultalinjan hankkeen suunnittelusta ja kaavoituksesta. Ilomantsin kunta ei vastaa tupailloista.

Kaavan vireilletulo

Kaavan vireilletulosta ja aikaisemman 2.2.2024 päivätyn osallistumis- ja arviointisuunnitelman nähtävillä asettamisesta kuulutettiin 27.3.2024. Aikaisemman OAS:n nähtävilläolon jälkeen järjestettiin yleisötilaisuus 19.6.2024.

Eteläisen kultalinjan kaivoshankkeen kaavoituksesta tiedotettiin Endominesin tupaillassa Lehtovaarassa 10.9.2025.

Päivitettyä OAS:aa esiteltiin Eteläisen kultalinjan kaivoshankkeen YVA-ohjelman kanssa yhteisessä yleisötilaisuudessa 24.2.2026, ennen päivitetyn OAS:n nähtävilläoloa.

Päivitetty OAS asetetaan nähtävillä vähintään 30 päivän ajaksi. OAS:sta voi esittää mielipiteen. Päivitetyn OAS:n nähtävilläolosta tiedotetaan kaava-alueen ja siihen rajautuvien kiinteistöjen omistajia kirjeellä.

Kaavan valmisteluvaihe

Kaavan valmisteluvaiheen aineisto (kaavaluonnoskartta, kaavaselostuksen luonnos, laaditut selvitykset) asetetaan nähtävillä vähintään 30 päivän ajaksi (MRA 30 § mukainen kuuleminen). Kaavan valmisteluaineistosta (kaavaluonnos) voi esittää mielipiteen.

Nähtävilläolon aikana järjestetään yleisötilaisuus. Valmisteluaineiston nähtävilläolosta tiedotetaan kaava-alueen ja siihen rajautuvien kiinteistöjen omistajia kirjeellä.

Kaavaehdotusvaihe

Kaavan valmisteluvaiheen aineistosta saadun palautteen ja suunnittelun aikana täydentyneiden tietojen pohjalta laaditaan kaavaehdotus. Kaavaehdotus asetetaan nähtäville vähintään 30 päivän ajaksi (AKL 65 §, MRA 19 §).

Kaavaehdotuksesta voi esittää kirjallisen muistutuksen. Muistutuksen tehneille, jotka ovat ilmoittaneet osoitteensa, toimitetaan kunnan perusteltu kannanotto esitettyyn mielipiteeseen.

Nähtävilläolon aikana järjestetään yleisötilaisuus. Kaavaehdotuksen nähtävilläolosta tiedotetaan kaava-alueen ja siihen rajautuvien kiinteistöjen omistajia kirjeellä.

Kaavan hyväksyminen

Saadun palautteen perusteella kaavaehdotusta korjataan tarvittaessa vähäisesti, jonka jälkeen kaava etenee hyväksymiskäsittelyyn. Jos kaavaehdotusta muutetaan olennaisesti, se asetetaan uudelleen nähtäville (MRA 32 §).

Kaavan hyväksyy Ilomantsin kunnanhallituksen käsittelyn jälkeen kunnanvaltuusto. Hyväksymispäätöksestä tiedotetaan Lupa- ja valvontavirastoa, Pohjois-Karjalan liittoa ja niitä, jotka ovat sitä kirjallisesti pyytäneet (AKL 67 §, MRA 94 §).

Kaavan hyväksymisestä tiedotetaan kaava-alueen ja siihen rajautuvien kiinteistöjen omistajia kirjeellä.

Osayleiskaavan hyväksymistä koskevaan päätökseen voi hakea muutosta valittamalla päätöksestä hallinto-oikeuteen ja edelleen korkeimpaan hallinto-oikeuteen. Kaava astuu voimaan, kun sen hyväksymistä koskeva päätös on saanut lainvoiman ja päätöksen lainvoimaisuudesta on kuulutettu (MRA 93 §).

Kaivoshankkeen YVA-menettelyyn osallistuminen

Osayleiskaavoitus ja Eteläisen kultalinjan kaivoshankkeen YVA-menettely ovat erillisiä prosesseja. Palaute annetaan erikseen kaava-asiakirjoista (OAS, kaavaluonnos, kaavaehdotus) ja YVA-prosessiin liittyvistä asiakirjoista (YVA-ohjelma, YVA-selostus). Lupa- ja valvontavirasto vastaa YVA-menettelystä ja tiedottaa siihen liittyvästä osallistumisesta.

MIKÄ ON SUUNNITTELUN AIKATAULU?

Kaavoituksen kanssa samaan aikaan, mutta erillisenä prosessina, laaditaan Endominesin Eteläisen kultalinjan kaivoshankkeen ympäristövaikutusten arviointia (Kuva 6).

Kaavan valmisteluvaiheen aineisto (kaavaluonnos) on tarkoitus asettaa nähtäville samaan aikaan hankkeen YVA-selostuksen kanssa ja järjestää yhteinen yleisötilaisuus. Kaavaehdotuksessa huomioidaan YVA-selostuksesta saatu perusteltu päätelmä.

Kaivoshankkeen kaavoituksen ja YVA-menettelyn jälkeen kaivostoiminnan suunnittelua jatketaan eri lupamenettelyissä, joiden aikataulu tarkentuu suunnittelun edetessä (Kuva 7).

Osayleiskaavan laadinnan tavoiteaikataulu

Työvaihe	Tavoiteaikataulu
Osallistumis- ja arviointisuunnitelma (2.2.2024) nähtävillä	27.3-26.4.2024
Osallistumis- ja arviointisuunnitelma (päivitetty 16.3.2026) nähtävillä	4/2026
Kaavan valmisteluvaihe (kaavaluonnoksen laatiminen)	5/2026–2/2027
Kaavaluonnos nähtävillä	3–4/2027
Kaavaehdotusvaihe (kaavaehdotuksen laatiminen)	8–11/2027
Kaavaehdotus nähtävillä	12/2027
Kaavan hyväksyminen	1–2/2028

Ympäristövaikutusten arviointimenettelyn (YVA) tavoiteaikataulu

Työvaihe	Tavoiteaikataulu
Selvitysten laatiminen	4/2024–12/2026
YVA-ohjelman laadinta	6/2024–1/2026
YVA-ohjelma nähtävillä ja yhteysviranomaisen lausunto	2–4/2026
YVA-selostuksen laadinta	5/2026–2/2027
YVA-selostus nähtävillä ja yhteysviranomaisen perusteltu päätelmä	3–7/2027



Kuva 6. Yleiskuvaus kaavoitus- ja YVA-menettelyjen etenemisestä.

Malmineitsintä, kannattavuustutkimukset → Selvitykset, YVA, kaavoitus		→ Pää lupien hakeminen		→ Toteutuksen luvat		(→ Lupien päivitys) → Sulkemisen luvat			
Tekninen suunnittelu	Alustavat suunnitelmat → Vaihtoehtojen tutkiminen → Suunnitelman tarkentuminen → Yksityiskohtainen suunnittelu → Toteutussuunnittelu (jatkuva malmineitsintä) Toteutus → Kaivostoiminta → Jälkihoito								
Ympäristöselvitykset	Selvitykset, mallinnukset, vaikutusten arviointi						Viranomainen		
YVA + Natura-arviointi	YVA-ohjelma ★	YVA-selostus + Natura ★	Perusteltu päätelmä YVA:sta + lausunto Natura-arvioinnista				Lupa- ja valvontavirasto LW		
Kaavoitus OYK + AK + MK	Vireille+OAS ★	Kaavaluonnos ★	Ehdotus ★	Hyv.	Hyväksytyt kaavat	Kaavat voimassa (OYK=osayleiskaava, AK=asemakaava, MK=maakuntakaava)	Kunta (+ maakuntaliitto)		
Luonnonsuojelulain poikkeamiset			Hakemus	Käsittely	Hyväksytyt luvat	Luvat voimassa (Natura-poikkeamiselle ei tarvetta)	LW		
			Kaivoslupa	Hakemus ★	Käsittely	Hyväksytyt lupa	Lupa voimassa Tukes		
Mahdollisesti tarvittavat luvat (harmaa)			Ympäristö- ja vesitalouslupa	Hakemus ★	Käsittely	Hyväksytyt luvat	Luvat voimassa (Sis. patoturvallisuusmenettelyn) LW		
Ennen kaivostoimitusta: Kaivosalueen lunastuslupa, Apualueen käyttöoikeus					Kaivostoimitus	Käyttöoikeus alueisiin MML (+ Valtioneuvosto)			
Hakeminen samanaikaisesti: Lupa räjähdysaineiden varastointiin, Kemikaaliturvallisuuslupa					Kaivosturvallisuuslupa	Hakemus	Käsittely	Hyväksytyt lupa	Lupa voimassa Tukes
Hakeminen samanaikaisesti: Sijoittamislupa, Olemassa olevien rakennusten purkamislupa, Muinaisjäännösten kajoamislupa					Rakentamisluvat	Hak.	Käsittely	Hyväksytyt luvat	Luvat voimassa Kunta, Museovirasto
Hakeminen samanaikaisesti: Voimajohdon hankelupa, Liittymälupa maantiehen, Rakenteiden sijoittaminen teialueelle					Tie- ja voimajohtoluvat	Hak.	Käsittely	Hyväksytyt luvat	Luvat voimassa Energiavir., Elinvoimak.
KAIVOSHANKKEEN LUVITTAMINEN		Selite:	Prosessin vaihe	★ Mielpiteen esittäminen	Vaikuttaa jatkolupiin	Mahd. valitusten käsittely	2026 © SITOWISE	→ Kaivoksen perustaminen	

Kuva 7. Yleiskuvaus kaivoshankkeen keskeisten suunnittelu- ja lupaprosessien periaatteellisesta etenemisestä. Eteläisen kultalinjan kaivoshankkeen tarvitsemien lupien todellinen tarve ja lupamenettelyjen aikataulu tarkentuu suunnittelun edetessä.

MISTÄ SAA TIETOA?

Palaute osallistumis- ja arviointisuunnitelmasta ja kaava-aineistoista

Lausunnot, mielipiteet ja muistutukset jätetään sähköpostitse osoitteeseen:
kirjaamo@ilomantsi.fi

tai postitse osoitteeseen:
Ilomantsin kunta, Soihtulantie 7, 82900 Ilomantsi

Ilomantsin kunta

Marjut Ahokas, kunnanjohtaja
puh. 040 104 3101
marjut.ahokas@ilomantsi.fi

Jari Ahponen, toimitilapäällikkö
puh. 040 104 3305
jari.ahponen@ilomantsi.fi

Hankkeesta vastaava, Endomines Oy

Sampo Hirvonen, CDO (kehitysjohtaja)
sampo.hirvonen@endomines.com

Kaavaa laativa konsultti, Sitowise Oy

Nestori Grönholm, projektipäällikkö ja kaavasuunnittelija, FM maantiede, YKS 785
nestori.gronholm@sitowise.com

Timo Huhtinen, kaavanlaatija, DI, YKS 245
timo.huhtinen@sitowise.com