



# ILOMANTSIN KUNNAN TURVALLISUUSSUUNNITELMA 2011-2015

*Kunnantalon 10.10.2011*

**ilomantsi**

# SISÄLLYSLUETTELO

1 JOHDANTO	2
2 TOIMIJAT JA NIIDEN ROOLIT	4
3 TOIMINTAYMPÄRISTÖN MUUTTUMINEN	7
3.1 Väestö ja työllisyys	7
3.2 Infrastrukturi	8
3.3 Kunnan palvelurakenteet ja palvelutarpeet	8
3.4 Yleinen turvallisuus	9
3.5 Lapset ja nuoret	11
3.6 Monikulttuurisuus	12
3.7 Päihteiden käyttö	12
4 ILOMANTSIN POLIISIN NÄKÖKULMASTA	13
4.1 Poliisin resurssit	13
4.2 Viranomaisyhteistyö	13
4.3.1 Tehtävien määrä	14
4.3.2 Toimintavalmiusaika tehtävissä	14
4.4 Säilöönotot	15
4.5 Rikosten määrä	15
4.5.1 Rikoslakirikokset (pl. liikenneirikokset)	16
4.5.2 Liikenneirikokset	16
4.5.3 Henkeen ja terveyteen kohdistuneet rikokset	17
4.5.4 Omaisuusrikokset	18
4.5.5 Huumausaine- ja alkoholirikokset	18
4.5.6 Rasistiset rikokset	18
4.5.7 Nuorten tekemät rikokset	19
4.6 Turvallisuuden tunne	19
4.7 Uhat	19
4.8 Yhteenveto	19
5 TURVALLISUUSUUNNITELMA VUOSILLE 2011 – 2015	20
5.1 Rakennettu ympäristö	20
5.2 Kunta- ja palvelurakenteiden muutokset	22
5.3 Ikääntyvä väestö	23
5.4 Lapset ja nuoriso	25
5.5 Monikulttuurisuus	27
5.6 Päihteet	27
5.7 Rikollisuus	29
5.8 Onnettomuudet	31
5.8.1 Liikenneturvallisuus	31
5.8.2 Vapaa-ajan tapaturmat	32
5.8.3 Tulipalot	33
5.9 Suur tapahtumat	35
6 YLEINEN TURVALLISUUSVIESTINTÄ	36
7 TURVALLISUUSTYÖN SEURANTA JA ARVIOINTI	36

## 1 JOHDANTO

Pääministeri Matti Vanhasen hallitusohjelmassa 24.6.2003 päätettiin käynnistää sisäisen turvallisuuden ohjelman valmistelu, koska sisäisen turvallisuuden alueelta oli puuttunut laaja, sektorirajat ylittävä useampivuotinen kehittämissuunnitelma, jolla olisi myös ylimmän poliittisen johdon tuki.

Ensimmäisen sisäisen turvallisuuden ohjelmaa koskevan periaatepäätöksen valtioneuvosto teki 23.9.2004. Keskeinen linjaus oli laajentaa turvallisuussuunnitelmat kattamaan rikosentorjunnan lisäksi kaikki keskeiset paikalliset turvallisuusongelmat.

Sisäasiainministeriö asetti 4.4.2005 työryhmän laatimaan ehdotuksen seudullisen ja paikallisen turvallisuussuunnittelun edelleen kehittämiseksi ja valtakunnallisen mallin laatimiseksi. Työryhmän tehtävänä oli laatia esitys turvallisuussuunnittelun valtakunnan malliksi, jossa kuvataan paikalliselle turvallisuussuunnittelulle asetettavat tavoitteet, suunnitteluprosessi ja muut turvallisuussuunnittelun onnistumista tukevat toimenpiteet, kuten koulutus ja viestintään liittyvät kysymykset. Valtakunnallisen mallin tuli kattaa kaikki sisäisen turvallisuuden ohjelman toimeenpanon kannalta keskeiset alueet, jotka ovat ennalta estävän työn tehostaminen, kiinnijäämisriskin lisääminen, rikoslajikohtainen tarkastelu, liikenneturvallisuus, onnettomuudet, rajaturvallisuus, rikoksen uhrin palvelujen varmistaminen ja yhteistyön lisääminen.

Toisessa sisäisen turvallisuuden ohjelmassa, josta valtioneuvosto teki periaatepäätöksen 8.5.2008, on asetettu tavoitteeksi, että uudenmuotoiset paikalliset turvallisuussuunnitelmat käsitellään valtuustoissa viimeistään vuoden 2010 aikana.

Päävastuu paikallisen turvallisuussuunnittelun kehittämisessä on osoitettu sisäasiainministeriölle. Ohjelma ulottuu vuoteen 2015 ja sen tavoitteena on, että Suomi on Euroopan turvallisimaa maa vuonna 2015.

Sisäisellä turvallisuudella tarkoitetaan sellaista yhteiskunnan tilaa, jossa jokainen voi nauttia oikeusjärjestelmän takaamista oikeuksista ja vapauksista sekä turvallisesta yhteiskunnasta ilman rikollisuudesta, häiriöistä, onnettomuuksista ja suomalaisen yhteiskunnan taikka kansainvälistyvän maailman ilmiöistä ja muutoksista johtuvaa pelkoa tai turvattomuutta.

Hyvä sisäinen turvallisuus syntyy monen eri tekijän yhteisvaikutuksesta. Turvallisuutta edistävät turvallinen koti, asuin- ja työympäristö, toimivat peruspalvelut, hyvin suunniteltu liikenneympäristö, avun saanti silloin, kun siihen on tarvetta ja varmuus siitä, että rikoksiin syyllistyneet joutuvat edesvastuuseen teoistaan.

Sisäasiainministeriö on kirjannut sisäisen turvallisuuden haasteet, jotka ovat:

- syrjäytyminen
- tapaturmien määrä
- väestöryhmien väliset suhteet
- väkivalta
- suuronnettomuudet
- yhteiskunnan haavoittuvuus
- rajat ylittävä rikollisuus
- tietoverkkorikollisuus
- terrorismi ja väkivaltainen radikalisoituminen.

Ilomantsin kunnan väestön turvallisuuteen liittyviä riskejä ja niiden pohjalta tarvittavia toimenpiteitä arvioidaan tässä suunnitelmassa. Monet haasteista ovat yhteneviä sisäasiainministeriön edellä esitetyn listauksen kanssa, mutta paikalliset erityispiirteet ja paikallinen toimintaympäristö antavat näille haasteille omat painoarvonsa.

Ilomantsin kunta on laatinut yhdessä entisen Tuupovaaran kunnan kanssa ensimmäisen turvallisuussuunnitelmansa vuonna 2001. Uuden turvallisuussuunnittelun valmistelu käynnistyi 2007, jolloin kahdessa palaverissa kartoitettiin tilannetta ja todettiin, että uuden suunnitelman valmistelu käynnistetään sen jälkeen kun turvallisuuden kannalta keskeisten yhteistyökumppaneiden organisaatiot ovat rakentuneet.

Tässä turvallisuussuunnitelmassa on käytetty Jani Kareinen kirjoittamaa Joensuun luonnosta valmistelun pohjana. Suunnitelman toteuttamisen aikana kunnanjohtaja on saanut tekstejä ja kommentteja apulaispoliisipäällikkö Pentti Nurmiselta, palomestari Arne Mikkoselta ja riskienhallintapäällikkö Jari Turuselta sekä sivistysjohtaja Marjut Ahokkaalta, perusturvajohtaja Esko Oikariselta ja tekninen johtaja Olli Summalalta ja Pohjois-Karjalan Rajavartioston Ilomantsin rajavartioaseman kapteeni Tapio Ikoselta.

Turvallisuussuunnitelman luonnos on toimitettu arvioitavaksi keskeisille viranomaistahoille. Kesän alussa avattiin myös kansalaiskeskustelu, joiden perusteella suunnitelmaa voidaan tarkentaa. Kansalaiskeskustelulla pyritään myös lisäämään tietämystä alueen turvallisuuteen vaikuttavista seikoista ja sitoutumisesta toimenpiteisiin. Vuoropuhelu asukkaiden kanssa paikallisesta turvallisuustilanteesta lisää ihmisten omaa vastuunottoa turvallisuuteen liittyvissä kysymyksissä. Turvallisuus on ollut esillä myös kevättalven 2011 kyläkokousten teemailloissa.

Turvallisuussuunnitelma on osa kunnan valmiussuunnittelukokonaisuutta, jonka muita osia ovat valmiussuunnitelman yleinen osa, eri toimialojen valmiussuunnitelmat sekä virastojen ja laitosten pelastussuunnitelmat.

Suunnitellussa pyritään kokonaisvaltaiseen turvallisuusajatteluun, joka rakentuu normaaliolojen turvallisuusratkaisujen varaan ja etenee aina poikkeusoloihin varautumiseen saakka. Suunnitelmien ajan tasalla pitäminen sekä koulutus- ja harjoitustilaisuuksien järjestäminen henkilöstölle ovat keskeinen osa varautumista. Kunnan valmiussuunnittelukokonaisuutta täydentävät pelastuslaitoksen ja muiden yhteistyöviranomaisten valmiussuunnitelmat sekä niiden yritysten valmiussuunnitelmat, joiden toiminta perushuollon, teollisuustuotannon, energiahuollon ja infrastruktuurin alueilla on kunnan toimintojen kannalta välttämätöntä.

## 2 TOIMIJAT JA NIIDEN ROOLIT

Turvallisuuteen vaikuttavat monet tekijät ja toimijat. Seuraavassa on lueteltu keskeisimmät toimijat ja esitetty niiden rooli turvallisuuden edistämisessä.

### 2.1. Pohjois-Karjalan poliisilaitos

Poliisin tehtävät ja toiminnot perustuvat lainsäädäntöön. Poliisilain mukaan poliisin tehtävänä on oikeus- ja yhteiskuntajärjestyksen turvaaminen, yleisen järjestyksen ja turvallisuuden ylläpitäminen sekä rikosten ennalta estäminen, selvittäminen ja syyteharkintaan saattaminen. Lisäksi poliisin on suoritettava myös muut sille erikseen säädetty tehtävät ja annettava jokaiselle tehtäväpiiriinsä kuuluvaa apua. Poliisin keskeisimmät tehtävät ovat yleisen järjestyksen ja turvallisuuden ylläpitäminen antamalla kansalaisille turvallisuuspalveluja ja vastaamalla erilaisiin hälytystehtäviin sekä suoritettujen rikosten esitutkinta ja näihin liittyvä ennalta estävä toiminta. Poliisin hallintouudistuksen myötä vuoden 2009 alusta vanhat kihlakuntien poliisilaitokset lakkautettiin ja niiden tilalle perustettiin uudet, edellisiä laajemmilla alueilla toimivat poliisilaitokset.

Pohjois-Karjalan maakuntaan muodostettiin yksi poliisilaitos. Poliisilaitoksen pääpoliisiasema sijaitsee Joensuussa ja poliisiasemat ovat Ilomantsissa, Kiteellä, Lieksassa ja Nurmeksessa. Näiden lisäksi poliisilaitoksella on palvelupiste Juuassa, Enossa, Liperissä, Outokummussa ja Polvijärvellä.

### 2.2. Pohjois-Karjalan pelastuslaitos

Pohjois-Karjalan pelastuslaitoksen tehtävänä on huolehtia pelastustoimen ja ensihoidon palveluiden järjestämisestä kaikissa olosuhteissa hyödyntäen yhteistyöviranomaisten kumppanuussuhteita. Alue käsittää Pohjois-Karjalan maakunnan, joka on jaettu kolmeen hallinnolliseen toiminta-alueeseen. Pohjois-Karjalan pelastuslaitos organisoitiin 1.1.2009 kunnalliseksi liikelaitokseksi. Merkittävimpänä uudistuksena on, että pelastuslaitoksella on oma johtokunta.

Ilomantsin kunnassa on paloasema, joissa jatkuva päivystys- ja varallaolovalmius.

### 2.3 Pohjois-Karjalan rajavartiosto (P-KR)

Pohjois-Karjalan rajavartioston päämääränä on rajaturvallisuuden ylläpitäminen toiminta-alueellaan. Päämäärä saavutetaan vastaamalla rajavalvonnasta maastorajalla ja rajatarkastuksista Niiralan kansainvälisellä rajanylityspaikalla sekä auki olevilla tilapäisillä rajanylityspaikoilla sekä suorittamalla muut Rajavartiolaitoksen lakisääteiset tehtävät esimerkiksi sotilaallinen maanpuolustus ja rikostorjunta. Rajaturvallisuuden ylläpidon alueellinen painopiste on valtakunnan rajan läheinen alue. Valvonta toteutetaan teknisesti ja partioimalla maastossa, tiestöllä ja vesialueilla.

Ilomantsin kunnan alueella P-KR:n yksiköistä toimii Ilomantsin rajavartioasema. P-KR:n organisaatio muuttui 1.1.2010 siten, että Ilomantsin rajavartioalueella pienet rajavartioasemat yhdistettiin Ilomantsin kuntakeskuksessa sijaitsevaksi rajavartioasemaksi. 1.1.2011 alkaen rajavartioalueet ja niiden johtopaikat lopettivat toimintansa ja rajavartiosto siirtyi kaksipuoliseen organisaatioon. Uuden organisaation rajavartiointitaktiikassa korostuvat liikkuvuus ja tekniikan hyödyntäminen. Rajavartioston johtokeskus (JOKE) toimii 24/7-periaatteella rajavartioston esikunnassa Onttolassa.

Pohjois-Karjalan rajavartiosto voi hoitaa yksittäisiä, kiireellisiä poliisitehtäviä laissa säädettyllä tavalla. Lisäksi voidaan antaa virka-apua poliisille, tullille pelastuslaitokselle ja muille viranomaisille.

## **2.4 Tulli**

Tulli valvoo laillisia ja paljastaa laittomia tavaravirtoja ja kohdistaa niihin kansallisesti ja kansainvälisesti säädettyjä veroja kauppapoliittisia sekä muita toimenpiteitä. Tulli on palveluja lainvalvontaorganisaatio, joka suojaa yhteiskuntaa torjumalla terveyteen ja turvallisuuteen sekä Suomen ja EU:n taloudellisiin etuihin kohdistuvia uhkia ja huumaus- ja muiden vaarallisten aineiden salakuljetusta sekä talousrikollisuutta.

Tullin päätehtävät ovat veronkantoja ulkomaankauppatehtävät sekä yhteiskunnansuojaaminen. Tulli suojaa yhteiskuntaa ja kansalaisia suorittamalla elintarvikkeiden ja kulutustavaroiden tuontivalvontaa sekä estämällä kiellettyjen tavaroiden ja aineiden tuontia ja vientiä sekä torjuu yhteistyössä muiden (PTR) viranomaisten kanssa kansallista ja kansainvälistä talous- ja muuta rikollisuutta.

Itäinen tullipiiri osallistuu Savo-Karjalan liikkuvan ryhmän toimesta myös ”HARVA” projektiin. Niiralan tullin toimialueeseen kuuluu Pohjois-Karjalan maakunta jonka alueella on Niiralan kansainvälinen rajanylityspaikka ja Ruhovaaran, Haapovaaran, Leminahon ja Inarin tilapäiset rajanylityspaikat. Näillä paikoilla tullilla suorittaa valvonta- ja verotustehtäviä.

## **2.5 Ilomantsin kunnan keskushallinto**

Kunnanhallitus johtaa ja valvoo keskushallinnon toimintaa ja yhteen sovittaa sen ja kunnan muiden toimielinten ja viranhaltijoiden toimintaa.

Kunnanjohtaja toimii kunnan henkilöstön ja hallintokuntien ylimpänä esimiehenä, joka vastaa kuntakonsernin johtamisesta yhteistyössä kunnan luottamuselinten, strategisen johtoryhmän ja operatiivisen johtoryhmän kanssa.

Kunnan keskushallinnon tehtävänä on johtaa konsernia strategisella ja operatiivisella tasolla sekä ohjata voimavarojen käyttöä ja kohdentamista.

Valmiussuunnittelua johtaa ja valvoo kunnanjohtaja ja sitä ohjeistaa ja koordinoi kunnan valmiussuunnittelun yhteyshenkilö, jona toimii hallintojohtaja. Valmiussuunnittelun yhteyshenkilö ohjeistaa myös valmiussuunnitelmien päivittämiseen liittyvät toimenpiteet sekä muodostaa tarvittaessa valmiussuunnitteluun liittyviä työryhmiä sekä huolehtii tarvittavan yhteistoiminnan järjestämisestä turvallisuusviranomaisten sekä muiden tahojen kanssa.

Toimialajohtajat vastaavat oman toimialansa henkilöstön ohjeistamisesta sekä suunnittelun toteuttamisesta, koordinoinnista ja valvonnasta.

## 2.6 Ilomantsin kunnan toimialat

**Sosiaali- ja terveystoimen** toiminta- ajatuksena on edistää kuntalaisten hyvinvointia, omatoimisuutta ja terveyttä. Tehtävänä on ehkäistä sosiaalisten ja terveydellisten ongelmien syntymistä sekä vastata lainsäädännön edellyttämien sosiaali- ja terveystoimien järjestämisestä. Toiminta- ajatusta toteutetaan kumppanuudessa asukkaiden, kolmannen ja yksityisen sektorin toimijoiden sekä muiden viranomaisten ja yhteisöjen kanssa.

**Sivistystoimi** järjestää esi- ja perusopetusta, lukiokoulutusta sekä taiteen perusopetusta ja vapaan sivistystyön harrasteopetusta. Sivistystoimi kehittää näitä toimintoja elinikäisen oppimisen periaatteen mukaisesti sekä edistää kunnan ja sen lähialueella toimivien muiden oppilaitosten välistä yhteistyötä. Kunnallinen päivähoito sekä koululaisten aamu- ja iltapäivätoiminta kuuluvat sivistystoimen hallintokunnan palveluihin.

**Nuorisotoimen** tehtävänä on lasten ja nuorten identiteetin vahvistaminen ja harrastusmahdollisuuksien turvaaminen. Tehtävänä on ehkäisevin menetelmin tukea lasten ja nuorten kasvua ja kehitystä erilaisten harrastuskokemusten ja kokeilujen kautta. Tiedon välittäminen harrastuskoulutus- ja työllisyysmahdollisuuksista on keskeinen nuorisotyön toiminta-alue.

Muuttuvassa toimintaympäristössä lasten- ja nuorten riskien lisääntyessä sosiaalisten medioiden merkitys nuorten kohtaamisessa korostuu. Tärkeää on tavoittaa myös ne nuoret, jotka ovat jäämässä eri järjestelmien ulkopuolelle ja ohjata takaisin koulutuksen sekä työelämän piiriin. Nuorisotoimi tukee toiminnallaan nuorisojärjestöjen kenttää ja pyrkii erilaisin keinoin vahvistamaan nuorten osallisuutta ja vaikutusmahdollisuuksia nuoria koskevissa asioissa.

**Tekninen toimi** huolehtii erilaisten teknisten palveluiden järjestämisestä ja toimintaedellytysten luomisesta elinkeinoelämälle ja asukkaille. Teknisen toimen tehtäviin kuuluu huolehtia sekä rakennettujen että rakentamattomien yleisten alueiden hallinnasta ja käytöstä sekä julkisen ympäristön suunnittelusta, rakentamisesta, hoidosta ja ylläpidosta. Konkreettisesti toimintaympäristö muodostuu kaikista kunnan hallintaan kuuluvista maa- alueista, kaduista, puistoista, leikki- ja liikunta-alueista sekä metsistä ja virkistysalueista. Teknisen toimen toimenpiteillä voidaan merkittävästi vaikuttaa ihmisten elinympäristöön ja turvallisuuteen. Kyse on pitkälti julkisten yleisessä käytössä olevien alueiden viihtyisyydestä ja turvallisuudesta. Toimintaympäristön muodostumiseen vaikutetaan jo kaavoituksesta ja tontin luovutuksesta lähtien aina rakennushankkeiden valmistumiseen ja ylläpitoon saakka. Vesihuoltolaitos huolehtii kuntalaisten puhtaan veden toimittamisesta ja jätevesien käsittelystä.

Rakennusvalvonta ja ympäristönsuojelu valvovat omalta osaltaan, että myös yksityissektorilla rakentamisessa ja ympäristönhoidossa noudatetaan lainsäädännössä asetettuja määräyksiä ja säädöksiä ja huolehditaan toimintaympäristön turvallisuudesta.

## 2.7. Kunnassa toimivat järjestöt

Kunnassa toimii lukuisia yhdistyksiä ja tahoja, jotka suunnittelevat ja toteuttavat turvallisuustyötä. Monet niistä tekevät ennaltaehkäisevää työtä. Useat yhdistykset ja muut toimijat tukevat poliisi, pelastus- sekä sosiaali- ja terveystoimintaa näiden toimissaan. Tällaisia tehtäviä ovat muun muassa nuorisotyö, vanhusten auttaminen, pitkäaikaistyöttömien ja sosiaalisesti syrjäytyneiden auttaminen, kadonneiden henkilöiden etsintä, liikenteen ohjaus ja henkisen tuen antaminen. Ilomantsin kylät tekevät omia turvallisuussuunnitelmiaan.

## 2.8. Omatoiminen varautuminen

Pelastuslaissa säädetään, että rakennuksen omistaja ja haltija, teollisuus- ja liiketoiminnan harjoittaja, virasto, laitos ja muu yhteisö on toiminnassaan velvollinen ehkäisemään vaaratilanteiden syntymistä sekä varautumaan henkilöiden, omaisuuden ja ympäristön suojaamiseen vaaratilanteissa. Tämä suojaaminen tarkoittaa myös mahdollisia pelastustoimenpiteitä. Tämän omatoimisen varautumisen tavoitteena on onnettomuuksien ennaltaehkäisy ja vahinkojen minimoiminen ennen kuin itse onnettomuustilanne pääsee syntymään.

Monet viranomaiset toimivat aktiivisesti arkiturvallisuuden edistämiseksi, on jokaisen yksittäisen ihmisen asenteilla ja toiminnalla suuri merkitys siihen, kuinka turvallinen asuinympäristömme lopulta on. Yhteiskunta luo turvallisuudelle puitteet, mutta turvallisuusajattelun pitää olla osa yksittäisten ihmisten ja perheiden arkipäivää.

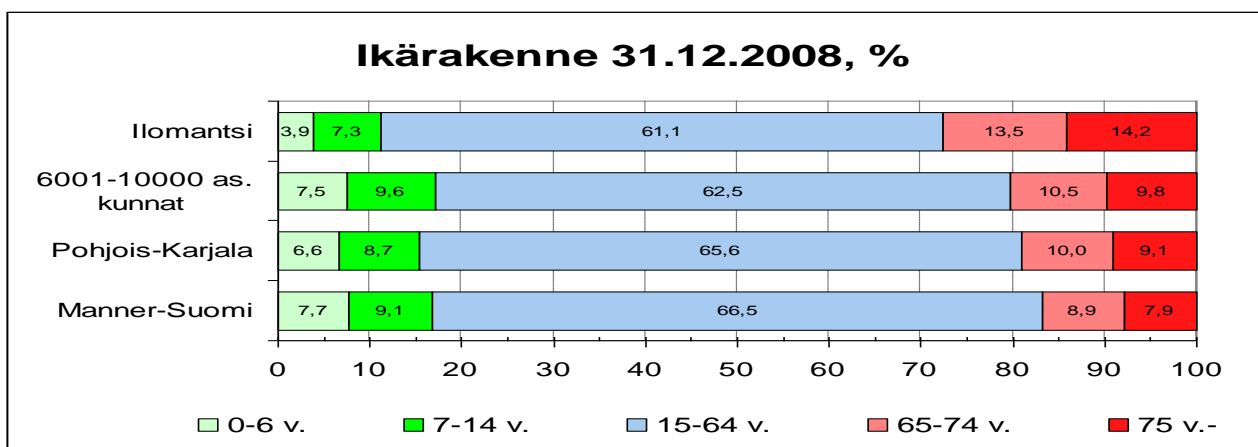
## 3 TOIMINTAYMPÄRISTÖN MUUTTUMINEN

Toimintaympäristö on jonkin verran muuttunut vuonna 2001 tehdyn turvallisuussuunnitelman jälkeen. Merkittävin muutos on Tuupovaaran liittyminen Joensuun kaupunkiin.

Ilomantsin kunnan pinta-ala on 3200 km<sup>2</sup> ja asukastiheys vajaat 2 asukasta neliökilometrillä. Noin 5900 asukkaan väestöstä yli puolet asuu kuitenkin Pogostan taajamassa. Maaseutumaisilla alueilla on 20 kylää.

### 3.1 Väestö ja työllisyys

Ilomantsin kunnassa asuu noin 5900 asukasta, asukasmäärä on laskeva. Työttömyysprosentti vaihtelee vuosittain vuoden ajasta riippuen 12,5 – 14,5 %:n välillä. Työttömistä on merkittävä määrä pitkäaikaistyöttömiä.





### 3.2 Infrastrukturi

Toimintaympäristöön vaikuttava merkittävin tekijä on ilmastossa tapahtuvat muutokset, joiden seurauksena äärimmäiset sääilmiöt lisääntyvät, jotka voivat aiheuttaa sekä vakavia onnettomuuksia että toimintahäiriöitä erilaisiin teknisiin järjestelmiin.

Sähkön ja lämmöntuotantoon sekä telekommunikaatioon liittyvät järjestelmät ovat yksityisten toimijoiden omistuksessa ja näiden järjestelmien kaatumisesta aiheutuvia riskejä on vaikea hallita.

Riskien hallitsemiseksi on tullut voimaan erilaisia uusia normeja ja määräyksiä, jotka toiminnassa on otettava huomioon. Toimintaympäristön suunnittelua ja rakentamista keskeisesti ohjaava lainsäädäntö muodostuu maankäyttö- ja rakennuslaista sekä sen nojalla annetuista asetuksista ja ohjeista.

Ympäristön hallintaa ja ylläpitoa säätelee edellä mainittujen lisäksi hyvin merkittävästi muu lainsäädäntö, muun muassa ympäristönsuojelulaki, tieliikennelaki sekä laki kadun ja eräiden yleisten alueiden kunnosta ja puhtaanapidosta. Tuoteturvallisuuslainsäädäntö asettaa omat vaatimuksensa toiminnan ylläpitäjille ennaltaehkäistä käyttäjiä mahdollisesti uhkaavilta vaaroilta, mutta toisaalta asettaa myös kuluttajille vaatimuksia noudattaa varovaisuutta, ottaa huomioon omat kyvyt, noudattaa ohjeita ja merkintöjä sekä ilmoittaa mahdollisista vaaratilanteista.

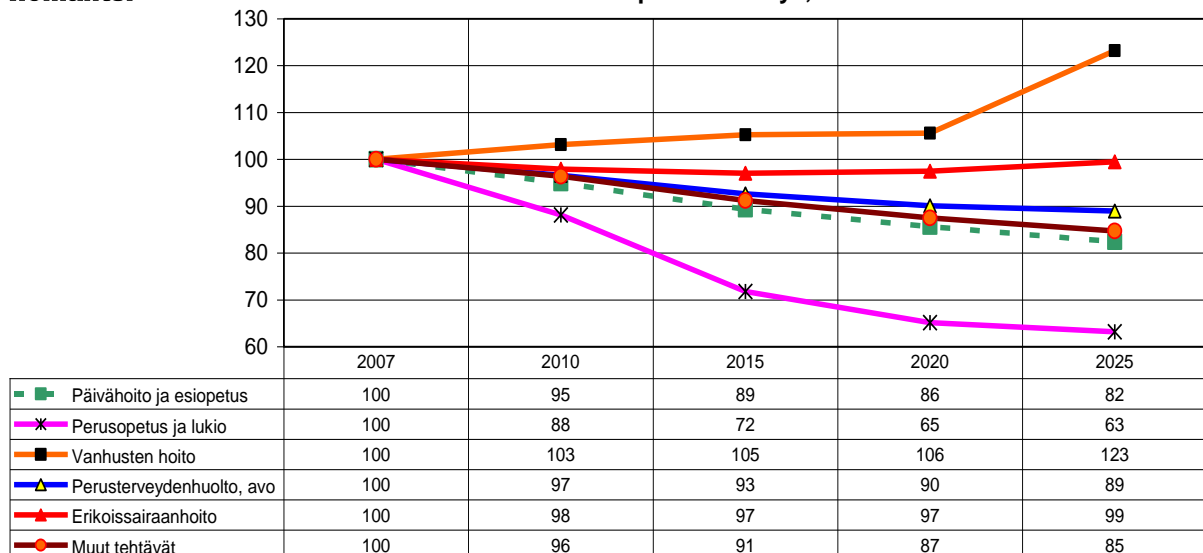
### 3.3 Kunnan palvelurakenteet ja palvelutarpeet

Ilomantsin kunnassa voimakkaimmin palvelutarve kasvaa vanhusten palveluissa väestön ikärakenteen muuttuessa. Palvelutarve kasvaa tasaisesti myös terveydenhuollossa. Perusterveydenhuollon ennustetaan pysyvän ennallaan. Kunnan on suuntauduttava palvelurakenteiden, tuotantotapojen ja prosessien kehittämiseen palvelujen laadun ja saatavuuden varmistamiseksi ja tuottavuuden parantamiseksi.

## Palvelutarpeiden kehitys

### Ilomantsi

### Palvelutarpeiden kehitys, 2007=100



Palvelutarpeet on laskettu väestötekijöiden muutosten perusteella.

'Muut tehtävät' kattavat kaikki muut kuin nimetyt tehtävät, esim. yleishallinnon ja kulttuuripalvelut. 'Muut tehtävät' luokan palvelutarpeet muuttuvat kuten väestön kokonaisuus.

Vanhusten hoidossa on mukana myös perusterveydenhuollon vuodeosasto

### 3.4 Yleinen turvallisuus

**Poliisin** arvion mukaan yleisen järjestyksen ja turvallisuuden tila tulee Pohjois-Karjalassa säilymään kohtalaisen vakaana tulevina vuosina. Rikosten kokonaismäärä tulee vähenemään ja yhtenä syynä tähän on väestön ikääntyminen; ikääntyneet ihmiset syyllistyvät rikoksiin ja joutuvat rikosten uhreiksi harvemmin kuin aktiivi-iässä olevat ihmiset. Väestön ikääntyminen aiheuttaa kuitenkin jonkin verran yksilöllisen turvattomuuden tunteen lisääntymistä. Ihmiset saattavat kokea ikääntyessään ympäristönsä entistä turvattomampana, vaikka turvallisuuden todellisessa tasossa ei olisikaan tapahtunut muutoksia huonompaan.

Väkivaltarikollisuus Suomessa on korkeampi verrattuna muihin läntisiin maihin. Vastaavasti Itä-Suomessa väkivaltarikollisuus suhteutettuna on muuta maata korkeampi. Erityisesti väkivaltakäyttäytyminen ja väkivaltarikokset yleisillä paikoilla ovat poliisin rikollisuustilastojen mukaan vähenemässä Joensuun seudulla ja koko Pohjois-Karjalassa.

Sen sijaan yksityisillä paikoilla, esimerkiksi perheissä tapahtuva väkivaltarikollisuus on jopa lievästi lisääntymässä.

Perheväkivalta on tyypillinen toistuva rikos. Se kohdistuu pääasiassa naisiin ja on luonteeltaan keskimääräistä vakavampaa ja toistuvaa. Väkivaltarikollisuuteen liittyy alkoholin käyttö ja huumausainekulttuuri. Väkivaltarikosten uhrin ja tekijät ovat usein päihtyneitä sekä usein monin tavoin syrjäytyneitä.

Koko maan kattava turvallisuustutkimus tehtiin vuonna 2009 kolmannen kerran. Aiemmin turvallisuustutkimus on tehty vuosina 2006 ja 2003. Vuonna 2009 Pohjois-Karjalan poliisilaitoksen alueella suoritetusta turvallisuustutkimuksesta on poimittu kaksi taulukkoa, jotka kuvaavat turvattomuuden tunnetta asuinalueella ja turvattomuuden tunnetta keskustassa. Turvattomuuden tunne asuinalueella ja keskustassa taulukoissa esitellään jonkinasteista turvattomuutta kokevien % -osuudet.

Taulukoista on nähtävissä, että Ilojoen osalta turvattomuutta kokevien osuus sekä asuinalueella, että keskustassa on vähentynyt vuoden 2006 turvallisuustutkimuksen tulokseen verrattuna. Taulukot alla.

## Turvattomuuden tunne asuinalueella

	2003	2006	2009	Muutos (06-09)	Poikkeama poliisilaitoksen keskiarvosta vuonna 2009
146 Iloantsi	13,2	5,4	6,1	-0,7	5,9
<b>167 Joensuu</b>	<b>19,6</b>	<b>18,5</b>	<b>15,2</b>	<b>3,3</b>	<b>-3,3</b>
276 Kontiolahti	12,0	6,8	7,6	-0,8	4,4
426 Liperi	13,1	5,0	12,1	-7,1	-0,2
309 Outokumpu	19,4	7,5	15,3	-7,8	-3,3
607 Polvijärvi	3,2	12,5	15,4	-2,9	-3,4
248 Kesälahti	30,8	0,0	0,0	0,0	11,9
260 Kitee	14,5	4,8	10,3	-5,5	1,7
707 Rääkkylä	7,7	0,0	3,0	-3,0	8,9
848 Tohmajärvi	14,8	0,0	2,6	-2,6	9,3
176 Juuka	15,4	10,0	3,2	6,8	8,8
422 Lieksa	7,4	7,8	11,6	-3,8	0,4
541 Nurmes	12,2	8,3	8,8	-0,5	3,1
911 Valtimo	9,1	8,3	11,8	-3,4	0,2
8480 Pohjois-Karjala	15,6	11,7	11,9	-0,2	0,0
Koko maa	16,5	12,9	15,8	-2,9	-3,9

## Turvattomuuden tunne keskustassa

	2003	2006	2009	Muutos (06-09)	Poikkeama poliisilaitoksen keskiarvosta vuonna 2009
146 Iloantsi	25,7	17,6	15,6	2,0	8,6
<b>167 Joensuu</b>	<b>34,3</b>	<b>35,2</b>	<b>30,6</b>	<b>4,6</b>	<b>-6,3</b>
276 Kontiolahti	22,5	21,6	18,5	3,1	5,8
426 Liperi	19,6	20,8	21,1	-0,2	3,2
309 Outokumpu	21,4	15,8	25,0	-9,2	-0,7
607 Polvijärvi	6,9	17,4	33,3	-15,9	-9,1
248 Kesälahti	46,2	0,0	5,9	-5,9	18,4
260 Kitee	30,0	23,8	23,0	0,8	1,3
707 Rääkkylä	16,7	7,1	3,8	3,3	20,4
848 Tohmajärvi	18,2	4,3	3,2	1,1	21,0
176 Juuka	29,2	24,1	12,7	11,4	11,5
422 Lieksa	25,0	24,7	21,3	3,4	3,0
541 Nurmes	20,0	22,2	15,2	7,1	9,1
911 Valtimo	36,4	25,0	18,8	6,3	5,5
8480 Pohjois-Karjala	28,2	26,6	24,3	2,4	0,0
Koko maa	33,8	30,6	34,6	-4,0	-10,3

Pohjois-Karjala on muuttotappioaluetta, jolle tunnusomaista on väestön väheneminen ja keskittyminen taajama-alueille.

Edelliseen viitaten **pelastustoimen ja ensihoidon** operatiivisten palvelun Iloantsin kunnassa on tarpeen säilyttää vähintäänkin nykyisellään jo kunnan laajuudenkin perusteella. Sopimushenkilöstön rekrytointiin tulee edelleenkin paneutua esim. lisätä tehtävän kiinnostavuutta.

Erityisesti harvaan asutuilla alueilla on turvallisuuteen vaikutettava entistä enemmän ennaltaehkäisevin toimenpitein. Tässä tarvitaan kaikkia toimijoita, mukaan lukien vapaaehtoisjärjestöt.

Viranomaisyhteistyö tulee lisääntymään ja tiivistymään poliisin, rajavartioston ja pelastuslaitoksen välillä harvaan asutuilla alueilla.

Tapaturmat ovat suomalaisten neljänneksi yleisin kuolinsyy. Koti- ja vapaa-ajan tapaturmissa on viime vuosina kuollut noin seitsemän kertaa enemmän ihmisiä verrattuna liikenteessä kuolleiden määrään. Tulevaisuuden uhkana on, että koti- ja vapaa-ajan tapaturmien määrä lisääntyy edelleen.

Suuronnettomuuksiin liittyvät riskit ovat aikaisempaa suurempia. Erityisen merkittäviä suuronnettomuusriskejä ovat sään ääri-ilmiöiden aiheuttamat laajat myrskytuhot, nopeasti kehittyvä, laaja vaarallisten aineiden onnettomuus asutuskeskuksessa sekä laaja energiahuollon katkos. Pelastuslaitoksen riskianalyysi- ja valmiussuunnittelussa on huomioitu suuronnettomuusriskien kasvaminen. Suuronnettomuussuunnitelma päivitetty vuoden 2009 aikana, joka on erillinen suunnitelma.

Ilomantsin kunnassa oli vuoden 2010 aikana yhteensä:

- Pelastustoimen tehtäviä 192 kpl (josta sairaankuljetusta tukevia ensivastetehtäviä 78 kpl)
- Sairankuljetus-/ensihoidotehtäviä 1880 kpl

Ensihoitotehtävien lukumäärät ovat olleet nousussa viime vuosien ajan. Lähitulevaisuudessakin on odotettavissa, että sairaankuljetustehtävien määrä on nousujohteinen. Tähän osaltaan vaikuttaa väestön vanheneminen ja palvelun saatavuus/luotettavuus.

Pohjois-Karjalan rajavartioston arvion mukaan rajaturvallisuus säilyy alueella vakaana. Merkittävimmät tekijät rajaturvallisuuteen ovat rajat ylittävä rikollisuus ja sen tuomat uhkat, itäliikenne Suomen tiestöllä, laiton maahantulo ja Venäjän rajavartiopalvelun kyky vastata rajavalvonnastaan. Turvallisuus rajanläheisyydessä harvaan asutulla alueella on haaste viranomaisille ja toimintaympäristön muutokset ovat aiheuttaneet sen, että Rajavartiolaitoksen merkitys turvallisuusviranomaisena on lisääntynyt rajan läheisyydessä.

### **3.5 Lapset ja nuoret**

Lapsiperheistä suuri osa voi paremmin kuin koskaan, mutta osalla lasten, nuorten ja lapsiperheiden pahoinvointi on lisääntynyt viime vuosien aikana. Nuorten ja heidän perheidensä ongelmat kasvavat ja tämä näkyy lastensuojelun ja erityisopetuksen tarpeen kasvuna. Ennaltaehkäisevän työn merkitys korostuu.

Nuorten osallistumisen edistäminen ja syrjäytymisen estäminen on keskeinen asia. Koulutuksen ja työelämän uran löytäminen ei ole enää itsestäänselvyys. Ammatillisen koulutuksen Pohjois-Karjalassa keskeyttää noin 8 prosenttia ja kokonaan vaille koulutusta paikkaa jäävien määrä on kasvanut. Jokainen ilomantsilainen peruskoulun päättävä nuori saa opiskelupaikan jossain toisen asteen oppilaitoksessa, mutta joitakin opintojen keskeyttämiä tapahtuu. Tiedonkulku eri toimijoiden välillä on tärkeää opintojensa keskeyttäneen nuoren syrjäytymisen ehkäisemiseksi.

### 3.6 Monikulttuurisuus

Ilomantsissa on pysyvästi kirjoilla jonkin verran maahanmuuttajataustaista henkilöä, lähinnä venäläisiä. Joensuun seudulla maahanmuuttajien määrä kasvaa ja erityisesti kotouttamisen alkuvaiheen sekä lasten ja nuorten palvelujen toimivuutta tulee arvioida.

### 3.7 Päihteiden käyttö

Joensuussa seudulla alkoholijuomien myynti on kasvanut muuta maata suuremmaksi viime vuosina. Runkas alkoholinkäyttö voi pahimmillaan aiheuttaa henkilökohtaisia turvallisuusriskejä sekä lähipiiriin pahoinvointia fyysisen väkivaltaisuuden ja pelon tunteiden lisääntyessä. Hyvinvoinnin ongelmat ja palvelujen vajeet ovat syventyneet erityisesti päihde- ja mielenterveysongelmaisilla sekä osalla lapsista ja nuorista. Toisaalta nuorten asenteissa on päihteiden osalta tapahtunut positiivista kehittymistä.

Alkoholin käyttö yleisissä anniskeluravintoloissa näyttää jonkin verran vähentyneen erityisesti taloudellisen taantuman aikana. Tämän seurauksena yksityisillä paikoilla alkoholin käyttö sen sijaan lisääntyy, mikä ennakoii puolestaan sitä, että perhe- ja läheisväkivallan määrät tulevat lisääntymään.

Perheväkivalta ja erityisesti nuorten häiriökäyttäytyminen ovat ainakin osin seurausta joidenkin yksilöiden kokemasta tai todellisesta syrjäytymisestä yhteiskunnan ulkopuolelle. Poliisin tietoon tulleiden yksityispaikkojen väkivaltarikosten tilastolliseen lisääntymiseen vaikuttaa myös ihmisten ilmoittamiskynnyksen selvä alentuminen. Väkivaltaan puuttumista vaikeuttaa se, että teot tapahtuvat lähipiirissä ja yksityisissä tiloissa ja kaikki toiminta ei tule riittävän ajoissa viranomaisten tietoon.

Huumausainerikosten käyttörिकosten määrä on kasvussa. Entistä vaarallisempien ja vahvempien huumeiden, kuten heroiinin käyttäjäkunta on lisääntymässä. Yhtenä syynä tähän on kyseisen erittäin vaarallisen ja käyttäjälleen kalliin huumausaineen helppo saatavuus ja jakelukanavien tiukka ylläpito Venäjän Karjalasta.

Huumausainerikollisuuteen liittyy poikkeuksetta kytkös omaisuusrikoksiin. Omaisuusrikoksilla pyritään ainakin osittain rahoittamaan omaan käyttöön hankittujen huumeiden rahoitusta. Polkupyörävarkaudet näyttävät merkittävää osaa varkausrikosten kokonaismäärässä. Tilastojen mukaan polkupyörävarkauksien osuus on jopa 50 % varkausrikosten kokonaismäärästä. Viimeaikoina on ollut havaittavissa, että anastettuja polkupyöriä on löytynyt huumausainekotietsintöjen yhteydessä. Myös kannettavat tietokoneet ja muu vastaava helposti saatava ja rahaksi muutettava omaisuus kiinnostaa huumerikollisia.

Käyttörिकosten osalla kysymys on omaan käyttöön hankitusta tai kasvatetusta huumausainemäärästä, jota käytetään viikoittain erilaisissa tilanteissa. Löydetyt ainemäärät ovat pieniä.

## 4. ILOMANTSI POLIISIN NÄKÖKULMASTA

Vuoden 2009 alusta Pohjois-Karjalan maakuntaan muodostettiin yksi poliisilaitos. Poliisilaitoksen pääpoliisiasema sijaitsee Joensuussa ja poliisiasemat ovat Ilomantsissa, Kiteellä, Lieksassa ja Nurmeksessa. Näiden lisäksi poliisilaitoksella on palvelupiste Juussa, Enossa, Liperissä, Outokummussa ja Polvijärvellä. Poliisitoiminta on yhdenmukaista koko maakunnan alueella.

Poliisin tehtävät ja toiminnot perustuvat lainsäädäntöön. Poliisilain mukaan poliisin tehtävänä on oikeus- ja yhteiskuntajärjestyksen turvaaminen, yleisen järjestyksen ja turvallisuuden ylläpitäminen sekä rikosten ennalta estäminen, selvittäminen ja syyteharkintaan saattaminen. Lisäksi poliisin on suoritettava myös muut sille erikseen säädettyt tehtävät ja annettava jokaiselle tehtäväpiiriinsä kuuluvaa apua. Poliisin keskeisimmät tehtävät ovat yleisen järjestyksen ja turvallisuuden ylläpitäminen antamalla kansalaisille turvallisuuspalveluja ja vastaamalla erilaisiin hälytystehtäviin sekä rikosten esitutkinta ja näihin liittyvä ennalta estävä toiminta.

### 4.1. Poliisin resurssit

Ilomantsin kunta muodostaa yhdessä Joensuun kaupungin ja sen ympäristökuntien kanssa poliisilaitoksen keskisen toiminta-alueen. Kunnan alueella on 2,7 prosenttia Pohjois-Karjalan poliisitehtävistä. Ilomantsin poliisiasemalta aloittaa työnsä kaksi järjestyspoliisin poliisimestä ja pääosin valvonta- ja hälytystoiminta hoidetaan Joensuun pääpoliisiasemalta, jossa pääsääntöisesti yksi poliisipartio on vastuutettu itäiselle alueelle.

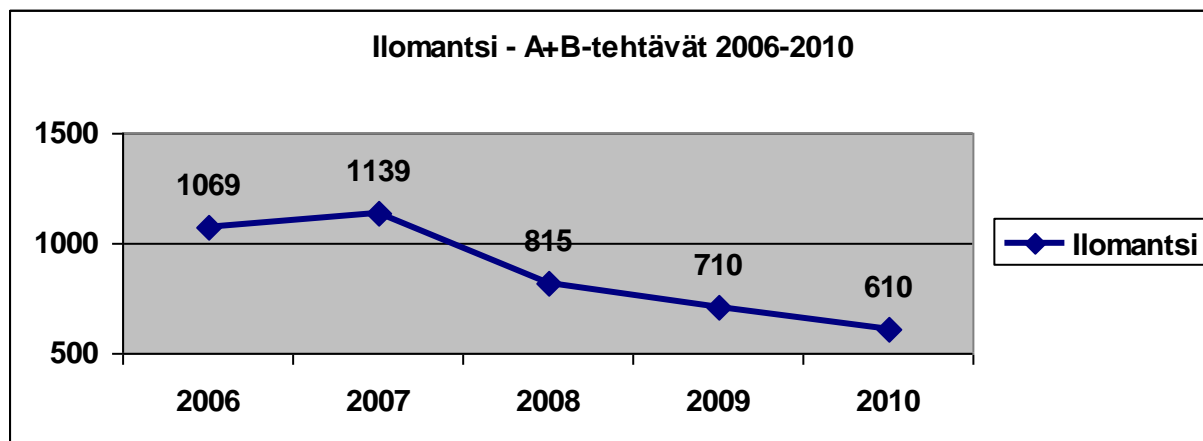
Rikostutkinta on järjestetty siten, että tutkinta hoidetaan eteläisen tutkintaryhmän toimesta. Alueella tehdään 2,4 prosenttia maakunnan rikoksista. Ilomantsiin on sijoitettu kaksi rikospoliisimestä.

Poliisilaitoksessa on parhaillaan vireillä Ilomantsin poliisitoiminnan hoitamista koskeva uudelleenjärjestely.

### 4.2. Viranomaisyhteistyö

Ilomantsissa ei ole säännöllisesti kokoontuvia yhteistyöprojekteja, vaan poliisi ottaa yhteyttä kunnan viranomaisiin tarpeen vaatiessa.

### 4.3. Poliisin tehtävät



#### 4.3.1. Tehtävien määrä

Poliisilla oli Pohjois-Karjalassa viime vuonna yhteensä 30.035 hälytystehtävää, joista kiireellisiä oli 22.165. Vuonna 2009 kiireellisiä tehtäviä oli 24.202.

Iloantsin kiireelliset tehtävämäärät ovat viime vuosina vähentyneet tasaisesti niin, että viime vuonna tehtäviä oli jopa lähes puolet vähemmän kuin huippuvuonna 2007. Pohjois-Karjalan poliisitehtävistä 2,7 % prosenttia oli Iloantsin kunnan alueella.

Iloantsin kunnan kanssa suunnilleen samankokoinen kunta asukasluvultaan Pohjois-Karjalassa on Juuan kunta. Iloantsissa oli vuoden 2010 lopussa 5.885 asukasta ja Juuassa 5.592 asukasta. Vuoden 2006 alusta on asukasluku vähentynyt Iloantsissa 8.6 prosenttia ja Juuassa 7.4 prosenttia. Samassa ajassa poliisin hälytystehtävät ovat Iloantsissa vähentyneet 42 prosenttia ja Juuassa 14 prosenttia. Iloantsissa asukasluvun aleneminen ei yksin selitä hälytystehtävien määrän alenemistä, vaan selkeästi on nähtävissä, että iloantsilaiset tarvitsevat poliisin hälytyspalveluja lähes puolet harvemmin kuin vielä viisi vuotta sitten.

#### 4.3.2 Toimintavalmiusaika tehtävissä

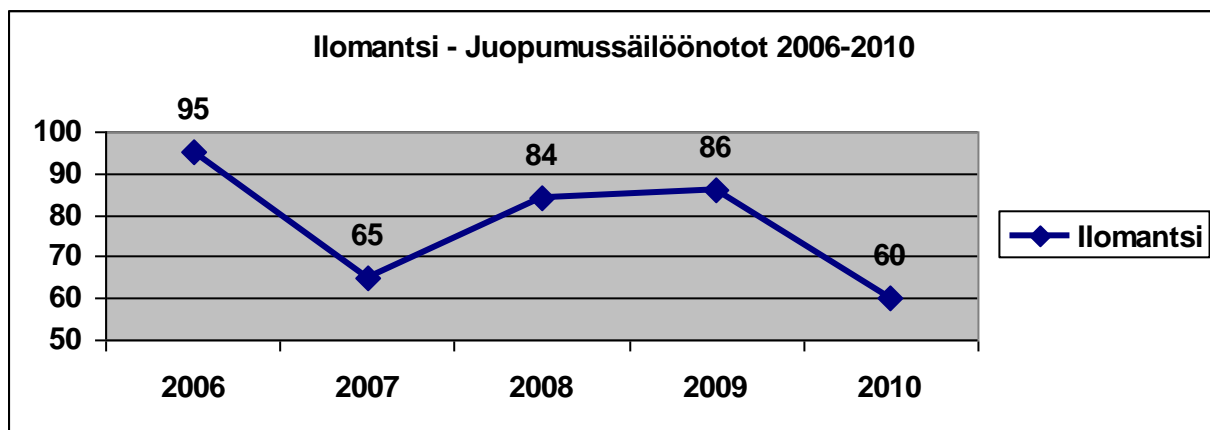
Pohjois-Karjalan poliisilaitoksen toimintavalmiusaika AB-tehtävissä oli vuonna 2009 19.6 minuuttia ja vuonna 2010 19.1 minuuttia.

Iloantsin kunnan toimintavalmiusaika oli vuonna 2009 40.2 minuuttia ja vuonna 2010 43.1 minuuttia. Toimintavalmiusaika on maakunnan huonoin ja on noin 24 minuuttia huonompi kuin maakunnassa keskimäärin. Kun verrataan vuoden 2010 keskimääräistä toimintavalmiusaikaa vuoden 2008 lukuihin voidaan todeta, että kun maakunnan toimintavalmiusaika on huonontunut noin 3 minuuttia, on Iloantsin toimintavalmiusaika samassa ajassa huonontunut noin 16 minuuttia.

Vuoteen 2006 verrattuna Iloantsista työnsä aloittavien poliisipartioiden määrä on pudonnut kolmesta kahteen, mikä johtuu paljolti poliisin hälytystehtävien määrän huomattavasta alenemisestä. Poliisipartiot on keskitettävä sinne, missä poliisipalvelujen kysyntä on suurin. Poliisipartiot tulevat jatkossakin Iloantsiin hälytystehtävälle pääsääntöisesti keskiseltä alueelta, mikä näkyy toimintavalmiusajan pituudessa.

Valvontaa poliisipartiot tekevät Ilomantsissa säännöllisesti ja luonnollisesti hoitavat tänä aikana sattuvat hälytystehtävät, jolloin toimintavalmiusaika on lyhyempi. Yhä enenevässä määrin valvontaa tekevät myös poliisin ja rajavartiolaitoksen yhteispartiot, jotka hoitavat myös hälytystehtäviä erityisesti kirkonkylän ulkopuolella.

#### 4.4. Säilöönotot



Poliisilain perusteella joko henkilön itsensä suojaamiseksi tai rikoksilta ja häiriöiltä suojaamiseksi tehtyjen säilöönottojen määrä on Iiomantsissa ollut asukaslukuun nähden maakunnan keskitasoa alempi. Pohjois-Karjalan säilöönotoista noin 1,7 % tehdään Iiomantsissa ja viime vuosina määrät ovat vuosittain hienokseltaan lisääntyneet paitsi viime vuonna, jolloin säilöönottoja oli noin kolmannes vähemmän kuin edellisvuonna ja vähiten viiteen vuoteen.

Säilöönotot jakautuvat siten, että kirkonkylässä tehdään 75 % säilöönotoista ja loput haja-asutusalueella.

Säilöönottoon turvaudutaan vakavimmissa poliisitehtävissä, joten säilöönottojen jakautumisesta voidaan päätellä, että kirkonkylässä tapahtuu valtaosa vakavimmista yleisen järjestyksen ja turvallisuuden loukkauksista. Katukuva on kirkonkylässäkin verrattain siisti.

Päihtymyksen vuoksi säilöönotetut kuljetetaan säilytettäväksi pääpoliisiasemalla Joensuuhun samoin kuin epäillyn rikoksen johdosta kiinniotetut, joita on viime vuosina ollut noin kolmekymmentä.

#### 4.5. Rikosten määrä

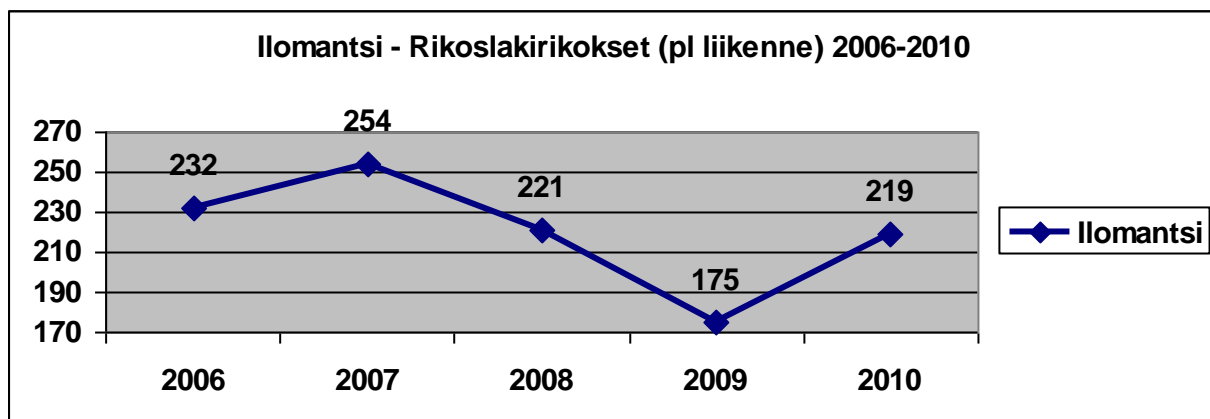
Iiomantsissa tehtiin

- vuonna 2009 339 rikosta ja
- vuonna 2010 407 rikosta

Rikosten määrä on 2,7 maakunnan kaikista rikoksista. Tuhatta asukasta kohti tehtiin 68 rikosta, kun vastaava luku koko maakunnassa oli 100 rikosta.



#### 4.5.1. Rikoslakirikokset (pois lukien liikenne rikokset)

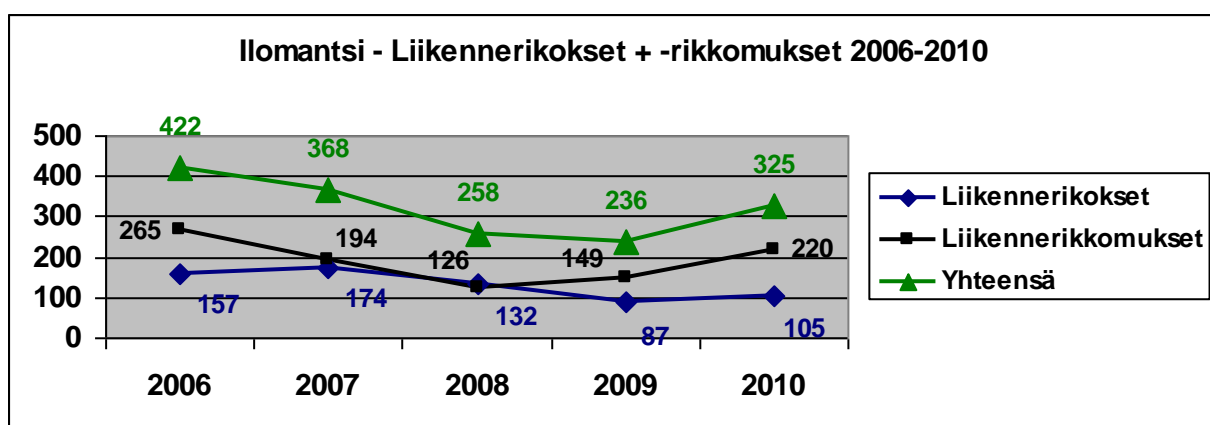


Rikoslakiin on koottu kaikki vakavammat rikokset. Koska liikenne rikokset muodostavat merkittävän suuren osan rikoslakirikoksista ja kun liikenne rikosten määrä riippuu paljolti liikennemäärästä ja erityisesti valvonnan määrästä, on rikoslakirikosten määrä pois lukien liikenne rikokset, kaikkia rikoksia ja kaikkia rikoslakirikoksia kuvaavampi mittari, kun arvioidaan rikollisuuden määrää alueella tai paikkakunnalla.

Rikoslakirikosten määrä on pysynyt samalla tasolla viimeisen kuuden vuoden aikana lukuun ottamatta vuotta 2009, jolloin rikoksia tehtiin poikkeuksellisen vähän.

Maakunnan rikoksista tehtiin Ilomantsissa 2.6 prosenttia. Asukaslukuun suhteutettuna kirjattiin 36,4 rikosta tuhatta asukasta kohti, mikä on vähemmän kuin maakunnassa (50.4) ja koko valtakunnassa (64.4).

#### 4.5.2. Liikenne rikokset



Liikenne rikosten ja -rikkomusten määrät ovat Ilomantsissa varsin pienet johtuen siitä, että kunnan alueella ei ole vilkkaasti liikennöityjä valtateitä, eikä myöskään kameravalvontaa.

Rikosten ja rikkomusten määrä on riippuvainen paljolti siitä, minkä verran poliisi tekee liikenteenvalvontaa ja erityisesti nopeusvalvontaa. Taulukosta voidaan päätellä, että valvontaa on ollut vähän vuosina 2008 - 2009 ja, että sitä on vuonna 2010 lisätty.

Myös kiinnijääneiden rattijuoppojen määrä riippuu paljolti siitä, miten paljon poliisi tekee puhallutusvalvontaa sekä siitä, miten pian poliisi on paikalla ottamassa rattijuoppoa kiinni ilmoituksen saatuaan.

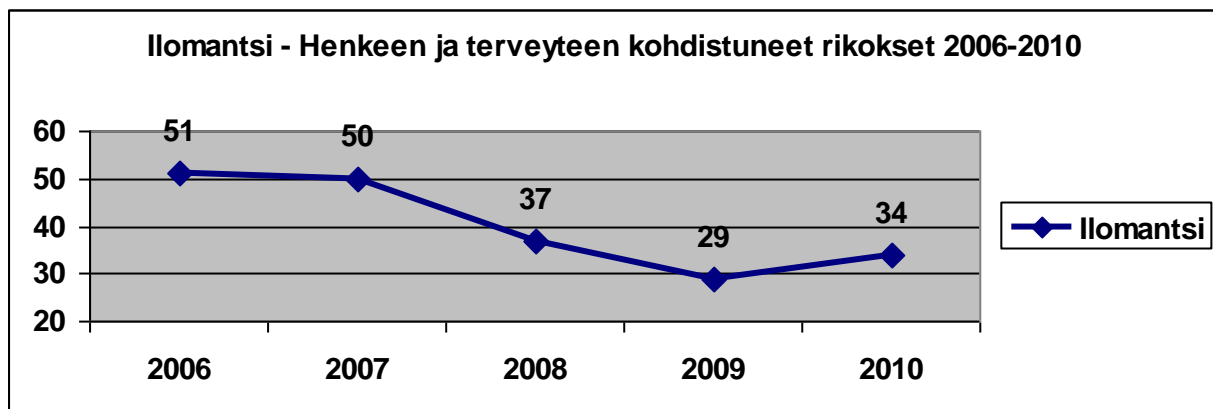
Rattijuopumuksia kirjattiin:

- vuonna 2009	25
- vuonna 2010	17

Asukasluukuun suhteutettuna kirjattiin 2.8 rattijuopumusta 1.000 asukasta kohti, mikä on Valtimon jälkeen toiseksi vähiten koko maakunnassa ja selvästi alle maakunnan (3.7) ja valtakunnan (3.9) keskitason.

Ilomantsissa sattuu vuosittain noin 25 liikenneonnettomuutta, joissa loukkaantuu noin 6 henkilöä. Viimeisen kuuden vuoden aikana liikenneonnettomuuksissa on kuollut 3 henkilöä. Yleisin onnettomuustyyppi on tieltä suistuminen. Liikenneturvallisuuksindeksillä mitaten Ilomantsi oli vuonna 2010 maakunnan turvallisimman kunta.

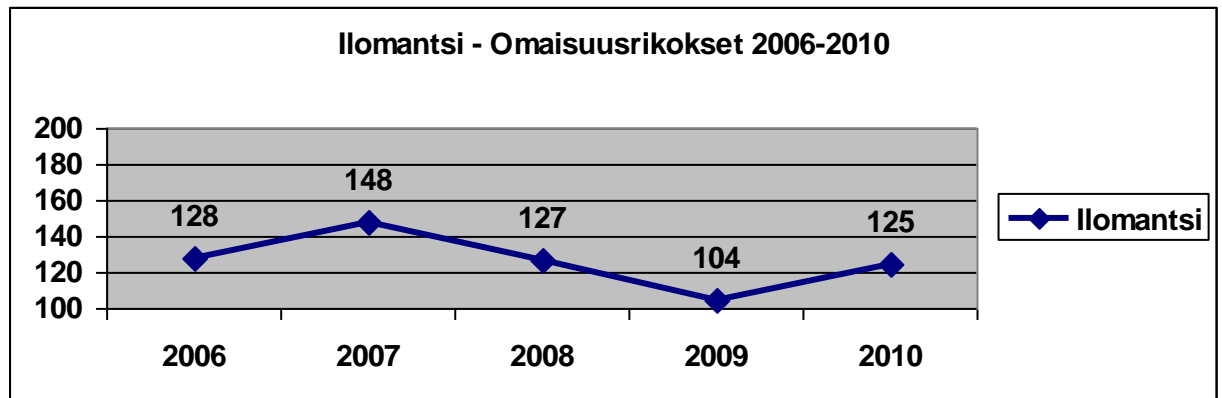
#### 4.5.3. Henkeen ja terveyteen kohdistuneet rikokset



Väkivaltarikosten määrä on viime vuosina vähentynyt kolmanneksen vuosikymmenen puolivälin tasosta. Viime vuonna oli hieman lisäystä vuoden 2009 lukuun nähden.

Maakunnan väkivaltarikoksista tehtiin Ilomantsissa viime vuonna 3.5 prosenttia. Asukasluukuun suhteutettuna rikoksia tehtiin 5.9 tuhatta asukasta kohti, mikä on maakunnan keskitasoa. Rikosten selvitysprosentti oli hyvä 94.1.

#### 4.5.4 Omaisuusrikokset



Omaisuusrikosten huippuvuosi oli vuosi 2007, minkä jälkeen tuli noin kolmanneksen vähennys vuonna 2009. Viime vuonna omaisuusrikosten määrä lisääntyi jälleen noin viidenneksellä.

Asukaslukuun suhteutettuna omaisuusrikosten määrä oli maakunnan keskitasoa. Ilomantsissa tehtiin 33.3 omaisuusrikosta tuhatta asukasta kohti, kun maakunnassa luku oli 33.1 ja koko valtakunnassa 46.0. Rikoksista selvitetiin 44 prosenttia, mikä sekin on maakunnan keskitasoa.

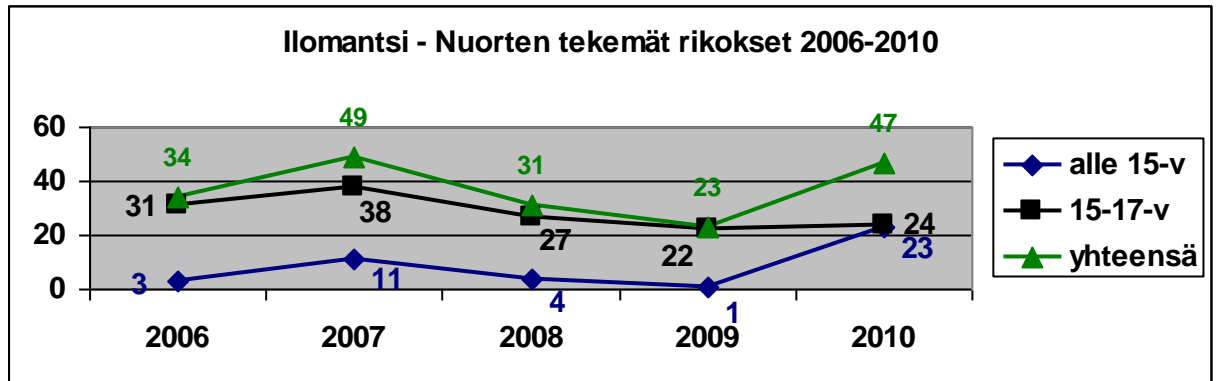
#### 4.5.5. Huumausaine- ja alkoholirikokset

Poliisin tietoon on tullut Ilomantsissa kahden viime vuoden aikana vain kaksi huumausainerikosta. Määrä on varsin pieni, sillä maakunnassa kirjattiin viime vuonna kaikkiaan 396 huumausainerikosta. Alkoholirikoksia on kirjattu viime vuonna kaksi kappaletta. Määrät kertovat kuitenkin enemmän valvonnan tasosta kuin päihteiden käytön määrästä.

#### 4.5.6. Rasistiset rikokset

Rasistisiksi luokitellut rikokset ovat kahden viime vuoden aikana lisääntyneet huomattavasti maakunnassa, mikä ei näytä koskevan Ilomantsia, sillä kunnassa ei ole tänä aikana kirjattu rasistisia rikoksia.

#### 4.5.7. Nuorten tekemät rikokset



Alle 15-vuotiaiden tekemien rikosten määrä on viime vuosina ollut matalalla tasolla, mihin vuosi 2010 on ollut merkittävä poikkeus. Tyypillisiä alle 15-vuotiaiden tekemiä rikoksia ovat omaisuus- ja liikenne rikokset. Maakunnassa kirjattiin viime vuonna 385 rikosta, josta Ilomantsin osuus oli 5.9 prosenttia.

15 - 17 -vuotiaiden tekemät rikokset ovat viime vuonna vähentyneet kolmanneksella vuodesta 2007. 15 - 17 -vuotiaiden tekemissä rikoksissa liikenne rikosten osuus kasvaa muihin rikoksiin nähden. Maakunnassa kirjattiin tämän ikäluokan rikoksia 1.507 rikosta, josta Ilomantsin osuus oli 1.6 prosenttia. Määrä on erittäin alhainen.

#### 4.6. Turvallisuuden tunne

Pohjois-Karjalan poliisilaitoksen alueella on tehty turvallisuustutkimukset vuosina 2003, 2006 ja 2009. Tutkimuksissa on yleisölle tehdyllä kyselytutkimuksella tutkittu muun muassa väestön kokemaa turvattomuuden tunnetta asuntoalueella ja keskustassa.

Ilomantsilaiset tuntevat turvattomuutta omalla asuntoalueellaan ja myös kunnan keskustassa selvästi vähemmän kuin maakunnan väestö ja koko maan väestö keskimäärin. 6 prosenttia vastanneista tuntee turvattomuutta omalla asuinalueellaan ja 15 prosenttia keskustassa. Nuorison häiriökäyttäytymisen kokee lisäävän turvattomuuden tunnetta 9 prosenttia ja alkoholin nauttimisen yleisellä paikalla 29 prosenttia vastanneista.

#### 4.7. Uhat

Poliisitoiminnallisesti merkittävin uhka on vakava henkeen ja terveyteen kohdistunut tapahtuma, koska poliisipartion paikalle tuloaika on pitkä.

#### 4.8. Yhteenveto

Ilomantsi on tehtävien ja rikosten lukumäärän perusteella ongelmaton alue. Toisaalta vähäisestä tehtävämäärästä johtuen poliisin resursseja ei voida merkittävästi sijoittaa Ilomantsiin, mistä johtuu, että poliisin paikalle tuloaika Joensuusta ja muualtakin on pitkä. Toimintavalmiusaikaa ei ole mahdollista merkittävästi parantaa. Ilomantsissa tehdyt rikokset poliisi pystyy selvittämään hieman muuta maakuntaa paremmin ja nopeammin.

Asukaslukuun suhteutettuna Ilomantsissa tehdään saman verran väkivalta- ja omaisuusrikoksia. Rattijuopumuksia ja liikenne rikoksia ja -rikkomuksia tehdään muuta maakuntaa vähemmän, mikä voi johtua paljolti myös muuta maakuntaa vähäisemmästä valvonnasta. Toisaalta liikenneonnettomuuksien lukumäärällä mitattuna kunnan liikenneturvallisuustaso on hyvä.

Ilomantsissa ei ole esiintynyt rasistisia rikoksia.

## 5 TURVALLISUUSSUUNNITELMA VUOSILLE 2011–2015

Turvallisuussuunnitelman tarkoituksena on olla eräänlainen ”sateenvarjo”, jota tarkennetaan ja kasvatetaan tulevien havaintojen ja kokemusten perusteella. Suunnitelmasta ovat tarkoituksella rajattu vähemmälle huomiolle yritys- ja tietoturvallisuus. Tämän turvallisuussuunnittelun yhteydessä on pyritty vaikuttamaan yleiseen turvallisuuteen, jotta yrityksillä on turvalliset puitteet harjoittaa toimintaa. Yritysten on itse osaltaan huolehdittava sisäisestä turvallisuudesta ja tarvittavien suunnitelmien ylläpidosta.

Tietoturvallisuutta on käsitelty tarkemmin kunnan valmiussuunnitelman yleisessä osassa. Teleoperaattoreilla ja sähköyhtiöillä on omat varautumisvelvoitteensa, joilla pyritään turvaamaan kriittisten toimintojen jatkuvuus. Ilomantsin kunta ostaa tietohallinnon tehtävät Pohjois-Karjalan Tietotekniikkakeskus Oy:ltä, joka tältä osin vastaa valmiussuunnittelusta.

### 5.1 Rakennettu ympäristö

Ympäristön turvallisuus on yksi keskeinen yhdyskuntasuunnittelun tavoite. Ympäristössä ei tulisi olla alueita, joissa liikkumista ja oleskelua kartetaan rikoksen kohteeksi joutumisen pelossa. Myös liikenneonnettomuuksia voidaan ehkäistä hyvällä yhdyskuntasuunnittelulla. Leikkipuistoihin liittyy erilaisia tapaturmariskejä kuten putoamis- ja kaatumisriskit sekä lasten karkaamiseen liittyvät riskit. Riskejä voidaan pienentää hyvällä suunnittelulla ja leikkialueiden sijoittelulla. Leikkialueiden tulisi olla näkyvillä paikoilla ja hyvin valaistuja, jolloin ne eivät houkuttele asiattomaan oleskeluun ja ilkivaltaan. Leikkipaikkojen rakentamisessa otetaan huomioon leikkipaikkojen turvallisuutta koskevat määräykset. Vastuu lasten valvonnasta ja välineiden asianmukaisesta käytöstä on lasten vanhemmilla/ hoitajilla. Tutkimukset osoittavat, että turvattomaksi ja epäsiistiksi koettu ympäristö lisää rikosten, onnettomuuksien ja tapaturmien todennäköisyyttä. Puistoissa ja yleisillä alueilla turvallisuuteen voidaan vaikuttaa sekä kunnossapito- että puhtaanapitotoimilla. Roskaamisesta aiheutuvia erityisiä riskejä ovat muun muassa humeruiskut.

Ilmaston lämpeneminen tuo tulleessaan aivan uudenlaisia riskejä. Talvien leutoneminen ja sääolojen vaihtelu on jo nyt muuttanut totuttua liikkumisympäristöä. Liukastumis- ja kaatumistapaturmien riski kasvaa sääolosuhteiden vaihtelun lisääntyessä. Kevyenliikenteen väylien sekä tie- ja piha-alueiden kunnossapidossa joudutaan entistä enemmän panostamaan liukkaudentorjuntaan turvallisuuden parantamiseksi. Väestön ikääntyminen lisää myös kaatumistapaturmia ja kulkuväylien esteettömyyden merkitys korostuu entisestään. Myös liikuntaverkoston ylläpidossa on otettava huomioon jatkossa erityisesti sääolosuhteiden vaikutukset luonnonjäällä sijaitsevien jääliikuntapaikkojen turvallisuuteen.

Turvallisten käyttöaikojen ajankohdat voivat tulevaisuudessa poiketa paljonkin siitä, mihin aiemmin on totuttu. Opastusta ja tiedotusta tarvitaan erityisesti jäälaturien ja retkiluistelupaikkojen käyttöaikoihin liittyen.

Muita mahdollisesta sääolojen muuttumisesta johtuvia riskejä ovat tulvariskit. Tulvariskit osataan ottaa jo huomioon kaavoituksessa ja rakennusvalvonnassa uusien rakennusten osalta. Alimpia rakentamiskorkeuksia on tarkistettu ja viranomaisyhteistyötä tehdään ympäristökeskuksen kanssa. Uusimmat suositukset alimmiksi rakennuskorkeuksiksi ovat vuodelta 2006 ja niissä varautuminen on hyvää. Ongelman muodostavat vanhat alueet, joihin kohdistuvat riskit on otettava huomioon valmiussuunnittelussa. Riskialttiita alueita ovat lähellä ranta-alueita sijaitsevat alueet sekä vanhat rakennetut alueet, joilla on vielä sekaviemärintijärjestelmä.

Riski	Toimenpide	Vastuutaho	Aikataulu	Mittarit
tapaturmat leikkipaikoilla	uusien alueiden sijoittamisessa otetaan liikenneturvallisuus huomioon jo kaavoitusvaiheessa, suunnitelmat ja toteutus täyttävät turvallisuusmääräykset, leikkipuistojen käytön turvallisuus	tekninen toimi/kaavoitus, kuntatekniikan suunnittelu, puistojen ylläpito, käyttäjät/käyttäjien ilmoitukset havaituista puutteista tärkeitä	jatkuvaa 4 krt/ vuosi	vahinkoilmoitukset, tarkastusraportit, toteutetut korjaustoimenpiteet

tapaturmat leikkipaikoilla	<ul style="list-style-type: none"> <li>- säännölliset välineiden tarkastukset</li> <li>- korjaustoimet</li> <li>- aitaaminen tarvittaessa vesistöjen ja vilkkaiden väylien äärellä</li> <li>- infotaulujen asentaminen</li> </ul>			
Tapaturmat ulkoliikuntapaikoilla	Ulkoliikuntapaikkojen turvatarkastukset ja infotaulujen asentaminen valittuihin kohteisiin	Liikuntatoimi ja tekninen toimi	2011	Vahinkoilmoitukset
Tapaturmat retkeilyreiteillä	Retkeilyreittien hoitosuunnitelmat ja kunnossapito. Infotaulujen asentaminen tärkeimmille tauko- ja pysäköintipaikoille	Liikuntatoimi, tekninen toimi/metsät	2011	Tehdyt toimenpiteet
Tulvavahingot	Valmiussuunnitelmien päivittäminen tulvariskikohteiden osalta, sekaviemärijärjestelmien muuttaminen erillisviemäreiksi	Tekninen toimi, riskialttiit laitokset tekninen toimi	2011 toimenpiteet sovitetaan taloudellisiin resursseihin	Valmiussuunnitelma päivitetty toteutetut kohteet
Omaisuus- ja henkilövahingot yleisillä alueilla	Riskialttiiden kohteiden kartoittaminen -> korjaustoimien suunnittelu ja toteutus (esim. valaistus, näkemäalueet) yleisten	Kartoitus yhteistyössä tekninen toimi, poliisi, pelastuslaitos,	Kartoitus 2011 toimenpiteet sovitetaan taloudellisiin resursseihin	Tehdyt toimenpiteet

	venesatamien ja – laiturien infotaulujen asentaminen	tekninen toimi, pelastuslaitos	2011	
Liukastuminen ja kaatumisen kadulla	Toimenpiteet esteettömyyden parantamiseksi, vanhusväestön kannalta keskeisten kohteiden ja reittien kartoittaminen, keliolosuhteiden mukainen varustautuminen	Tekninen toimi, sosiaali- ja terveystoimi	Kartoittaminen 2011 toteutus vaiheittain taloudellisten resurssien puitteissa	Tehdyt toimenpiteet

## 5.2 Kunta- ja palvelurakenteiden muutokset

Kunta- ja palvelurakenteen muuttuessa kuntalaisten pidentyvät asiointimatkat ja reuna- alueiden syrjäytyminen muodostuvat turvallisuusriskiksi. Maaseutualueilla väestö ikääntyy ja pitkät asiointimatkat tuottavat yhä enemmän ikäihmisiä liikenteeseen. Pitkät välimatkat voivat aiheuttaa harvaan asuttujen alueiden kuntalaisissa turvattomuuden tunnetta (mm. pelastus- ja poliisipalvelut).

Sisäasianministeriön kesällä 2009 asettama HARVA -projekti pyrki osaltaan löytämään parhaita käytänteitä ja uusiakin avauksia harvaan asuttujen alueiden viranomaistoiminnan laadukkaaksi ja tehokkaaksi järjestämiseksi. HARVA - projektin tarkoitus oli turvata nopea viranomaisapu harvaan asutuilla alueilla. HARVA -projektiin osallistuivat ensimmäisessä vaiheessa Pohjois-Karjalan alueella mm. poliisi, tulli, pelastuslaitos, hätäkeskus ja rajavartiolaitos. Projektiin liittyen on viranomaisia koulutettu toimimaan tarvittaessa toistensa apuna mm. ensivastetehtävissä.

Perhe, sukulaiset ja ystävät muodostavat turvaverkoston, yhteisön, jota kautta luomme yhteisöllisyyttä. Esimerkiksi työpaikalla oleva työyhteisö, naapurit tai toimivat lähipalvelut ovat täyttämässä yhteisöllisyyden tunnetta. Yhteisöllisyyttä voidaan tukea esimerkiksi asukastoiminnan sekä kylätoimikuntien avustamisen kautta.

Sosiaalisen verkon katoaminen luo syrjäytymistä. Samalla ongelmia alkaa yhä helpommin kasaantua ja tästä on enää lyhyt matka rikoskierteeseen, josta poispääseminen on hankalaa. Tätä varten on viranomaisten välillä oltava toimivaa ja tehokasta yhteistyötä, jolloin saataisiin syrjäytymisvaarassa olevia tavoitettua ajoissa.

Pelastustoimen näkökulmasta suurimmat kunta- ja palvelurakenteen laajenemisesta aiheutuvat riskit liittyvät alueiden saavutettavuuteen ja väestön ikääntymiseen. Avuntarve kasvaa yleensä iäkkään väestön keskuudessa. Avun viivästyminen voi pahimmillaan aiheuttaa hengenvaaran. Avun saaminen oikeaan paikkaan mahdollisimman nopeasti edellyttää sekä ajantasaisia osoitejärjestelmiä, mikä Ilomantsin kunnan alueella uusittu vuonna 2008, että katujen ja teiden kulkukelpoisena säilymistä myös harvaanasutuilla haja-asutusalueilla.

## Toimenpideohjelma

Riski	Toimenpide	Vastuutaho	Aikataulu	Mittarit
Palvelut/ palvelujen saatavuus eivät vastaa palvelutarpeita	Palveluverkkoselvityksen tekeminen	Kunnanhallitus, eri toimialojen lautakunnat	2011 jatkuva	Hyväksytyt palveluverkkoselvitykset, asukaskyselyt
Avun saamisen viivästyminen	Osoitejärjestelmän jatkuva ajantasalla pitäminen, tiedottaminen	Tekninen toimi	Osoitejärjestelmän päivittäminen jatkuvaa	Kaikilla kiinteistöillä on osoitteet
	Pelastuslaitoksen palvelutasopäätös	Pelastuslaitos- liikelaitoksen johtokunta	Palvelutasopäätös tarkistetaan 4- vuoden välein	Palvelutasopäätöksen mukainen toiminta ja raportointi
Syrjäytyminen	Asukasyhdistys- ja kylätoiminnan ja järjestöjen aktivoiminen ja tukeminen	Maaseututoimi, nuorisotoimi, järjestöt  Kunnan	2011	Järjestöjen lukumäärä, järjestöjen toiminta- avustushakemukset
	Työllisyysohjelma	perusturvalautakunta	Vuosittainen	Pitkäaikaistyöttömien määrä

### 5.3 Ikääntyvä väestö

Melkein kaikki vanhuksat haluavat asua omassa kodissaan niin kauan kuin mahdollista. Laitoshoito on kallista, joten asunnon remontointi turvallisemmaksi on usein myös yhteiskunnalle edullinen vaihtoehto. Turvallisuuteen on syytä kiinnittää huomiota, jotta kotona asuminen toteutuisi mahdollisimman pitkään. Kunnan kotihoidon työntekijät antavat tietoa ja ohjaavat myös ikääntyneen henkilökohtaisen turvallisuuden lisäämisestä.

Ennakoivien kotikäyntien avulla tavoitetaan kunakin vuonna 75 vuotta täyttäneitä ilomantsilaisia jotka eivät vielä ole kunnallisen kotihoidon palvelujen piirissä. Ennakoivalla kotikäynnillä tehdään asiakaskohtainen haastattelu, jossa myös turvallisuus on keskeinen teema. Käyntien tavoitteena on tukea kotona asumista ja saada tietoa kotona asuvien ikääntyvien henkilöiden tilanteesta ja tarpeista palvelujen suunnittelua sekä kehittämistä varten. Myös kotihoidossa käydään asiakkaiden kanssa läpi asiakkaiden henkilökohtaista turvallisuutta.

Ikääntyvän kotona asumisen turvallisuutta voidaan parantaa useilla keinoilla. Tavalliseen puhelimeen asennettava hälytyslaite eli turvapuhelin on usein hyvä apuväline yksin asuvalle vanhukselle. Rannekkeessa olevaa hälytysnappulaa painamalla saa yhteyden esimerkiksi sukulaisen puhelimeen tai turvapalveluun. Ikääntynyt ihminen on hyvin altis kaatumaan. Yli 80 % vanhusten sairaalassa hoidetuista tapaturmista johtuu kompastumisista ja liukastumisista. Kaatumista voidaan vähentää, kun kodin sisä- ja ulkotilojen turvallisuuteen kiinnitetään huomiota. Kodin järjestys vaikuttaa ratkaisevasti turvallisuuteen. Usein tarvittavat esineet kannattaa säilyttää alhaalla ja harvemmin käytettävät yläkomerossa. Silloin, kun on pakko kiipeillä, kunnolliset taloustikkaat ovat turvallisemmat kuin tuoli tai jakkara. Kotona kompastutaan kynnyksiin, irrallisiin pieniin mattoihin ja jatkojohtoihin. Myös portaissa kompastutaan paljon.



On tärkeää, että kotona varmistetaan mahdollisimman vaarattomat kulkureitit. Mattoihin voidaan hankkia liukuesteet, niiden reunat voidaan kiinnittää teipillä tai laittaa huonekalujen alle. Pienet irralliset matot poistetaan. Myös kynnykset on syytä poistaa ja irralliset johdot kiinnittää seinälistoihin pois lattioilta. Portaat merkitään selkeästi ja etureunoihin asennetaan liukuesteet. Myös valaistuksen tulee olla riittävä. Kaiteet ja tukikahvat eri tiloissa ehkäisevät hyvin kaatumisia.

Ikäihmisille sattuu myös paljon liukastumisia. Kotona voi liukastua esimerkiksi pesutiloissa tai liian liukkailla lattioilla. Talvikelien aikaan on syytä kiinnittää huomiota jalkineiden valintaan. Erityisen liukkailla keleillä ovat jalkineiden liukuesteet tarpeelliset ja apuvälineinä keppi tai kävelysauvat. Myös katujen sekä kiinteistöjen väylien kunnossapitoon tulee kiinnittää huomiota. Ilmatieteen laitos on käynnistänyt jalankulkijoille kohdistetun kelitiedottamisen talviajan liukkaista keleistä radioasemilla ja tulevaisuudessa myös TV:n alueellisissa lähetyksissä. Kodin sisä- ja ulkotilojen kunnossapito on tärkeää ympäristön turvallisuuden kannalta.

Ympäristön parantamisen lisäksi keskeisiä keinoja ovat liikuntakyvyn edistäminen, ravitsemusneuvonta, sairauksien ja toimintavajavuuksien hoito, kuntoutus ja lääkityksen tarkastaminen. Taloyhtiöiden tulee kiinnittää huomioita paloturvallisuuteen ja huomioida myös osaltaan väestön ikääntymisen vaikutuksia suunnitelmissaan.

Ikärakenteen muutoksen vaatimia vanhuspalvelujen kehittämistoimia linjataan mm. vanhuspalvelustrategiassa.

#### Toimenpideohjelma

Riski	Toimenpide	Vastuutaho	Aikataulu	Mittarit
Tietämättömyys miten voi lisätä henkilökohtaista turvallisuutta ikääntymisen myötä	Ennakoivat kotikäynnit ja kotihoito: annetaan tietoa miten ehkäistä kotitapaturmia, vanhuspalveluhenkilöstön koulutus	Sosiaali- ja terveystoimi, järjestöt, pelastuslaitos	2011 jatkuvaa	Ennakoivien kotikäyntien lukumäärä, yksin asuvat 75 vuotta täyttäneet (% vastaavan ikäisestä asuntoväestöstä), valistustilastot
Kotien sisä- ja ulkotilojen käyttö	Korjausrakentaminen, kodin ympäristön muuttaminen turvallisemmaksi	Taloyhtiöt/hallitus, asuntotoimi, sosiaali- ja perusturva	2011 jatkuvaa	Korjaus- ja hissiavustushakemusten lukumäärät
Liikuntakyvyn heikkeneminen	Terveys- ja liikuntapalvelujen saatavuus	Liikuntatoimi	2011 jatkuvaa	

## 5.4 Lapset ja nuoriso

Valtion lapsi- ja nuorisopoliittisen kehittämisohjelman strategiset painopisteet korostavat ennaltaehkäisevän työn merkitystä korjaaviin toimenpiteisiin nähden, palvelujärjestelmän toimivuutta elämän siirtymä-, muutos- ja kriisivaiheissa, varhaista puuttumista ja tukea orastaviin ongelmiin, poikkihallinnollista monitoimijuutta ja osaamisen turvaamista. Tärkeällä sijalla on myös päätöksenteon lapsi- ja perhevaikutusten ennakointi, arviointi ja seuranta.

Ilomantsin kunnan lasten- ja nuorten hyvinvointisuunnitelma ”Lapsen ja nuoren hyvä elämä Ilomantsissa” toimii lastensuojelulain edellyttämänä kunnallisena lastensuojelusuunnitelmana. Lastensuojelulaissa painotetaan ehkäisevää lastensuojelutyötä, jonka tekemiseen tarvitaan monialainen verkosto edistämään lasten ja nuorten tervettä ja turvallista kasvuympäristöä.

Vuoden 2011 alusta voimaantulleet muutokset nuorisolaissa edellyttävät, että kunnassa toimii moniammatillinen nuorten ohjaus- ja palveluverkosto, joka edistää nuorille suunnattujen palvelujen yhteensovittamista ja vaikuttavuutta. Verkoston tulee myös edistää palveluiden järjestämiseen liittyvien tietojen vaihdon sujuvuutta. Nuorisolaissa säädetään etsivästä nuorisotyöstä, jonka tarkoituksena on tavoittaa tuen tarpeessa oleva nuori ja auttaa hänet sellaisten palvelujen ja muun tuen piiriin, joilla edistetään hänen kasvuaan ja itsenäistymistään sekä pääsyään koulutukseen ja työmarkkinoille.

Nuorten keskeinen ongelma ei ole rikollisuus, vaan nuoren yleiset elinolosuhteet, joissa nuori altistuu rikosten tekemiselle. Lasten ja nuorten asioissa onkin olennaista löytää ne hoito- ja tukijärjestelmät, jotka kunkin nuoren kohdalla parantavat hänen elämänlaatuaan ja elinolosuhteita. Suurin osa tukiverkoista rakentuu hyvin yleiselle taholle ja erityispalvelujen määrä on pieni, koska palvelujen tuottaminen on kallista pienille ryhmille.

Lasten ja nuorten rikoskierteen katkaisussa ovat tärkeää nopeat ja riittävät toimenpiteet, joiden kautta nuori voi kokea yhteiskunnan selkeän väliintulon ja puuttumisen sekä samalla löytää tarjotut tukitoimenpiteet.

Lasten ja nuorten asioita varten on Pohjois- Karjalan poliisilaitoksella, Joensuun pääpoliisiasemalla, toiminut vuoden 2000 helmikuusta lähtien poliisilaitoksen ja Joensuun kaupungin yhteinen nuortentiimi, joka voi puuttua myös Joensuussa opiskelevien ja/tai muuten aikaansa viettävien ilomantsilaisten nuorten rikoksiin tai niiden ehkäisemiseen. Nuortentiimi on moniammatillinen ryhmä, jossa toimii kaksi poliisia, sosiaalityöntekijä ja erityisnuorisotyöntekijä sekä osa- aikainen sosiaaliohjaaja.

Nuortentiimin tehtäviin kuuluvat alle 18-vuotiaiden nuorten rikosten ja rikoskierteen ehkäiseminen, alle 18-vuotiaiden nuorten sosiaalinen vahvistaminen sekä tukijärjestelmien liittäminen osaksi rikosprosessia. Nuortentiimin työssä korostuu toiminnan nopeus. Väliintulo tapahtuu mahdollisimman nopeasti rikoksen tapahduttua. Keskeistä työssä on myös sosiaali-, nuoriso- ja poliisityön ammattitaidon yhdistäminen ja samanaikaisuus.

Etuna toimintamallissa on mm. se, että eri viranomaiset voivat toimia yhtä aikaa toisiaan häiritsemättä. Näin asian käsittely nopeutuu ja usein se voidaan hoitaa samassa paikassa. Näin myös asiakas hyötyy, kun hänen ei välttämättä tarvitse asioida monessa paikassa. Huomioitavaa nuorten tiimin työssä on myös se, että työn kohteena ovat mahdollisimman nuoret ensikertalaiset. Nuorten tiimin toiminnan painopiste on alle 15vuotiaissa nuorissa eli rikosvastuun ulkopuolella olevissa nuorissa. Näiden nuorten toimintaan puuttumisella on myös merkittävää ennalta ehkäisevää vaikutusta. Sidosryhmäyhteistyön merkitys korostuu kaikilla toiminnan tasoilla.

Toimintaympäristön muuttuessa on riski, että palvelutarjonta ei seuraa riittävän nopeasti palvelujen kysyntää ja palvelujärjestelmään muodostuu ”aukkoja”. Erityisesti nuorten kohdalla on riski, että nuorilla ei ole riittävästi tarjolla harrastusmahdollisuuksia, mikä voi johtaa turvallisuusriskejä aiheuttaviin lieveilmiöihin esimerkiksi päihteiden käytön lisääntymiseen. Tekemisen puutteeseen voidaan vaikuttaa tuottamalla edullisia, erilaisia nuorten omaa aktiiviteettia tukevia palveluja. Järjestöjen ja vapaaehtoisten toiminta on tärkeä osa palvelujen tuottamista. Hallintokunnat voivat vaikuttaa omien palvelujensa ajantasaisuuteen seuraamalla jatkuvasti palvelutarpeen muutoksia ja kehittämällä toimintaa.

Palvelujen kohdentamisessa alle 10-vuotiaille tulee kiinnittää huomiota ennalta ehkäiseviin palveluihin. Mahdollisimman monelle tulee turvata pääsy osalliseksi iltapäivä- ja kerhotoimintoihin.

Ilomantsin kouluissa ja päivähoidon toimipisteissä on laadittuina turvallisuuskansiot, jotka pitävät sisällään pelastussuunnitelmat. Niiden tarkoituksena on taata turvallinen toimintaympäristö. Suunnitelmia päivitetään yhteistyössä eri viranomaisten kanssa säännöllisin väliajoin.

#### Toimenpideohjelma

Riski	Toimenpide	Vastuutaho	Aikataulu	Mittarit
riittämätön toiminnan turvallisuus	koulujen ja päiväkotien turvallisuuskansioiden päivitys	sivistystoimi/ rehtorit ja päivähoiton johtaja	2011	kaikilla kouluilla ja päiväkodeilla päivitetty suunnitelmat
syrjäytyminen	etsivä nuorisotyö	nuorisotoimi	2012	etsivän nuorisotyön asiakasmäärä
syrjäytyminen	aamupäivä- iltapäivä- ja muu kerhotoiminta	koulutoimi, nuoriso- ja liikuntatoimi	2011	kerhojen ja osallistujien lukumäärä

syrjäytyminen	nuorten osallisuus ja vaikuttaminen	Nuorisotoimi, koulutoimi	2011	Oppilaskuntien määrä, aktiivisesti toimiva nuorisovaltuusto
syrjäytyminen	työpajatoiminta	Kaski	2011	Alle 25-vuotiaiden työttömien lukumäärä
syrjäytyminen	ammattistartti		2011	Koulutuksen ulkopuolelle jääneet 17-24 –vuotiaat
syrjäytyminen	työllisyysohjelma	yleishallinto	2011	Kesätyöpaikkojen lukumäärä
syrjäytyminen	lasten ja nuorten rikosten ennaltaehkäisy	lastensuojelu-suunnitelma työryhmä	2011	Nuorten rikosten tekijöiden lukumäärä

## 5.5 Monikulttuurisuus

Kotouttamislain mukaan maahanmuuttajien kotoutumisen edistämiseksi ja tukemiseksi laaditaan kunnissa kotoutumisohjelma. Ohjelman tarkoituksena on edistää ja tukea maahanmuuttajien kotoutumista ja sopeutumista uuteen kotimaahan.

Kotouttamislakia ollaan uudistamassa ja myös Ilomantsin kotouttamisohjelma päivitetään vastaamaan uutta lakia.

### Toimenpideohjelma

Riski	Toimenpide	Vastuutaho	Aikataulu	Mittaristo
Monikulttuurisuuden huomioimattomuus palvelujen järjestämisessä ja kehittämisessä	Ajantasaisen kotouttamisohjelman laatiminen	Kunnanhallitus	Jatkuvaa	Voimassa oleva kotouttamisohjelma
	Monikulttuurisuuden tiedostaminen ja tarvittava huomioiminen palveluissa	Kaikki hallintokunnat		
	Tehokas alkuvaiheen kotouttaminen, ml. kielikoulutus	ELY-keskus, sosiaalitoimi, järjestöt		
	Maahanmuuttajanuorten määrän seuraaminen ja siinä tarvittavien tukitoimenpiteiden ottaminen osaksi perustyötä	Sosiaalitoimi, koulutoimi, nuorisotoimi, kulttuuritoimi, järjestöt		
	Maahanmuuttajanuorten kanssa tehtävän työn menetelmien kehittäminen	Nuorisotoimi,		
	Monikulttuurisuuteen ja maahanmuuttajapalveluihin liittyvien organisaatioiden ja toimijoiden koordinaation kehittäminen	Sosiaalitoimi, koulutoimi, nuorisotoimi, kulttuuritoimi, järjestöt		

## 5.6 Päihteet

Päihtyneiden kokonaismäärä Pohjois-Karjalan poliisilaitoksen alueella on lievässä laskussa, kuten muuallakin Suomessa. Alueelliset erot poliisilaitoksen sisällä ovat nähtävillä. Tietyillä alueilla päihtymys kiinniotot ovat kasvussa. Näillä alueilla olevat syvästi alkoholisoituneet henkilöt kasvattavat hälytysmääriä ja säilöönottoja merkittävästä. Samalla nämä henkilöt työllistävät muitakin viranomaisia (terveydenhoito, sairaankuljetus, sosiaalitoimi). Päihtyneiden lukumäärissä näkyy selkeästi selviämisaseman puute. Päihteidenkäytön lisääntyminen muodostuu turvallisuusriskiksi turvattomuuden tunteen ja häiriökäyttäytymisen lisääntyminen kautta. Päihteiden käytön lisääntyessä muun muassa väkivallan ja päihtyneenä liikenteessä olon kasvaminen on jo ongelma itsessään, mutta vaikuttaa myös ympäristöön tuottaen kerrannaisvaikutusta. Lisäksi moniongelmaisuus (mm. yhtäaikaiset

päihde- ja mielenterveysongelmat) yleistyy ja päihdeiden käytöstä mahdollisesti lähtevästä yhteiskunnasta syrjäytymisen kierteessä myös asunnottomuus kasvaa. Ikääntyvän väestön osan kasvaessa myös vanhusten päihdeiden käyttö muodostuu suuremman kokoluokan kysymykseksi kuin tähän saakka.

Päihdeongelmien kasvua voidaan hillitä varhaisen puuttumisen avulla, muun muassa Audit- ja kouluterveyskyselyjen sekä työttömien terveystarkastusten avulla. Päihdeongelmien havaitseminen ja niihin puuttuminen tulisi ottaa laajasti yhteiskunnassa vastuuksi. Päihdeongelmiin tarjottavaan hoitoon ohjaaminen tulisi olla matalalla kynnyksellä tapahtuvaa.

Panostetaan ehkäisevään päihdetyöhön ja varhaiseen puuttumiseen syrjäytymisen ehkäisemiseksi ja sosiaalisten ongelmien ketjun katkaisemiseksi. Korostetaan vanhempien osuutta tässä työssä lapsiin ja nuoriin liittyvässä päihdetyössä. Lähes kaikki toimenpiteet edellyttävät hallintokuntien yhteistyötä ja yhteistyötä kolmannen sektorin kanssa ja osittain myös paikkakunnan yrittäjien kanssa (K18 kampanja). Hyödynnetään jo laadittuja tehtäväalueeseen liittyviä strategioita ja toimintaohjeita, joiden käyttöön arkipäivässä tulisi kiinnittää lisää huomiota.

Päihdehuollon avohoidossa on oltava kattava hoitoketju.

Nuorille tarkoitettu päiväkeskustoiminta tulisi toimimaan avohoidon tukipalveluyksikkönä ja sen tavoitteena olisi auttaa syrjäytymisuhan alaisena olevia ja jo syrjäytyneitä nuoria. Esimerkkinä ovat opiskelusta ja työelämästä putoamassa olevat nuoret.

#### Toimenpideohjelma

Riski	Toimenpide	Vastuutaho	Aikataulu	Mittaristo
Nuorten alkoholisoituminen, uhriutuminen ja järjestyshäiriöt	Alkoholin myynnin välittämisen estäminen alaikäisille yhteistyöllä (K18)	Poliisi, kauppiat, alkoholitarkastajat	2011-2012	Poliisin tietojärjestelmä; alkoholirikkomukset
Yleisen järjestyksen ja turvallisuuden vaarantaminen	Julkijuopotteluun puututaan järjestyslain suomin oikeuksin	Poliisi	2011	Poliisin tietojärjestelmä; järjestyslakirikkomukset
Yleisen järjestyksen ja turvallisuuden vaarantuminen	Päihtyneet ja samalla yleistä järjestystä häiritsevät henkilöt poistetaan	Poliisi	2011-2012	Poliisin tietojärjestelmä; päihdekiintiöt
Varhaisen tuen puuttuminen	Kouluissa tapahtuva valistus ja ohjaaminen	Poliisi, koulukuraattorit, koulutoimi, nuorisotoimi	Jatkuvaa	Valistustilastot
	Vanhempien tukeminen	Koulutoimi, vanhempainyhdistykset	2011-2012	
	Tukihenkilötoiminnan kehittäminen	Sosiaali- ja terveystoimi	Jatkuvaa	
Huumausaineiden käytön lisääntyminen	Tunnistetaan huumausaineiden käyttäjät ja käyttöympäristö  Tiivistetään yhteistyötä viranomaisten ja sidosryhmien välillä	Poliisi, koulutoimi, sosiaali- ja terveystoimi, pelastuslaitos, 3-sektori	2011 jatkuvaa	Poliisin tietojärjestelmä: huumausaineiden käyttörikokset

## 5.7 Rikollisuus

Poliisin arvion mukaan yleisen järjestyksen ja turvallisuuden tila säilyvät kohtalaisen hyvinä koko maakunnan alueella. Omaisuusrikosten taso säilyy keskimääräistä alhaisempana, mutta henkeen ja terveyteen kohdistuneiden rikosten määrä pysyy keskimääräistä korkeammalla tasolla. Väestön ikääntyessä rikosten kokonaismäärä laskee, koska iäkkäämmät ihmiset tekevät vähemmän rikoksia ja joutuvat harvemmin rikoksen uhriksi. Toisaalta lisääntyvä työttömyys saattaa lisätä alkoholin käyttöä ja siitä aiheutuvia poliisin tehtäviä.

Syrjäytymiskehitys jatkuu ja se yhdessä runsaan päihteiden käytön kanssa lisää väkivaltaa ja nuorten häiriökäyttäytymistä. Kouluturvallisuuden aleneminen koskee myös Pohjois-Karjalaa. Poliisi joutuu tekemään yhä enemmän yhteistyötä sosiaali- ja terveystieteiden ja kouluviranomaisten kanssa.

Väestön keskittyminen Joensuun ympäristöön ja seutukunnissa kuntakeskuksiin asettaa poliisille ja myös muille viranomaisille haasteen, miten turvata syrjäseutujen valvonta- ja hälytyspalvelut, poliisin lupapalvelut sekä kansalaisten turvallisuuden tunne kohtuullisella tasolla. Tältä osin poliisi tekee yhä enemmän yhteistyötä rajavartioston, pelastusviranomaisten sekä hätäkeskuksen kanssa.

Kansainvälistyminen näkyy myös Pohjois- Karjalassa. Maahanmuutto lähialueelta Venäjän Karjalasta lisääntyy jonkin verran, mutta laajamittaista maahanmuuttoa ei ole näköpiirissä. Toimeentulon epävarmuus Venäjän Karjalassa tulee jossain määrin näkymään rikollisuuden kasvuna myös Pohjois-Karjalan maakunnassa. Maakunnassa on kesäisin ja syksyisin huomattava määrä luonnontuotteiden poimijoita Venäjältä ja Aasiasta. On mahdollista, että maakuntaan sijoitettujen turvapaikanhakijoiden lukumäärä lisääntyy ja sen myötä lisääntyvät myös ulkomaalaisvastainen ja rasistinen käyttäytyminen. Baltian maista saapuvat kerjäläiset, kaupustelijat ja rikolliset ovat varsin yleisiä maakunnassa. Ulkomaalaisvalvonta yhdessä PTR- viranomaisten kanssa lisääntyy.

Tietotekniikka, talous- ja ympäristörikoksia esiintyy myös Pohjois-Karjalassa, mutta ne eivät muodosta erityistä alueellista ongelmaa.

Järjestäytynyt rikollisuus on vähitellen rantautumassa myös Pohjois-Karjalaan.

**Väkivaltarikollisuuden vähentyminen** (sis. läheisväkivalta ja syrjäytyminen ja rasistiset rikokset) Väkivaltarikollisuuden vähentäminen analysoituu ja kokemuseräiseen tietoon pohjautuvalla kohdevalinnalla sekä jatkuvalla seurannalla otetaan poliisilaitoksen ongelmakeskeisen toimintamallin luomiseksi. Erityisesti aktiivista ja suunnattua valvontaa kohdennetaan ongelmakohteisiin kuten yleisiin paikkoihin, joissa tapahtuu väkivaltarikoksia. Samoin ravintolat ja niiden lähialueet saatetaan kohdennetun valvonnan alaiseksi.

Lähisuhdeväkivalta tunnistetaan kaikessa poliisitoiminnassa ja siihen puututaan poliisin ja viranomaisyhteistyön avulla. Lähisuhdeväkivaltatilaan puututaan ohjaamalla asianomistajan tueksi heti akuutissa vaiheessa sosiaalitoimen viranomaiset jo siinä vaiheessa, kun tapahtuman toinen osapuoli on mahdollisesti poliisin suojissa.

Rasistinen käyttäytyminen ja siihen liittyvät teot tunnistetaan valvonnassa ja rikostutkinnassa. Ilmiöön puututaan nopeasti ja tehokkaasti. Suhtautumisessa rasistiseen käyttäytymiseen poliisilaitoksessa on nollatoleranssi.

## Sidosryhmäyhteistyö

Paikallinen sidosryhmäyhteistyö toimii maakunnan alueella niin, että yhteistyö poliisin ja kaikkien kuntien viranomaisten ja muiden toimijoiden kanssa on kattavaa ja toimivaa. Kunnalliset turvallisuussuunnitelmat toimivat yhteistyön perustana. Suunnitelmissa määritellään toimenpiteet yleisten paikkojen häiriökäyttäytymisen ja väkivallan vähentämiseksi ja luodaan toimivia yhteistyömuotoja perhe- ja läheisväkivallan ennalta estämiseksi ja alkoholihaittojen vähentämiseksi.

## Turvapaikka- ja ulkomaalaisasiat

Poliisi, tulli ja rajavartiolaitos (PTR) tekevät yhteistyössä ulkomaalaisvalvontaa säännöllisesti vuosittain erikseen laadittujen valvontasuunnitelmien mukaisesti. Kenttävalvontaa kohdennetaan erityisesti laittomaan maassa oleskeluun, laittoman maahantulon järjestämiseen ja luvattomaan työntekoon.

Valvonnassa ja tutkinnassa kiinnitetään huomio turvapaikkahakemusten väärinkäyttöön ja sen yhteyteen liittyviin rikoksiin. Ulkomaalaisvalvonta nivelletään osaksi päivittäistä poliisin valvontatehtävää.

## Toimenpideohjelma

Riski	Toimenpide	Vastuutaho	Aikataulu	Mittaristo
Yleisten paikkojen turvattomuus	Näkyvä valvonta, kameravalvonta	Poliisi, tekninen toimi	2011-2013	Poliisin analyysitoiminta
Turvattomuuden lisääntyminen	Rikoksen uhriutumisen estäminen valistustoiminnalla	Poliisi, järjestöt ja eri viranomaistahot	2011-2013	Poliisin turvallisuustutkimus
Kokonaiskuvan puuttuminen	Yhteistoiminnan ja tietojen vaihdon lisääminen eri viranomaistahojen välillä (lähisuhdeväkivalta)	Poliisi, pelastustoimi, sosiaali- ja terveystoimi, koulutoimi	2011-2013	Analysointi
Ei puututa lähisuhdeväkivaltaan	Lähisuhdeväkivallan tunnistaminen, puuttuminen ja ennaltaehkäisy lainsäädännön keinoin (mm. lähestymis- ja matkustuskielto)	Perusturva, poliisi	2011-2013	Lähestymis- ja matkustuskieltojen lukumäärät, rikosilmoitusten lukumäärät, turvakotiasukkaiden lukumäärä

## 5.8 Onnettomuudet

Kansanterveyslaitos teki selvitystyön Pohjois-Karjalan alueella tapahtuvista kuolemaan johtaneista tapaturmista. Selvityksen mukaan vuosina 1996–2007 suurimmat onnettomuustapausryhmät olivat kaatuminen ja putoaminen (451 kpl), liikennetapaturma moottoriajoneuvolla (155 kpl) ja alkoholimyrkytys (155 kpl) sekä hukkuminen (76 kpl). Kaatumistapaturmia käsitellään tarkemmin väestön ikärakenteen muutoksien toimenpideohjelmassa ja toisaalta vapaa-ajan tapaturmien toimenpiteissä. Liikennetapaturmien ennaltaehkäisyä käsitellään liikenneturvallisuussosiossa.

Alkoholiin liittyvät toimenpiteet tulevat esille päihteiden toimenpideohjelmassa. Hukkumistapaturmiin otetaan kantaa rakennettu ympäristön toimenpideohjelmassa.

### 5.8.1 Liikenneturvallisuus

Liikenneonnettomuuksissa menehtyi vuonna 2008 neljä henkilöä ja loukkaantuneita 76 henkilöä. Eriasteisia liikennerikkomuksia Joensuu alueella on poliisin tietoon tullut runsaat 3300 kpl vuonna 2008. Näistä liikenneturvallisuuden vaarantamisia (sisältää mm. liikenneonnettomuudet) oli 825 kpl. Onnettomuuksien ehkäisyssä pääpaino on valvonnan lisäksi liikenneympäristön parantamisessa ja turvalaitteiden käyttämisessä. Lisäksi mopoja moottoripyörä sekä kevyenliikenteen onnettomuuksiin tulee jatkossa kiinnittää huomiota valvonnalla ennalta estävästi.

Päivittäisistä riskeistä suurimmat liittyvät liikenteeseen. Samalla kun liikenneympäristö on liikennesuoritteiden kasvaessa muuttunut entistä vaativammaksi, on myös vanhenevan väestön osuus liikenteessä kasvanut. Tämä tuo aivan uudenlaisia haasteita sekä liikennesuunnittelulle että liikennevalvonnalle. Liikenneturvallisuuden kehittymistä seurataan jatkuvasti analysoimalla onnettomuustilastoja. Tietoja käytetään hyväksi liikenneturvallisuussuunnitelmien laatimisessa. Ilomantsin liikenneturvallisuussuunnitelma on hyväksytty kunnanvaltuustossa 29.11. 2010.

Liikenneturvallisuussuunnitelmissa otetaan huomioon sekä tarvittavat rakenteelliset ja liikennejärjestelmään liittyvät toimenpiteet että asennekasvatus. Liikenteessä turvallisuusriskin muodostavat aina myös normaalista poikkeavat tilanteet kuten tapahtumiin tai rakentamiseen liittyvät liikennejärjestelyt. Liikenneturvallisuussuunnitelmassa esille nostetut kunnan tehtäviksi määritellyt epäkohdat korjataan 4 –5 vuoden aikana. Järjestys määräytyy vuosittaisen priorisoinnin mukaan.

Riski	Toimenpide	Vastuutaho	Aikataulu	Mittaristo
liikenneturvallisuuden heikkeneminen	liikenneturvallisuussuunnitelmat: -päivittäminen -toteutusohjelmat	tekninen toimi/ tiehallinto	max 10 v. jatkuvaa	suunnitelmat ajan tasalla



liikenneonnettomuudet	liikenneturvallisuuteen liittyvä poliisin ja teknisen toimen jatkuva yhteistyö ja onnettomuus tilastojen seuranta → valvonta, ongelmakohteiden tunnistaminen ja liikennejärjestelyt	tekninen toimi, poliisi		liikenneonnettomuustilastot
	liikennekasvatus ja asennemuokkaus	vanhemmat, koulutoimi, poliisi	jatkuvaa	
	vanhusväestön ajokyvyn arviointi	terveydenhuolto, läheiset		
liikenneonnettomuudet, tapaturmat	tilapäiset liikennejärjestelyt, kadulla tehtävien töiden luvat, valvonta, ohjeistus ja määräykset	tekninen osasto yhdessä toimijoiden kanssa		liikenneonnettomuustilastot, vahinkoilmoitukset
liikenneturvallisuuden heikkeneminen	valistus toiminnan tarjonnan lisäys	poliisi, pelastuslaitos	2011-2012	liikenneonnettomuustilastot
liikenneturvallisuuden heikkeneminen	valvonnan teematoiminta paikallisesti	poliisi, tekninen toimi	jatkuvaa	toteutetut valvonnat
liikenneturvallisuuden heikkeneminen	liikennevalo- ja ajotapavalvonta taajamassa	poliisi	jatkuvaa	toteutetut valvonnat, riketilastot

### 5.8.2 Vapaa-ajan tapaturmat

Väestön ikääntyminen, lisääntyvä vapaa- aika ja kasvava alkoholin kulutus lisäävät koti- ja vapaa-ajan tapaturmariskiä. Tilastokeskuksen tilastojen mukaan tapaturmakuolleisuudesta valtaosan muodostavat työajan ulkopuolella tai muualla liikenteessä tapahtuvat tapaturmat. Tapaturmissa kuolee Suomessa vuosittain yli 3000 ihmistä.

Valistus ja neuvonta ovat pääasiallisia keinoja vaikuttaa ennaltaehkäisevästi vapaa- ajan tapaturmiin. Sillä vaikutetaan asenteisiin oikeiden käytäntöjen omaksumiseksi ja vaaratilanteiden välttämiseksi kotona ja vapaa-aikana.

Tätä varten pelastuslaitos lisää valistustoimintaa ja tekemään sitä yhä enenevässä määrin yhteistyönä eri toimijoiden kanssa.

#### Toimenpideohjelma

Riski	Toimenpide	Vastuutaho	Aikataulu	Mittaristo
vapaa-ajan tapaturmien lisääntyminen	valistustoiminnan tarjonnan lisäys ja kohdentaminen	pelastuslaitos, järjestöt	jatkuvaa	valistustilastot

### 5.8.3 Tulipalot

Vuonna 2010 Ilomantsin kunnan alueella sattui yhteensä 5 rakennuspaloa ja 4 rakennuspalovaara, joissa ei sattunut yhtään henkilön kuolemaan johtanutta menetystä. Ilomantsissa rakennuspalojen ja niistä aiheutuneiden vahinkojen määrä oli 267 690 €. Uhattuna olleen omaisuuden arvoksi arvioitiin noin 732 200 €.

Pelastuslaitos määritteli pääpainoksi tulipaloihin liittyen ennaltaehkäisyn, joka jakaantuu asumisen paloturvallisuuteen sekä tuhopolttojen ennaltaehkäisyyn. Asumisen paloturvallisuuteen liittyen on Ilomantsissa tehty pitkään kiinteää yhteistyötä sosiaali- ja terveystoimen, hoitolaitosten ja kunnan alueella olevien hoivakotien kanssa muun muassa kouluttamalla henkilöstöä. Tätä yhteistyötä halutaan edelleenkin jatkaa ja tiivistää toimijoiden kesken. Sairaaloissa, vanhainkodeissa, hoitolaitoksissa ja muissa erityisryhmien palveluja asuinrakennuksissa paloturvallisuustason riittävyys testataan pelastussuunnitelman liitteenä olevalla turvallisuusselvityksellä. Turvallisuusselvitykset ovat Ilomantsin kunnan alueella olevilla hoitolaitoksissa on tehty ja jonka perusteella määräysten/ohjeiden paloturvallisuustaso on hyväksyttävällä tasolla. Jatkossa tulee kuitenkin harkita turvallisuustason nostoa kattavasti hoivalaitoksissa suojausta automaattisella sammutuslaitteistolla. Hoiva- ja hoitolaitosten suojaaminen automaattisilla sammutuslaitteistoilla on mainittu sisäisen turvallisuuden ohjelmassa. Pelastuslaitoksen tavoitteena on, että paloturvallisuustason tulee turvallisuustekniikka ulottaa tulevaisuudessa myös erityisryhmien kodinomaiseen asumiseen.

Koulujen ja pelastuslaitoksen välisen kumppanuusohjelman tavoitteena Pohjois- Karjalassa on opettaa koulujen turvallisuusvastaavat toteuttamaan päivittäistä turvallisuutta omissa kouluissaan. Pohjois-Karjalassa jokaiselle koululle on nimetty pelastuslaitokselta turvallisuuskumppani.

Tavoitteena on vuoteen 2013 mennessä saada jokaiselle Pohjois- Karjalan koululle pelastuslaitokselta turvallisuuskumppani. Pelastuslaitoksen turvallisuuskumppani ja koulun vastuhenkilö kehittävät yhdessä koulun turvallisuutta. Turvallisuuskumppanuudella pyritään vaikuttamaan myös kotien paloturvallisuuteen. Tuhopolttoihin liittyen Suomen pelastusalan keskusjärjestö on lähtenyt liikenteeseen tulipysäkkihankkeella, jonka tarkoituksena puuttua lasten luvattomaan tulenkäyttöön yhteistyössä sosiaali-, terveys ja pelastuslaitoksien sekä poliisien kanssa.

Vuosittain järjestetään Suomen pelastusalan keskusjärjestön järjestämänä peruskoulun kahdeksaluokkalaisille Nouhätä -kilpailu, jonka tavoitteena on lisätä nuorten tietämystä tulipalojen ja muiden onnettomuuksien ehkäisemiseksi.

## Toimenpideohjelma

Riski	Toimenpide	Vastuutaho	Aikataulu	Mittaristo
tulipalot	palovahinkojen ehkäisy taloyhtiöiden suunnitelmien sekä neuvonnan ja oppaiden avulla	taloyhtiöt/ hallitus, pelastuslaitos	jatkuvaa	onnettomuustilastot, vakuutusyhtiöiden vahinkotilastot
erityisryhmien asuminen paloturvallisuudeltaan riittämättömissä asunnoissa tai hoitolaitoksissa	turvallisuusselvitysten ja niiden edellyttämien toimenpiteiden tekemisen lisäys	pelastuslaitos, yksityiset palveluntarjoajat	jatkuvaa	tehtyjen turvallisuusselvitysten ja tehtyjen toimenpiteiden lukumäärä
riittämätön turvallisuustietous	kumppanuushanke	pelastuslaitos, koulut	jatkuvaa	koulutettavien määrä
tuhopoltot		pelastuslaitos, koulut	jatkuva	onnettomuustilastot, koulutettavien lukumäärä
riittämätön turvallisuustietous	Nouhätä –kilpailu	pelastuslaitos	jatkuva	valistustilastot

## 5.9 Suurtaapahtumat

Turvallisuuteen liittyvät riskit lisääntyvät aina myös suurtaapahtumien yhteydessä. Suurtaapahtumien yhteydessä riskit koskettavat aina merkittävää ihmisjoukkoa kerrallaan. Suurtaapahtumiin liittyvät riskit voidaan jakaa itse tilaisuuden riskeihin (esim. Pogostan hiihto) ja muuhun toimintaan vaikuttaviin riskeihin (liikenteen lisääntyminen, yleiset järjestyshäiriöt tms.). Päävastuu turvallisuussuunnittelusta kuuluu aina tapahtuman järjestäjälle. Ohjeet yleisötilaisuuden järjestämisestä ja siihen liittyvistä toimenpiteistä löytyy pelastuslaitoksen internetsivulta ([www.pkpelastuslaitos.fi](http://www.pkpelastuslaitos.fi) >yleisötilaisuuden järjestäminen).

### Toimenpideohjelma

Riski	Toimenpide	Vastuutaho	Aikataulu	Mittaristo
suurtaapahtumien yhteydessä sattuvat henkilö- ja omaisuusvahingot, liikenneongelmat	säännönmukainen toimijatahojen yhteistoiminta ja palaverit tapahtuman osalta	tapahtumien järjestäjä, viranomaisyhteistyössä: poliisi, pelastuslaitos, perusturva, tekninen toimi, liikuntatoimi	jatkuvaa	pidetyt palaverit, raportoidut havainnot
henkilö- ja omaisuusvahingot, liikenneongelmat	koulutus ja henkilöstön perehdyttäminen	tapahtuman järjestäjä	jatkuvaa	palaute, poliisin tilastot
liikennevahingot, liikenteen ruuhkautuminen	liikennevirtojen ohjaaminen ja muut liikennejärjestelyt	tekninen toimi, tapahtumien järjestäjä	aina tapahtumien yhteydessä	liikennepalaute
henkilö- ja omaisuusvahingot, asiattomien pääsy tapahtuma-alueelle	suurtaapahtumien selkeä rajaaminen aidoin, järjestyksen valvojin (poliisi määrittää)	tapahtuman järjestäjä	aina tapahtumien yhteydessä	palaute, poliisin tilastot
odottamattomista vaurioista aiheutuvat tapaturmat, liikennöitävyys rajoitukset	yleensä kaupungilla olevan kaluston ja materiaalin käyttöönotto viivytyksettä	tekninen toimi (kuntatekniikka)	jatkuvaa	tehdyt toimenpiteet

## 6 YLEINEN TURVALLISUUSVIESTINTÄ

Yleisessä turvallisuusviestinnässä käytetään kanavina internetiä, kuntalaisille suunnattuja suoria tiedotteita sekä alueen tiedotusvälineitä. Kunta laatii vuoden 2010 aikana turvallisuusasioita koskevan viestintäsuunnitelman, josta tulee osa kunnan valmiussuunnitelmakokonaisuutta. Suunnitelmaan kootaan turvallisuusasioiden viestintä toimialoittain.

Riski	Toimenpide	Vastuutaho	Aikataulu	Mittarit
Turvallisuutta koskeva tiedotus ei tavoita kuntalaisia	Laaditaan viestintäsuunnitelma	Keskushallinto erityisesti tiedotustoimittaja ja kaikki hallintokunnat	2011	Viestintäsuunnitelma tehty

## 7 TURVALLISUUSTYÖN SEURANTA JA ARVIOINTI

Edellä esitetyt toimenpiteet tulee tarkastella kriittisesti ja katsoa kohdentuvatko ne oikeisiin kohteisiin ja tarkoitetuilla tavoilla. Suurta osaa kirjattuja toimenpiteitä voidaan mitata määrällisillä mittareilla ja osaa voidaan seurata laadullisesti. Tavoitteena on kehittää koko ajan enemmän laadullisia mittareita, joilla voidaan havainnollistaa ja koota tietoja siitä, ollaanko menossa haluttuun suuntaan.

Valtion Teknillinen Tutkimuskeskus on laatinut internetpohjaisen ARTU -ohjelman arkipäivän turvallisuusuhkien kartoittamiseen ja arvioimiseen. Ohjelman yhtenä hyvänä puolena on se, että sitä voi käyttää yhteistyössä eri toimijoiden kanssa, jolloin alueen turvallisuusuhkia saadaan kartoitettua yhteiseen tietokantaan. Suunnitelmaa laadittaessa työryhmillä ei ollut käytössä ARTU -ohjelmaa, mutta tulevaisuudessa se tullaan ottamaan yhdeksi keskeiseksi osaksi turvallisuussuunnittelua.

Itsearviointi on tärkeä menetelmä toiminnan kehittämiseksi. Sillä pyritään tarkastelemaan kaikkien toimintaan osallistuvien toimintatapoja, joilla pyritään saavuttamaan halutut tulokset. ARTU -ohjelmaan on kytketty itsearviointilomake, jota tullaan käyttämään yhtenä johtamisen apuvälineenä.

Toimenpideohjelmien toteutumista seurataan vuosittain ja koko suunnitelma päivitetään valtuustokausittain eli neljän vuoden välein. Suunnitelman päivittämisestä ja toteutumisen seurannasta vastaa perustettava seurantaryhmä, johon kuuluvat kunnan, aluepelastuslaitoksen, poliisin ja rajavartioston edustajat.