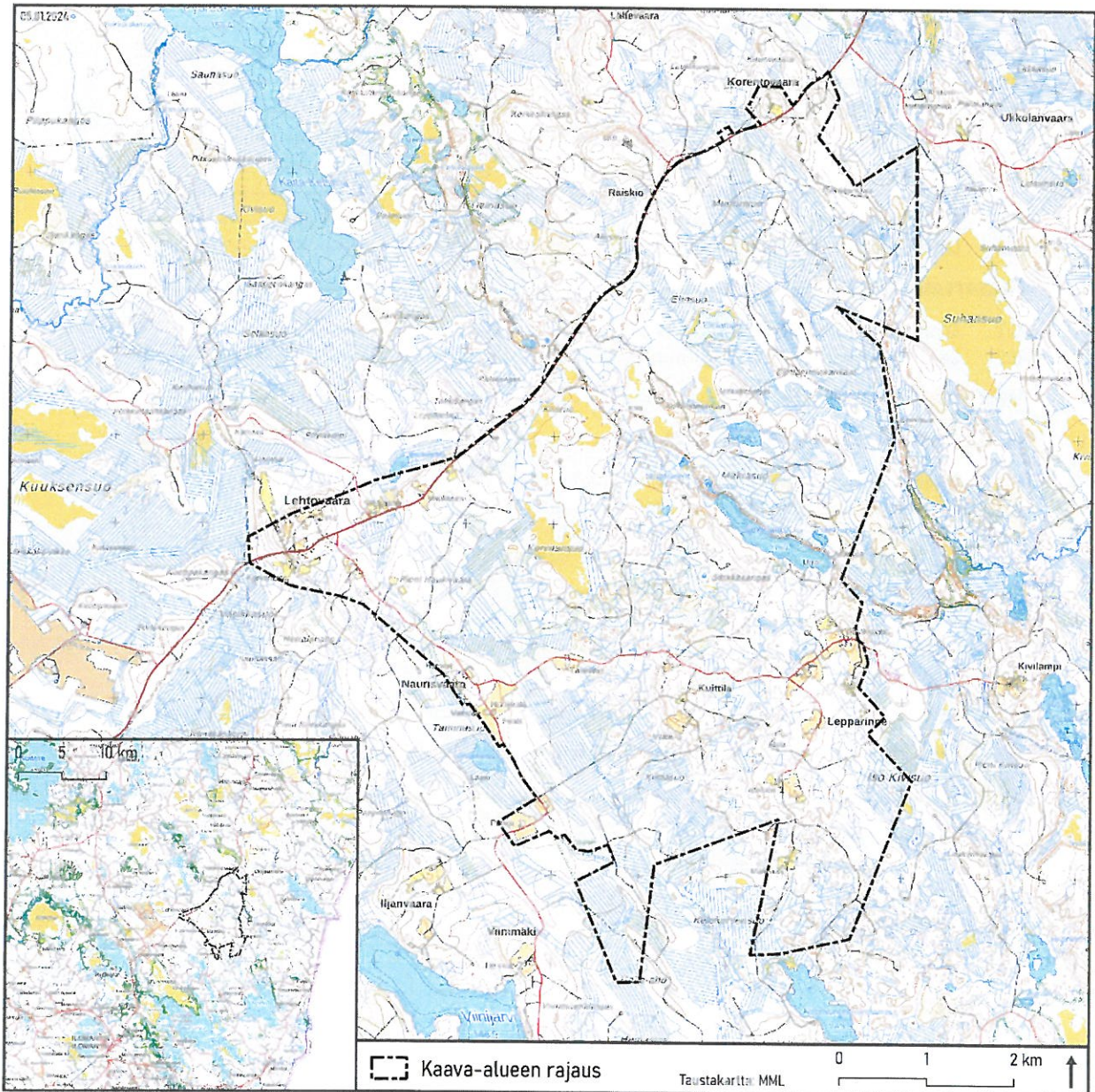


Kuittila-Korvilansuon osayleiskaava

OSALLISTUMIS- JA ARVIOINTISUUNNITELMA



Ilomantsin kunta

2.2.2024

ENDOMINES

SITOWISE

SISÄLLYSLUETTELO

1	OSALLISTUMIS- JA ARVIOINTISUUNNITELMA (OAS)	3
2	KAAVAN TARKOITUS JA TAVOITTEET	3
3	YMPÄRISTÖVAIKUTUSTEN ARVIOINTIMENETTELY (YVA)	3
4	KAAVA-ALUEEN NYKYTILA	3
5	SUUNNITTELUN LÄHTÖKOHDAT	5
	5.1 Valtakunnalliset alueidenkäyttötavoitteet.....	5
	Toimivat yhdyskunnat ja kestävä liikkuminen.....	5
	Terveellinen ja turvallinen elinympäristö	5
	Elinvoimainen luonto- ja kulttuuriympäristö sekä luonnonvarat.....	5
	5.2 Maakuntakaavat.....	5
	1.1.1 Voimassa olevat maakuntakaavat	5
	1.1.2 Laadinnassa olevat maakuntakaavat	9
	5.3 Yleis- ja asemakaavat.....	9
	5.4 Liittyminen muihin hankkeisiin, suunnitelmiin ja ohjelmiin	10
6	LAADITTAVAT SELVITYKSET	10
	6.1 Olemassa olevat selvitykset	10
	6.2 Laadittavat selvitykset	10
7	VAIKUTUSTEN ARVIOINTI	11
8	OSALLISTUMINEN JA TIEDOTTAMINEN	11
	8.1 Osalliset.....	11
	Asukkaat, maanomistajat ja muut osalliset	11
	Yhteisöt, joiden toimialaa suunnittelussa käsitellään:.....	11
	Viranomaiset, joiden toimialaa suunnittelussa käsitellään:.....	12
	8.2 Viranomaisyhteistyö.....	12
	8.3 Osallistuminen ja vuorovaikutuksen järjestäminen.....	12
	Kaavaehdotusvaihe	13
	Kaavan hyväksyminen	13
9	TAVOITEAIKATAULU	13
	Osayleiskaavan laadinnan vaiheet ja tavoiteaikataulu.	13
10	YHTEYSTIEDOT	14
	Palaute osallistumis- ja arviointisuunnitelmasta ja kaava-aineistoista.....	14
	Kaavaa laativa konsultti, Sitowise Oy	14
	Ilomantsin kunta	14
	Hankkeesta vastaava, Endomines Oy	14

1 Osallistumis- ja arviointisuunnitelma (OAS)

Maankäyttö- ja rakennuslain (MRL) 63 §:n mukaan tulee kaavoitustyöhön sisällyttää kaavan laajuuteen ja sisältöön nähden tarpeellinen suunnitelma osallistumis- ja vuorovaikutusmenettelystä sekä kaavan vaikutusten arvioinnista. Osallistumis- ja arviointisuunnitelma (OAS) asetetaan nähtävälle kaavatyön aloitusvaiheessa. Osalliset voivat lausua mielipiteensä osallistumis- ja arviointisuunnitelmasta.

Osallistumis- ja arviointisuunnitelmassa kerrotaan, mitä on suunnitteilla ja missä, ketkä ovat kaavatyön osalliset, milloin ja miten alueen suunnitteluun voi vaikuttaa, arvioitu aikataulu, suunnittelutyön lähtökohdat, tavoitteet ja työn aikana tehtävät selvitykset sekä vaikutusten arviointi.

Osallistumis- ja arviointisuunnitelmaa (OAS) tarkennetaan tarvittaessa kaavatyön edetessä.

2 Kaavan tarkoitus ja tavoitteet

Ilomantsin kuntaympäristölautakunta on käynnistänyt 23.1.2024 § 10 Kuittila-Korvilansuon aluetta koskevan osayleiskaavan laatimisen Endomines Oy:n kaavoitusaloitteesta. Osayleiskaava laaditaan oikeusvaikutteisena.

Kaava-alue sijaitsee Ilomantsin kunnassa noin 15–24 km etäisyydellä Ilomantsin keskustaajamasta koilliseen. Kaavoitettavan alueen pinta-ala on noin 3877 hehtaaria.

Kaavan tavoitteena on mahdollistaa kaivostoiminta voimassa olevan kaivospiirin alueella ja kaivostoiminnan laajentaminen kaava-alueella. Kaivostoiminnan edellytyksiä ja sijoittumista tarkastellaan suhteessa luonnonympäristöön, läheiseen asutukseen ja muuhun maankäyttöön.

Kaivoslain 47 § mukaan kaivostoiminnan tulee perustua sellaiseen alueidenkäyttölain mukaiseen asemakaavaan tai oikeusvaikutteiseen yleiskaavaan, jossa kaivosalueen ja kaivoksen apualueen sijainti ja suhde muuhun alueiden käyttöön on selvitetty.

3 Ympäristövaikutusten arviointimenettely (YVA)

Osayleiskaavaan liittyy kaivoshanke, josta tehdään YVA-lain mukainen ympäristövaikutusten arviointi samaan aikaan kaavoituksen kanssa. Ympäristövaikutusten arviointi tehdään alustavasti samalle alueelle kuin laadittava osayleiskaava. Kaavoitustyö ja ympäristövaikutusten arviointimenettely (YVA) toteutetaan mahdollisuuksien mukaan rinnakkain niin, että kaavoituksen ja YVA-menettelyn kuulemiset ja aikataulu sovitetaan yhteen. Kaavoitus ja YVA-menettely toteutetaan kuitenkin erillisinä prosesseina. Kaavoituksessa hyödynnetään YVA-menettelyn yhteydessä laadittavien selvitysten tuloksia.

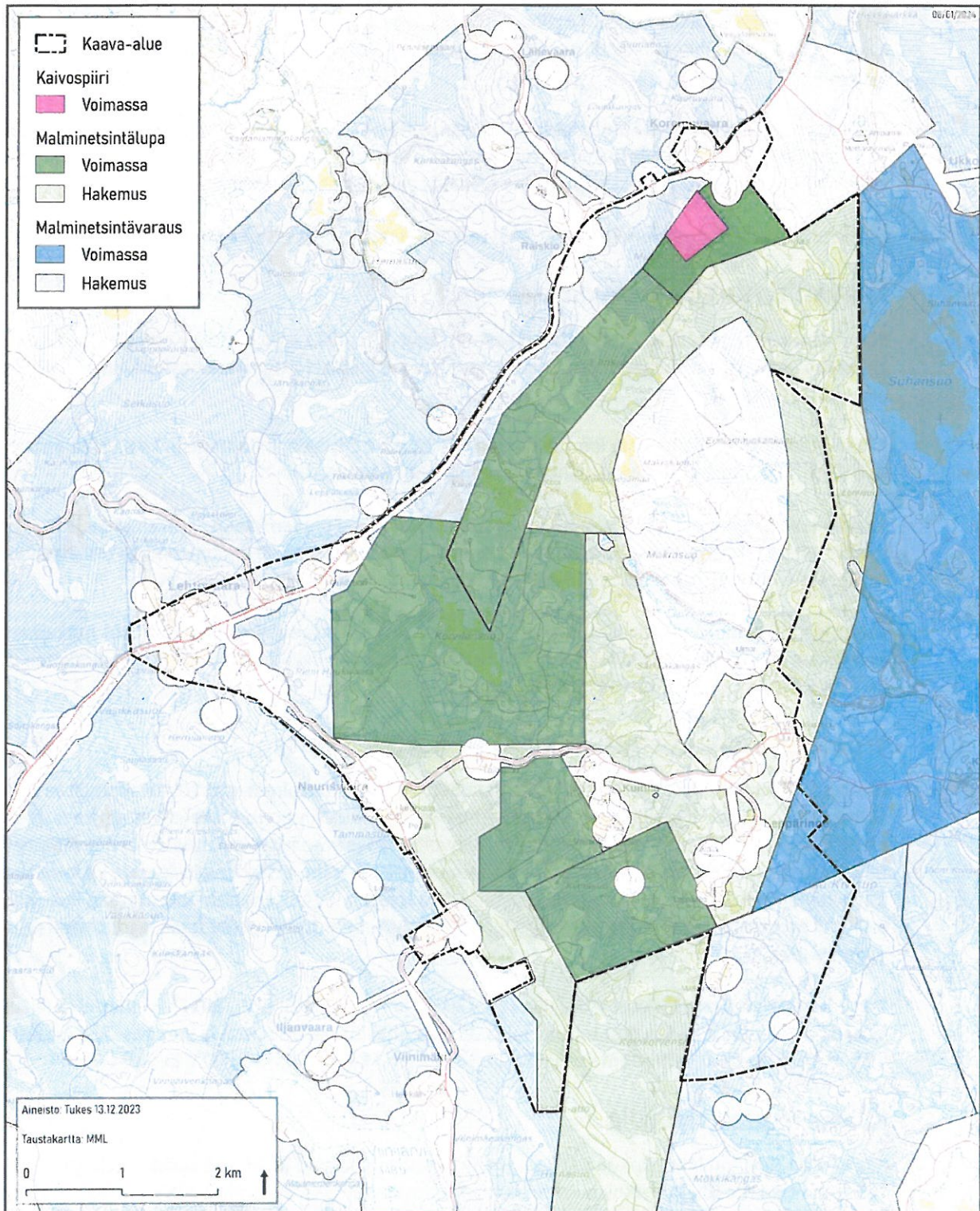
YVA-menettelystä on säädetty YVA-lailla (252/2017) ja -asetuksella (277/2017). Menettelyä sovelletaan hankkeisiin ja niiden muutoksiin, joilla on todennäköisesti merkittäviä ympäristövaikutuksia. YVA-menettelyn yhteysviranomaisena hankkeessa toimii Pohjois-Karjalan ELY-keskus.

4 Kaava-alueen nykytila

Kaava-alue sijoittuu lähes kokonaan Ilomantsin keskustaajamasta koilliseen kohti Hattuvaaraa vievän Hatuntien (tie 522) kaakkoispuolelle. Kaavoitettava alue käsittää lännessä ja etelässä Lehtovaaran, Naurisvaaran, Kuittilan ja Leppärinteen kylät sekä pohjoisessa Raiskion ja Korentovaaran kylät.

Alue sijaitsee niin sanotulla Karjalan kultalinjalla, joka on noin 40 kilometrin mittainen kultapotentialinen osa Ilomantsin vihreäkivivyöhykettä. Kaava-alueen pohjoisosassa sijaitsee Endomines

Oy:n voimassa oleva Muurinsuon kaivospiiri. Suurimmalla osalla kaavoitettavasta alueesta on joko voimassa oleva malminetsintälupa tai malminetsintähakemus. Lisäksi kaava-alueen läheisyydessä on useita voimassa olevia tai haettuja malminetsintävarauksia (Kuva 4.1).



Kuva 4.1 Kaivospiirit, malminetsintäluvut ja malminetsintävaraukset suunnittelualueella (tilanne 13.12.2023).

5 Suunnittelun lähtökohdat

5.1 Valtakunnalliset alueidenkäyttötavoitteet

Maankäyttö- ja rakennuslain 24 §:n mukaan alueidenkäytön suunnittelussa on huolehdittava valtakunnallisten alueidenkäyttötavoitteiden huomioon ottamisesta siten, että edistetään niiden toteuttamista. Valtioneuvosto päätti valtakunnallisista alueidenkäyttötavoitteista 14.12.2017.

Tavoitteilla pyritään edistämään muun muassa energiahuollon uudistusta, luonto- ja kulttuuriympäristön elinvoimaa ja luonnonvarojen kestävää käyttöä sekä muutosta kohti vähähiilistä yhteiskuntaa.

Tämän kaavan suunnitteluun vaikuttavat erityisesti ainakin seuraavat valtakunnalliset alueidenkäyttötavoitteet:

Toimivat yhdyskunnat ja kestävä liikkuminen

- Edistetään koko maan monikeskuksista, verkottuvaa ja hyviin yhteyksiin perustuvaa aluerakennetta, ja tuetaan eri alueiden elinvoimaa ja vahvuuksien hyödyntämistä. Luodaan edellytykset elinkeino- ja yritystoiminnan kehittämiseksi sekä väestökehityksen edellyttämälle riittävälle ja monipuoliselle asuntotuotannolle.

Terveellinen ja turvallinen elinympäristö

- Ehkäistään melusta aiheutuvia ympäristö- ja terveyshaittoja.
- Haitallisia terveysvaikutuksia tai onnettomuusriskejä aiheuttavien toimintojen väliin jätetään riittävän suuri etäisyys, tai riskit hallitaan muulla tavoin.

Elinvoimainen luonto- ja kulttuuriympäristö sekä luonnonvarat

- Huolehditaan valtakunnallisesti arvokkaiden kulttuuriympäristöjen ja luonnonperinnön arvojen turvaamisesta.
- Edistetään luonnon monimuotoisuuden kannalta arvokkaiden alueiden ja ekologisten yhteyksien säilymistä.
- Huolehditaan virkistyskäyttöön soveltuvien alueiden riittävydestä sekä viheralueverkoston jatkuvuudesta.
- Luodaan edellytykset bio- ja kiertotaloudelle sekä edistetään luonnonvarojen kestävää hyödyntämistä. Huolehditaan maa- ja metsätalouden kannalta merkittävien yhtenäisten viljely- ja metsäalueiden säilymisestä.

5.2 Maakuntakaavat

1.1.1 Voimassa olevat maakuntakaavat

Kaavoitettavalla alueella ovat voimassa Pohjois-Karjalan maakuntakaava 2040 sekä tuulivoima-alueiden osalta Pohjois-Karjalan 3. vaihemaakuntakaava. Maakuntakaava 2040 on hyväksytty 7.9.2020 ja saanut lainvoiman 8.7.2021. Se kumosi kolmannen vaihemaakuntakaavan tuulivoima-alueita lukuun ottamatta aiemmat neljä vaihemaakuntakaavaa. 3. vaihemaakuntakaava on hyväksytty 3.6.2013.

Turvetuotantoa, arvokkaita soita ja rakennettua kulttuuriympäristöä käsittelevä Maakuntakaava 2040:n 1. vaihekaava on hyväksytty 13.6.2022. Hyväksymispäätöksestä on valitettu hallinto-oikeuteen, jonka antamasta päätöksestä 20.9.2023 on valitettu korkeimpaan hallinto-oikeuteen.

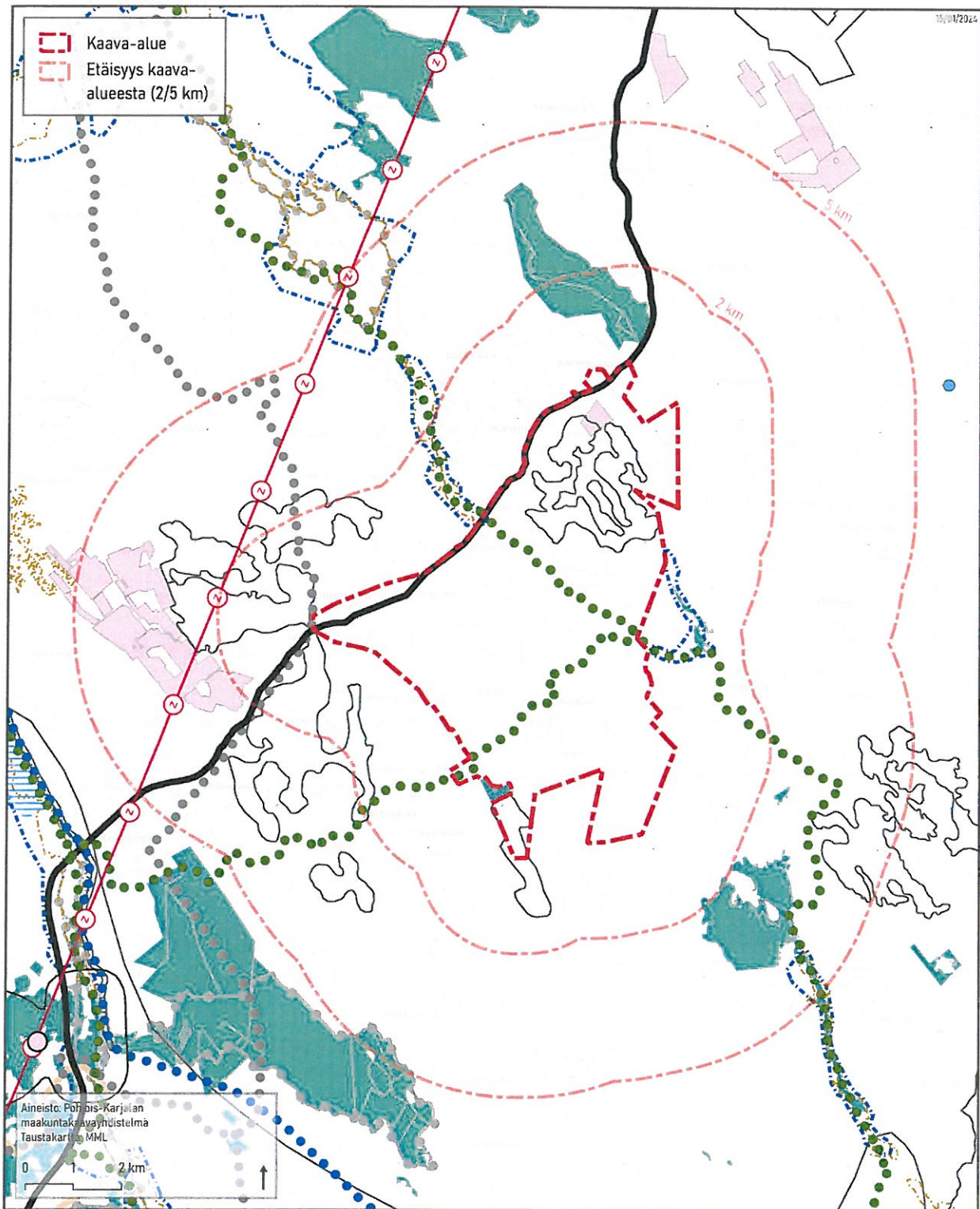
Hallinto-oikeuden päätöksessä kaavasta kumottiin kuusi turvetuotantoon soveltuvaa aluetta. Kumotuista alueista Kuuksensuo, Niemissuo ja Tavarasuo-Sikosuo sijaitsevat kaava-alueen läheisyydessä.

Maakuntakaavan 1. vaiheen saatua lainvoiman, kumotaan Pohjois-Karjalan maakuntakaava 2040 turvetuotannon osalta sekä maakunnallisesti merkittävän rakennetun kulttuuriympäristön osalta. Luonnonsuojelualueita ei kumota, vaan kaavaan osoitettavat soidensuojelualueet täydentävät voimassa olevaa suojelualueverkostoa.

Suunnittelualue on voimassa olevissa maakuntakaavoissa pääosin ns. valkoista aluetta, jolle ei ole osoitettu käyttötarkoitusta (Kuva 4.1, Taulukko 4.1). Alueen pohjoisosan Muurinsuon kaivospiiri-alue on osoitettu kaivosalueeksi (vaaleanpunainen). Alueen pohjoisosassa on yksi ja kaava-alueen läheisyydessä useita turvetuotannon kannalta tärkeitä alueita (harmaa reunaviiva). Suunnittelualueen läpi kulkee kaksi ohjeellista ulkoilureittiä (vihreä palloviiva), jotka yhdistyvät alueen itäreunassa. Alueen länsireunalla kulkee seututie (musta viiva).

Suunnittelualue rajautuu osin idässä ja lännessä tärkeisiin tai pohjaveden hankintaan soveltuviin pohjavesialueisiin (sininen katkoviiva). Länsipuolella pääosin pohjavesialueen kanssa yhtenevällä alueella sijaitsee arvokas harju- tai moreenialue (ruskea katkoviiva). Alueen läntisimmän kulman rajalta kulkee ohjeellinen moottorikelkkailureitti (harmaa palloviiva). Alueen lounaisosassa suunnittelualueen rajalla sijaitsee kaksi vierekkäistä luonnonsuojelualuetta (vihreä) ja alueen itäosassa hieman suunnittelualueen ulkopuolella yksi suojelualue. Alueen pohjoisosan läheisyydessä sijaitsee useita luonnonsuojelu- tai koskiensuojelualueita. Kauempana suunnittelualueesta on useita suojelualueita lisää.

Noin 2 km etäisyydellä suunnittelualueen sijaitsee turvetuotantoalueita (vaaleanpunainen). Ilo-mantsi-Pampalo välille on merkitty ohjeellinen pääsähkolinjan 110 kV yhteystarve (punainen viiva, z).



Kuva 5.1 Voimassa olevien maakuntakaavojen yhdistelmä.

Taulukko 5.1 Kaava-alueella ja sen läheisyydessä voimassa olevat maakuntakaavamerkinnot.

Kaavamerkintä	Kaavamääräys
EK. Kaivosalue. (vaaleanpunainen)	Merkinnällä osoitetaan kaivospiirialueita, joilla on kaivostoimintaa tai joilla kaivostoiminnan edellytykset on selvitetty. Alueella on voimassa MRL:n 33 §:n mukainen rakentamisrajoitus <u>Suunnittelumääräys:</u> Alueiden käytön suunnittelussa tulee erityisesti ottaa huomioon ympäröivä vesi- ja kulttuurimaisema sekä toiminnan aiheuttamat vesistö- ja muut luonto-vaikutukset sekä tuotannon aikana että sen päätyttyä.
tu. Turvetuotannon kannalta tärkeä alue. (harmaa reunaviiva)	Osa-aluemerkinnällä osoitetaan vähintään seudullista merkitystä omaavia turvetuotannon kannalta tärkeitä alueita. Alueilla on tehty maastokatselukset sekä selvitetty luonnonsuojelliset tavoitteet, vesistö- ja ojitusvaikutukset, taloudelliset vaikutukset sekä vaikutukset asutukseen ja muuhun ympäristöön. <u>Suunnittelumääräys:</u> Turvetuotantoalueiden käyttöönoton suunnittelussa on otettava huomioon tuotantoalueiden yhteisvaikutus vesistöihin huomioiden turvetuotannon osuus kokonaiskuormituksesta sekä rajoitettava tarpeen vaatiessa samanaikaisesti käytössä olevien alueiden määrää.
Ohjeellinen ulkoilureitti. (vihreä palloviiva)	Merkinnällä osoitetaan maakunnallisesti tai valtakunnallisesti merkittävimmät ohjeelliset ulkoilureitit. <u>Suunnittelumääräys:</u> Yksityiskohtaisempi suunnittelu tulee tehdä yhteistyössä maanomistajien ja viranomaisten kanssa.
st. Seututie. (musta viiva)	Alueella on voimassa MRL:n 33 §:n mukainen rakentamisrajoitus.
pv. Tärkeä tai vedenhankintaan soveltuva pohjavesialue. (sininen katkoviiva)	Merkinnällä osoitetaan tärkeät tai vedenhankintaan soveltuvat pohjavesialueet. <u>Suunnittelumääräys:</u> Aluetta koskevat toimenpiteet on suunniteltava siten, etteivät ne vaaranna pohjaveden määrää tai laatua.
ge-1. Arvokas harju- tai moreeni-alue. (ruskea katkoviiva)	Merkinnällä osoitetaan maiseman ja luonnonarvojen kannalta vähintään maakunnallisesti arvokkaita harjualueita tai valtakunnallisesti arvokkaita moreenimuodostumia, joilla saattaa olla maa-aineslain 3 §:n tarkoittamia ominaisuuksia ja niistä maa-ainestenotolle aiheutuvia rajoituksia. Aluevarauksesta ei aiheudu metsätalouden rajoituksia. Merkintä mahdollistaa myös tavanomaisen kotitarvekäytön. <u>Suunnittelumääräys:</u> Alueen käytön suunnittelussa on otettava huomioon alueen geologiset ominaispiirteet sekä biologiset ja maisemalliset arvot.
Ohjeellinen moottorikelkkailureitti. (harmaa palloviiva)	Merkinnällä osoitetaan maakunnallisesti tai valtakunnallisesti merkittävimmät ohjeelliset moottorikelkkailureitit. <u>Suunnittelumääräys:</u> Moottorikelkkailureitit tulee ohjata kulkemaan siten, että niistä aiheutuu mahdollisimman vähän haittaa asutukselle, elinkeinoille ja luonnonympäristölle. Yksityiskohtaisempi suunnittelu tulee tehdä yhteistyössä maanomistajien ja viranomaisten kanssa. Suunnittelussa tulee lisäksi ottaa huomioon ympäristövaikutukset.
SL. Luonnonsuojelu- ja koskiensuojelualue. (vihreä)	Merkinnällä osoitetaan luonnonsuojelulain tai koskiensuojelulain nojalla suojeltuja tai suojeltavaksi tarkoitettuja alueita, jotka ovat valtakunnallisesti, maakunnallisesti tai seudullisesti merkittäviä. Alueet sisältävät valtakunnallisten luonnonsuojeluohjelmien kohteet; Metsähallituksen Luontopalveluiden valtiolle luonnonsuojelutarkoituksiin hankitut alueet, joita ei vielä ole perustettu suojelualueita; sekä koskiensuojelulain (35/1987) suojellut vesistöt. Alueilla on voimassa MRL:n 33 §:n mukainen rakentamisrajoitus. <u>Suunnittelumääräys:</u> Alueen yksityiskohtaisemmassa suunnittelussa ml. hoito- ja käyttösuunnitelmassa tulee erityistä huomiota kiinnittää virkistyskäytön ja suojelun

Kaavamerkintä	Kaavamääräys
	<p>yhteensovittamiseen sekä luoda edellytykset seudullisten virkistysreittien toteutumiselle.</p> <p><u>Suojelumääräys:</u> Alueella ei saa suorittaa sellaisia toimenpiteitä, jotka saattavat vaarantaa alueen suojeluarvoja. Suojelumääräys on voimassa, kunnes alue on muodostettu luonnonsuojelulain mukaiseksi luonnonsuojelualueeksi, kuitenkin enintään 5 vuotta.</p> <p><u>Rakentamismääräys:</u> Koskiensuojelullailla suojelluille vesistöille ei saa myöntää vesilaissa tarkoitettua lupaa uuden voimalaitoksen rakentamiseen.</p>
EO/tu. Turvetuotantoalue. (vaaleanpunainen)	<p>Merkinnällä osoitetaan tuotannossa olevat tai tuotantoon luvitetut alueet.</p> <p><u>Suunnittelumääräys:</u> Turvetuotantoalueiden käyttöönoton suunnittelussa on otettava huomioon tuotantoalueiden yhteisvaikutus vesistöihin turvetuotannon osuus kokonaiskuormituksesta huomioiden sekä rajoitettava tarpeen vaatiessa samanaikaisesti käytössä olevien alueiden määrää. Turvetuotantoalueiden jälkikäyttömahdollisuuksia suunniteltaessa tulee huomioida erityisesti suopohjan ominaisuudet.</p>
Pääsähkölínjan 110 kV yhteystarve. (punainen viiva, z)	Merkinnällä osoitetaan 110 kV:n pääsähkölínjan yhteystarpeet.

1.1.2 Laadinnassa olevat maakuntakaavat

Laadittavana on Pohjois-Karjalan maakuntakaava 2040:n 2. vaihe, joka käsittelee energiaa ja maisemia. Kaavan osallistumis- ja arviointisuunnitelma on ollut nähtävillä 24.5. – 30.6.2023. Kaavaluonnos on tavoitteena saada nähtävillä kesällä 2024.

2. vaihemaakuntakaavassa käsitellään muun muassa maakunnan sähkönsiirtoverkoston, uusiutuvan energian (erityisesti tuulivoima ja aurinkoenergia) tuotantoa ja niiden maankäytöllisiä tarpeita sekä maisema-alueita ja pohjavesialueita.

5.3 Yleis- ja asemakaavat

Suunnittelualueella ei ole voimassa yleis- tai asemakaavoja.

Suunnittelualueen etelä- ja lounaispuolella, lähimmillään noin 900 m etäisyydellä on voimassa 1995 hyväksytty Kaakkoisosan rantaosayleiskaava ja vuonna 2001 hyväksytty Kaakkoisosan rantaosayleiskaavan muutos.

Suunnittelualueen läntisimmän nurkan pohjoispuolella noin 2 km etäisyydellä on voimassa vuonna 2016 hyväksytty Valkeajärven ja Iso-Ahvenjärven ranta-asemakaava.

Suunnittelualueen läheisyydessä voimassa olevilla rantaosayleiskaavoilla ja ranta-asemakaavalla ei ole tämän osayleiskaavan laadinnassa huomioitavia ohjausvaikutuksia.

5.4 Liittyminen muihin hankkeisiin, suunnitelmiin ja ohjelmiin

Ilomantsin kaavoituskatsaus 2024 on hyväksytty kuntaympäristölautakunnassa 12.12.2023 § 65. Kuittila-Korvilansuon osayleiskaavan alueella tai läheisyydessä ei ole muita vireille tulevia kaava-hankkeita.

Ilomantsin rakennusjärjestys on hyväksytty 2007.

Kaivoksen toteuttaminen alueelle vaatii nyt laadittavan oikeusvaikutteisen osayleiskaavan lisäksi useita eri lakeihin perustuvia lupia.

Kaivosten toteuttaminen kaava-alueelle edellyttää tämän kaavan lisäksi ympäristövaikutusten arviointimenettelyä (YVA) sekä kaivoslain mukaisia lupia ja ympäristölupia.

6 Laadittavat selvitykset

6.1 Olemassa olevat selvitykset

Osalle kaava-alueesta on toteutettu vuonna 2013 valmistunut ympäristövaikutusten arviointimenettely (Karjalan kultalinjan kaivoshankkeet). Osayleiskaavan laadinnassa hyödynnetään soveltuvin osin tämän aiemman YVA-menettelyn yhteydessä laadittuja selvityksiä.

YVA:n yhteydessä laaditut selvitykset ja muu aineisto on kuvattu ja haettavissa ympäristöhallinnon verkkopalvelusta osoitteesta <https://www.ymparisto.fi/fi/osallistu-ja-vaikuta/ymparistovaikutusten-arviointi/karjalan-kultalinjan-kaivoshankkeet-ilomantsi>

6.2 Laadittavat selvitykset

Kaava-alueelle toteutetaan kaivoshanketta varten YVA-lain mukainen ympäristövaikutusten arviointi, jota varten tehdään selvityksiä vuonna 2024. Osayleiskaavan laadinnassa hyödynnetään YVA-menettelyn yhteydessä tehtäviä selvityksiä ja niiden tuloksia. Kaava-alueelle laaditaan ainakin seuraavat selvitykset:

- asukaskysely
- luontoselvitykset
 - kasvillisuus ja luontotyypit
 - viitasammakkoselvitys
 - liito-oravaselvitys
 - lepakkoselvitys
 - suurpetoselvitys
 - pesimälinnustoselvitys
 - pöllöselvitys
 - metson soidinpaikkaselvitys
 - saukkoselvitys
- pinta- ja pohjavesiselvitys
- maisemaselvitys
- melu-, pöly-, tärinä- ja lentokiviselvitys
- arkeologinen selvitys
- liikenneselvitys

Selvitykset laaditaan niin, että niiden tuloksia voidaan hyödyntää sekä alueen kaavoituksessa että YVA-menettelyssä. Osayleiskaavoituksen osalta selvitysten laadinnassa huomioidaan alueelle aiemmin laaditut selvitykset, joiden ajantasaisuutta sekä sisällöllisiä ja maantieteellisiä

täydentämistarpeita arvioidaan kunkin selvityksen osalta erikseen. Selvitykset laaditaan yleiskaavoituksen vaatimalla tarkkuustasolla, huomioiden yleiskaavan sisältövaatimukset sekä laadittavan osayleiskaavan asema suhteessa kaivostoiminnan tarvitsemiin muihin lupiin ja selvityksiin.

7 Vaikutusten arviointi

Yleiskaavan laadinnan yhteydessä arvioidaan kaavan keskeiset vaikutukset maankäyttö- ja rakennuslain sekä maankäyttö- ja rakennusasetuksen mukaisesti. Kaivokset vaikuttavat ympäristöönsä muun muassa muuttamalla luonnonympäristöä, maisemaa ja kulttuuriympäristöä, aiheuttamalla vesistövaikutuksia, liikennettä ja ääntä, työllistämällä ja tuottamalla verotuloja ja vaikuttamalla ihmisten elinoloihin sekä ulkoilualueisiin ja -reitteihin.

Vaikutusten arviointi perustuu olemassa oleviin ja laadittaviin selvityksiin, alueelle laadittavaan ympäristövaikutusten arviointiin, lähtötietoaineistoihin, maastokäynteihin sekä osallisilta saatavaan tietoon ja palautteeseen. Kaavan välittömiä ja välillisiä vaikutuksia selvitetään vuorovaikutuksessa osallisten kanssa. Vaikutusten arvioinnissa esitetään vaihtoehtoja haitallisten vaikutusten estämiseksi tai vähentämiseksi.

8 Osallistuminen ja tiedottaminen

8.1 Osalliset

Osallisilla on oikeus ottaa kantaan kaavojen valmisteluun, arvioida sen vaikutuksia ja lausua kaavoista mielipiteensä (MRL 62 §).

Osallisia ovat kaava-alueiden ja sen vaikutusalueen maanomistajat, asukkaat, alueella toimivat yritykset ja elinkeinon harjoittajat ja työssäkäyvät eli kaikki ne, joiden asumiseen, työntekoon tai muihin oloihin kaavat saattavat huomattavasti vaikuttaa. Osallisia ovat myös ne viranomaiset, yhdistykset, järjestöt ja yhteisöt, jotka toimivat alueella tai joiden toimialaa kaavassa käsitellään.

Osallisia ovat ainakin:

Asukkaat, maanomistajat ja muut osalliset

- Suunnittelualueen ja lähialueiden asukkaat ja maanomistajat
- Alueen yritykset ja elinkeinonharjoittajat
- Alueen retkeilyreittien käyttäjät ja luonnossa liikkujat
- Muut osalliset ja osalliseksi ilmoittautuvat

Yhteisöt, joiden toimialaa suunnittelussa käsitellään:

- Asukkaita edustavat yhteisöt kuten asukasyhdistykset sekä kylätoimikunnat
- Tiettyä intressiä tai väestöryhmää edustavat yhteisöt kuten luonnonsuojeluyhdistykset
- Elinkeinoharjoittajia ja yrityksiä edustavat yhteisöt
- Erityistehtäviä hoitavat yhteisöt tai yritykset kuten energia- ja vesilaitokset

Näitä ovat ainakin:

- Fingrid Oyj
- Pohjois-Karjalan Kylät ry
- Alueen kyläyhdistykset
- Suomen Metsästäjäliiton Pohjois-Karjalan piiri
- Alueen metsästyseurat

- SLL:n Pohjois-Karjalan piiri
- Ilomantsin Luonnonystävät Ry
- Pohjois-Karjalan Matkailu Ry
- Ilomantsin Matkailuyhdistys Ry
- Ilomantsin Lämpö Oy
- Ilomantsin Vesihuoltolaitos
- Koitajoen kalatalousalue

Viranomaiset, joiden toimialaa suunnittelussa käsitellään:

- Ilomantsin kunnan hallinnonalat
- Pohjois-Karjalan ja Pohjois-Savon ELY-keskukset
- Pohjois-Karjalan maakuntaliitto
- Itä-Suomen aluehallintovirasto
- Pohjois-Karjalan alueellinen vastuumuseo
- Metsähallitus, Luontopalvelut
- Suomen metsäkeskus
- Pohjois-Karjalan pelastuslaitos
- Väylävirasto
- Turvallisuus- ja kemikaalivirasto Tukes
- Puolustusvoimat
- Rajavartiolaitos
- Luonnonvarakeskus Luke
- Säteilyturvakeskus STUK

Osallisten listaa täydennetään tarvittaessa suunnittelutyön aikana.

8.2 Viranomaisyhteistyö

Kaavaprosessin yhteydessä järjestetään viranomaisneuvottelu kaavan valmisteluvaiheessa ennen valmisteluaineiston nähtävilläoloa sekä tarvittaessa toinen neuvottelu sen jälkeen, kun kaavaehdotus on ollut julkisesti nähtävillä ja ehdotusta koskevat mielipiteet ja lausunnot on saatu. (MRL66.2 §, MRA 18§). Viranomaisten kanssa järjestetään lisäksi tarvittaessa työneuvotteluja.

Kaavan osallistumis- ja arviointisuunnitelmasta, kaavan valmisteluvaiheen aineistosta sekä kaavaehdotuksesta pyydetään viranomaisilta lausunnot.

8.3 Osallistuminen ja vuorovaikutuksen järjestäminen

Osayleiskaavan vireilletulosta, kaavaluonnoksen ja -ehdotuksen nähtävilläolosta sekä kaavan voimaantulosta tiedotetaan Pogostan Sanomissa sekä kunnan internet-sivulla www.ilomantsi.fi

Nähtävilläoloaikoina osalliset voivat esittää mielipiteensä osallistumis- ja arviointisuunnitelmasta (OAS) sekä kaavan valmisteluaineistosta (kaavaluonnos). Kaavaehdotuksesta voi tehdä kirjallisen muistutuksen. Nähtävilläoloaikoina esitettyihin mielipiteisiin laaditaan vastineet. Suunnitteluun liittyviä huomautuksia voi esittää myös nähtävilläoloaikojen ulkopuolella.

Suunnittelutyön aikana järjestetään yleisötilaisuudet Ilomantsissa kaavan valmistelu- ja kaavaehdotusvaiheissa. Yleisötilaisuudet järjestetään niin, että niihin voi osallistua myös etäyhteydellä (Teams). Lisäksi suunnittelutyön alkuvaiheessa järjestetään vuorovaikutustilaisuus paikallisten toimijoiden kanssa Ilomantsissa.

Kaavan vireilletulo

Kaavan vireilletulosta ja tämän osallistumis- ja arviointisuunnitelman nähtävillä asettamisesta tiedotetaan lehti-ilmoituksella ja kunnan internet-sivuilla. OAS asetetaan nähtävillä vähintään 30 päivän ajaksi, jolloin siitä pyydetään lausuntoja ja osallisilla on mahdollisuus lausua siitä mielipiteensä.

Kaavan valmisteluvaihe

Kaavan valmisteluvaiheen aineiston nähtävilläolosta tiedotetaan lehti-ilmoituksella ja kunnan internet-sivuilla. Kaavan valmisteluvaiheen aineisto (kaavaluonnoskartta, kaavaselostusluonnos, tarvittavat selvitykset) asetetaan nähtävillä vähintään 30 päivän ajaksi. Nähtävilläolon aikana aineistosta pyydetään viranomaisilta lausunnot ja osallisilla on mahdollisuus lausua mielipiteensä (MRA 30 §:n mukainen kuuleminen). Kaava-aineisto on nähtävillä Ilomantsin kunnantalolla sekä kunnan internet-sivulla.

Kaavaehdotusvaihe

Kaavaluonnoksesta saadun palautteen ja suunnittelun aikana täydentyneiden tietojen pohjalta laaditaan kaavaehdotus. Kaavaehdotus asetetaan nähtävillä vähintään 30 päivän ajaksi (MRL 65 §). Nähtävilläolosta tiedotetaan kuten valmisteluvaiheessa. Kaavaehdotuksesta pyydetään lausunnot ja osalliset voivat esittää kirjallisen muistutuksen.

Kaavan hyväksyminen

Kaavan hyväksyy kunnanhallituksen käsittelyn jälkeen Ilomantsin kunnanvaltuusto. Hyväksymispäätöksestä tiedotetaan ELY-keskuksia, Pohjois-Karjalan liittoa ja niitä, jotka ovat sitä kirjallisesti pyytäneet. Kaavan lainvoimaisuudesta kuulutetaan kunnan internet-sivuilla ja Pogostan Sanomissa (MRA 93 §).

Osayleiskaavan hyväksymistä koskevaan päätökseen voi hakea muutosta valittamalla päätöksestä Itä-Suomen hallinto-oikeuteen ja edelleen korkeimpaan hallinto-oikeuteen.

9 Tavoiteaikataulu

Osayleiskaavan laadinnan vaiheet ja tavoiteaikataulu.

Työvaihe	Tavoiteaikataulu
Osallistumis- ja arviointisuunnitelma nähtävillä	2-3/2024
Selvitysten laatiminen (YVA:n kanssa yhteiset)	3-10/2024
Kaavan valmisteluvaihe (kaavaluonnos)	9/2024–2/2025
Kaavaluonnos nähtävillä	2-3/2025
Kaavaehdotusvaihe	3/2025–8/2025
Kaavaehdotus nähtävillä	8-9/2025
Kaavan hyväksyminen	10-12/2025

Kaavoituksen kanssa rinnakkain, mutta erillisenä prosessina laaditaan ympäristövaikutusten arviointia. Tavoitteena on, että alueen kaavoitus ja YVA-menettely etenevät samanaikaisesti ja yleisötilaisuuksissa kerrotaan sekä YVA:n että kaavan tilanteesta.

10 Yhteystiedot

Palaute osallistumis- ja arviointisuunnitelmasta ja kaava-aineistoista

Mahdolliset lausunnot ja mielipiteet jätetään osoitteeseen:

Ilomantsin kunta
Soihtulantie 7
82900 Ilomantsi
tai sähköpostitse osoitteeseen: kirjaamo@ilomantsi.fi

Kaavaa laativa konsultti, Sitowise Oy

Timo Huhtinen
DI (YKS 700)
puh. 040 542 5291
timo.huhtinen@sitowise.com

Ilomantsin kunta

Marjut Ahokas, kunnanjohtaja
puh. 040 104 3101
marjut.ahokas@ilomantsi.fi

Hankkeesta vastaava, Endomines Oy

Sampo Hirvonen, CDO (kehitysjohtaja)
sampo.hirvonen@endomines.com