



VIREILLÄOLOKUULUTUS

Ilomantsin kunnan kuntaympäristölautakunnassa on vireillä Tornator Oyj:n maa-aineslupahakemus.

Alue sijaitsee Ilomantsin kunnassa, kiinteistöllä Siikavaaransalo 146-424-2-14. Ottamisalueen pinta-ala on 2,7 ha, kokonaisottomäärä on 50 000 m³ ja lupaa haetaan 10 vuodelle. Alueella suoritetaan maa-ainesten ottoa ja kiviaineksen murskausta.

Hakemus ja ottamissuunnitelma karttoineen ovat nähtävänä Ilomantsin kunnan www-sivuilla ajalla 4.4.–6.5.2024. Mahdolliset muistutukset tulee toimittaa Ilomantsin kunnan ympäristönsuojeluviranomaiselle, os. Soihtulantie 7, 82900 Ilomantsi, 6.5.2024 mennessä. Muistutukset/mielipiteet voi lähettää myös sähköisesti osoitteeseen kirjaamo@ilomantsi.fi.

Ilomantsi 4.4.2024

Kuntaympäristölautakunta

☒ **Lupahakemus maa-ainesten ottamiseen**
Maa-aineslaki 555/81 (muutoksineen)

☐ **Valtioneuvoston asetus maa-ainesten ottamisesta** 926/2005

☐ **Hakemus luvan jatkamiseksi** (MAL 10.3 §)

Viranomaisen täyttää

Tunnus

134/11.02/2024

Saapui

Päätöksen pvm ja §

lupaviranomaiselle

1 Hakija	Nimi ja ammatti Tornator Oyj, yhteyshenkilö Taisto Saarelainen Lähiosoite Muuntamontie 2 Postinumero Osoitetoimipaikka 80110 Joensuu Puhelin toimeen/kotiin 040 748 3060		
2 Kiinteistön omistaja	Nimi ja ammatti Tornator Oyj Lähiosoite Einonkatu 6 Postinumero Osoitetoimipaikka 55100 Imatra Kotipaikka Imatra Puhelin toimeen/kotiin		
3 Ottamisalueen sisältävän kiinteistön sijaintitiedot	Kaupunginosa/Kunnan osa ja kaava-alue Ilomantsi (146) Kylä 146-424-2-14 Tila, RN:o Siikavaaransalo Tilan pinta-ala ha 1644,9 ha		
4 Tiedot ottamisalueesta	Ottamisalueen pinta-ala, m ² 27000	Pohjaveden keskimääräinen korkeusasema + 161,2-162,2	Pohjaveden ylin korkeusasema + 161,5 ja +162,5 Maa-ainesten ottamissyvyys, m 3 - 6 m
5 Toimenpide Tarvittaessa käytettävä eri liitettä	Lyhyt selostus niistä toimenpiteistä, joille haetaan lupaa. Selostuksessa mainittava otettavien maa-ainesten pääasiallinen laatu, ja määrä, ottamisalueella voimassa olevat rajoitukset ja toimenpidekiellot sekä tärkeät vedenhankintakäyttöön soveltuvat pohjavesialueet virtausuuntineen, vallitsevat luonnonolosuhteet, hankkeen vaikutukset ympäristöön ja luonnonolosuhteisiin sekä pohjavesiin. Mikäli alueella on aikaisemmin ollut maa-ainesten ottotoimintaa, tulee siitä antaa selvitys. Haettaessa lupa-ajan jatkamista, tulee ilmoittaa aikaisemman luvan alkamis- ja päättymispäivämäärä sekä otettu maa-ainesmäärä kiintokuutiometreinä. kts. Artonkankaan maa-aineksen ottamissuunnitelma II		
6 Ottamismäärä ja -aika	Haettu kokonaismäärä, m ³ *) 50 000	Arvioitu vuotuinen otto, m ³ *) 5 000	Ottamisaika, vuotta 10

SUOMEN KUNTALIITTO ke6616 06.2006

7 Ottamiseen liittyvät järjestelyt Tarvittaessa käytettävä eri liitettä tai selvitykset esitetään ottamissuunnitelmassa	Selvitys liikenteen järjestämisestä, selvitys ottamisalueen rajauksesta, kaivausten ja leikkausten syvyydestä ja muodosta sekä ottamistoiminnan etenemissuunnasta ja aineiden säästeliäästä ja taloudellisesta hyödyntämisestä, ottamisalueen suojaamisesta ja siistimisestä ottamisen aikana, selvitys puuston ja muun kasvillisuuden säilyttämisestä, uusimisesta ja uusista istutuksista ottamisen aikana ja sen jälkeen sekä tarpeen mukaan pintamaiden varastoinnista, sekä tarpeen mukaan ottamislaitteista, polttoaineiden käsittelystä ja säilytyksestä yms. ottaen huomioon erityisesti pohjaveden suojele. (Vn A maa 2 §) kts. Artonkankaan maa-aineksen ottamissuunnitelma II
8 Maa-ainesten ottaminen ennen päätöksen lainvoimaisuutta	<input type="checkbox"/> Käytetty eri liitettä <input checked="" type="checkbox"/> Esitetty ottamissuunnitelmassa Haetaan lupaa aloittaa maa-ainesten ottaminen ennenkuin lupaa koskeva päätös on saanut lainvoiman. (MAL 21 §) Liitteenä ehdotus vakuudeksi. Vakuudeksi esitetään varsinaiseen ottamistoimintaan asetettua vakuutta.
9 Kuuleminen Tarvittaessa käytettävä eri liitettä	<input checked="" type="checkbox"/> Kyllä <input type="checkbox"/> Ei Perustelut suunnitelmaselostuksen kappaleessa 4.1. Luettelo ottamisalueen sisältävään kiinteistöön rajoittuvien kiinteistöjen ja muiden alueiden sijaintitiedoista sekä niiden omistajien ja haltijoiden yhteystiedoista. Mikäli hakija on itse suorittanut näiden kuulemisen, tulee tästä antaa selvitys (mm. kuulemisasiakirjat ja huomautuksen tekemiseen varattu aika, MAL 13 §, Vn A maa 3 §) Hakija esittää, että kunta suorittaa naapurien kuulemisen ja pyytää lausunnot tarpeelliseksi katsomassaan laajuudessa.
10 Ottamissuunnitelman laatija	<input type="checkbox"/> Käytetty eri liitettä Nimi ja koulutus sekä ammatti Seppo Korhonen, maanmittausteknikko, tekninen koulu Lähiosoite Wahlforssinkatu 18 Postinumero Osoitetoimipaikka Puhelin toimeen/kotiin 80100 Joensuu 0400 183 982
11 Maa-ainesten ottamistoiminnan yhteyshenkilö	Lisätietoja antaa tarvittaessa alla nimetty yhteyshenkilö, jolla on oikeus täydentää ja korjata asiakirjoja. Nimi ja ammatti Taisto Saarelainen, Operaatioesimies Lähiosoite Muuntamontie 2 Postinumero Osoitetoimipaikka Puhelin toimeen/kotiin 80110 Joensuu 040 748 3060
12 Liitteet	Tarkemmat tiedot ottamispaikasta ja toimenpiteistä ilmenevät oheisista liitteistä. Oheistettu liite merkitään x:llä. <div style="display: flex; flex-wrap: wrap;"> <div style="width: 50%;"> <input type="checkbox"/> 1. valtakirja <input type="checkbox"/> 2. selvitys ottamisalueen omistus- tai hallintaoikeudesta <input type="checkbox"/> 3. karttaote väh. 1:20 000 <input type="checkbox"/> 4. kaavaote kaavamääräyksineen ja selvitys kaavoitustilanteesta <input checked="" type="checkbox"/> 5. neljä sarjaa ottamissuunnitelmia <input type="checkbox"/> 6. selvitys tieyhteyksistä ja -oikeuksista </div> <div style="width: 50%;"> <input type="checkbox"/> 7. luettelo naapuritilojen sijainnista ja yhteystiedoista <input type="checkbox"/> 8. vakuus ottamisen aloittamiseksi ennen luvan lainvoimaa <input type="checkbox"/> 9. YVA-lain (468/1994) muk. arviointiselostus <input type="checkbox"/> 10. Luonnonsuojelulain (1096/1996) 65 §:n arviointi <input type="checkbox"/> 11. Alustava suunnitelma kivenmurskaamon sijoittamisesta ja toiminnasta alueella </div> </div>
13 Päätöksen toimittaminen	<input checked="" type="checkbox"/> Postitetaan <input type="checkbox"/> Noudetaan
14 Viranomaismaksujen suorittaja	Nimi, jakeluosoite, postinumero ja postitoimipaikka Tornator Oyj, Muuntamontie 2, 80110 Joensuu
15 Tietojen luovutus	<input type="checkbox"/> Maa-ainesluparekisteristä saa luovuttaa henkilötietojani sisältävän kopion, tulosteen tai sen tiedot sähköisessä muodossa suoramarkkinointia sekä miellipide- tai markkinatutkimusta varten (julkisuuslaki 16 § 3 mom.). <input checked="" type="checkbox"/> Maa-ainesluparekisteristä ei saa missään muodossa antaa henkilötietojani suoramarkkinointia eikä miellipide- tai markkinatutkimusta varten (henkilötietolaki 30 §)
16 Päiväys ja allekirjoitus	Päivämäärä Hakijan tai hänen valtuuttamansa henkilön allekirjoitus

SIGNATURES

ALLEKIRJOITUKSET

UNDERSKRIFTER

SIGNATURER

UNDERSKRIFTER

This documents contains 2 pages before this page
Dokumentet inneholder 2 sider før denne siden

Tämä asiakirja sisältää 2 sivua ennen tätä sivua
Dette dokument indeholder 2 sider før denne side

Detta dokument innehåller 2 sidor före denna sida

Taisto Olavi Saarelainen

5a496064-d6da-4b53-bcc5-9d67f192ea31 - 2024-03-18 10:44:34 UTC +02:00
BankID / MobileID - 2a424635-9acb-4cbc-9430-3aa1dbca3d39 - FI

authority to sign	asemavaltuus	ställningsfullmakt	autoritet til å signere	myndighed til at underskrive
representative	nimenkirjoitusoikeus	firmitteckningsrätt	representant	repræsentant
custodial	huoltaja/edunvalvoja	förvaltare	foresatte/verge	frihedsberøvende

YMPÄRISTÖHALLINTO

PVM

KAIVANNAISJÄTTEEN JÄTEHUOLTOSUUNNITELMA
MAA-AINESTEN OTTAMISTOIMINNALLE
(MAL 5a §, 16b §, YSL 103a §).Suunnitelma liittyy maa-ainesten ottamislupaan ☒Ympäristölupaan ☐

1. LUPATIEDOT

Ympäristöluvan tai maa-ainesten ottamisluvan hakijan nimi		
Tornator Oyj		
Ottamisalueen nimi		
Artonkangas II		
Kunta	Kylä	Tilan RN:o
Ilomantsi 146-424		Siikavaaransalo 2-14
Ottamisalueen pinta-ala		
2,7 ha		
Luvan viimeinen voimassaolopäivä		
Otettava maa-aines	Ottamismäärä (m ³ -ktr)	
Kalliokiviaines (murske, louhe)		
Rakennus- ja muu luonnonkivi		
Sora ja hiekka	50 000	
Moreeni		
Multa tai savi		

2. KAIVANNAISJÄTE

Kaivannaisjätteen laji ⁽¹⁾		Arvio kaivannaisjätteen kokonaismäärästä (m ³ -ktr) ⁽²⁾	Kaivannaisjätteen hyödyntäminen ja käsittely ⁽³⁾	
Pilaantumaton			Valitse 1, 2 ja/tai 3	Tarvittaessa yksityiskohtaisempi kuvaus
Ei pysyvä maa-aines	Pintamaa	12 800	1, 3	
	Kannot ja hakkuutähteet	200	1, 3	
Pysyvä maa-aines	Kivipöly tai kivituhka			
	Vesiseulonta- ja selkeytysalaiden hienoainekset			
	Savi ja siltti			
	Sivukivi			
	Seulontakivet ja lohkareet		1, 3	Mahdollisesti hyvin pieniä määriä.
	Muu, mitä?			
Pilaantunut maa-aines	Mitä?			
Kaivannaisjätteitä yhteensä		13 000		

A) Tiedot kaivannaisjätteen ympäristövaikutuksista⁴

☒ Esitetty maa-ainesten ottamissuunnitelmassa.

Kaivannaisjätteet ovat luonnon omia materiaaleja eikä niistä arvioida olevan haitallisia vaikutuksia ympäristöön. Kaivannaisjätteet käytetään alueen maisemoinnin yhteydessä, jolloin ne levitetään alueelle paremman kasvukerroksen saavuttamiseksi.

B) Ympäristön pilaantumisen sekä muiden vaikutusten ehkäisemiseksi toteutettavat toimet toiminnan aikana ja sen päätyttyä⁵

☒ Esitetty maa-ainesten ottamissuunnitelmassa.

kts. Artonkankaan maa-aineksen ottamissuunnitelma II

C) Selvitys seurannasta ja tarkkailusta toiminnan aikana ja sen päätyttyä⁶

☒ Esitetty maa-ainesten ottamissuunnitelmassa.

Toimintaa tarkkaillaan kuormakirjojen avulla, josta ilmenee päiväkohtaiset valmistetut tonnimäärät, tuotantolajikkeet ja merkittävistä tapahtumista tehdään ilmoitus yrityksen työnjohtolle. Pölyn ja melun syntymistä seurataan toiminnan aikana aistinvaraisesti.

D) Tiedot toiminnan lopettamisesta⁷

☒ Esitetty maa-ainesten ottamissuunnitelmassa.

kts. Artonkankaan maa-aineksen ottamissuunnitelma II

3. KAIVANNAISJÄTEALUE

E) Selvitys kaivannaisjätteen jätealueesta⁸

☒ Esitetty maa-ainesten ottamissuunnitelmassa.

Jätealueen sijainti ja pinta-ala (ha)

Pintamaat, hyötykäyttöön kelpaamattomat maa-ainekset, mahdolliset suuret kivet ja hakkuutähteet sijoitetaan toiminnan ajaksi alueen reunoille ottamistoiminnan etenemisen mukaan, jätealueen pinta-ala on noin 0,6 ha ja osa levitetään varastointialueelle.

Jätealueen perustaminen ja hoito

Jätealueelta poistetaan mahdollinen puusto.

Jätealueen ympäristö

kts. Artonkankaan maa-aineksen ottamissuunnitelma II

Selvitys maaperän ja pohjaveden tilasta

kts. Artonkankaan maa-aineksen ottamissuunnitelma II

Jätealueen ympäristövaikutukset ja niiden seuranta

Jätealueesta ei varsinaisesti aiheudu vaikutuksia ympäristöön, koska kaivannaisjätteet koostuvat luonnon omista materiaaleista. Läjityskasat toimivat toiminnan aikana melu-, pöly- ja näkösuojana.

Jätealueen käytöstä poistaminen ja jälkihoito

Kaivannaisjätteet levitetään ottamisalueelle maisemoinnin yhteydessä ja alueen metsitys tapahtuu joko luontaosesti tai keinollisesti.

F) Liitekartta 1:2000-1:10 000, josta käy ilmi kaivannaisjätteen jätealueiden sijainti ja lähiympäristö

☒ Esitetty maa-ainesten ottamissuunnitelmassa

4. LISÄTIETOJA

Yhdyshenkilön nimi ja yhteystiedot (osoite, puhelin ja sähköpostiosoite)

Tornator Oyj / Taisto Saarelainen, Muuntamontie 2, 80110 Joensuu, GSM +358 40 748 30 60, taisto.saarelainen@tornator.fi

OHJEITA:

YLEISTÄ

Kaivannaisjätteen jätehuoltosuunnitelma:

Kaivannaisjätteen jätehuoltosuunnitelma on laadittava maa-ainesten *ottamistoiminnassa syntyvästä kaivannaisjätteestä*. Vaatimus kaivannaisjätteen jätehuoltosuunnitelmasta koskee maa-ainelain 5 a § ja 16 b nojalla tapahtuvaa maa-ainesten ottamista sekä ympäristönsuojelulain 103 a § tarkoittamaa kivenlouhimoa, muuta kiven louhintaa ja kivenmurskausta. Kaivannaisjätteen jätehuoltosuunnitelma on osa maa-ainesten ottamissuunnitelmaa. Kaivannaisjätteen jätehuoltosuunnitelma tulee esittää maa-ainelain mukaisen lupahakemuksen yhteydessä myös silloin, jos maa-aineksen ottaminen ei edellytä ottamissuunnitelmaa (maa-ainelaki 5 §:n 1 mom). Kaivannaisjätteen jätehuoltosuunnitelma tehdään vain luvanvaraisesta toiminnasta, joten kotitarveottamisesta suunnitelmaa ei vaadita.

Kaivannaisjätteen jätehuoltosuunnitelman laatimisen keskeiset tavoitteet ovat jätteiden synnyn ehkäisy, jätteiden hyödyntämisen edistäminen sekä jätteiden turvallinen käsittely ja ympäristön pilaantumisen ehkäisy

Jätehuoltosuunnitelman toimittaminen viranomaiselle ja aikataulu:

Kaivannaisjätteen jätehuoltosuunnitelma käsitellään maa-ainesten ottamislupahakemuksen yhteydessä. Jos ottaminen edellyttää lisäksi ympäristöluvan, jätehuoltosuunnitelma liitetään ympäristölupahakemukseen. Jos maa-ainesten ottamislupa on haettu ennen ympäristölupaa tai sitä haetaan samanaikaisesti ympäristöluvan kanssa, niin tällöin maa-ainesten ottamissuunnitelma tai siihen sisältyvä kaivannaisjätteen jätehuoltosuunnitelma kopioidaan osaksi ympäristölupahakemusta.

Voimassa olevien maa-ainesten ottamislupien jätehuoltosuunnitelma esitetään maa-ainelupaa tai ympäristölupaa valvovalle viranomaiselle valvontatarkastuksen yhteydessä. Ensimmäisen kerran suunnitelma tulee esittää **30.4.2009** mennessä. Kaivannaisjätteen jätehuoltosuunnitelmaa koskeva vaatimus ei koske ottamistoimintaa, joka on jo päättynyt ja josta lopputarkastus on tehty ennen 1.6.2008.

Jätehuoltosuunnitelma laaditaan koko toiminta-ajalle, mutta se tarkistetaan viiden vuoden välein. Jätehuoltosuunnitelma tulee toimittaa ensisijassa sähköisesti valvontaviranomaiselle.

1. LUPATIEDOT

Tässä kohdassa esitetään keskeiset maa-ainestenottamislupaa tai ympäristölupaa koskevat tiedot.

2. KAIVANNAISJÄTE

1) Kaivannaisjätteen laji ja ominaisuudet

Kaivannaisjätteellä tarkoitetaan kallio- tai maaperässä luonnollisesti esiintyvän orgaanisen tai epäorgaanisen aineksen irrotuksessa tai sen varastoinnissa, rikastamisessa tai muussa jalostamisessa syntyvää jätettä. Maa-ainesten ottamisen yhteydessä syntyviä kaivannaisjätteitä voivat olla esimerkiksi ottamisalueiden pintamaat, sivukivet, vesiseulonta- ja selkeytysaltaiden hienoainekset, kivituhka ja vastaavat ainekset.

Maa-ainesten ottamisessa syntyvät kaivannaisjätteet ovat yleensä pilaantumattomia joko pysyviä (inerttejä) tai ei pysyviä maa-aineksia. Pilaantumaton maa-aines ja pysyvä kaivannaisjäte on määritelty kaivannaisjäteasetuksen (379/2008) 2 §:n 1 momentin 2 ja 3 kohdissa. Mikäli ottamistoiminnassa syntyy pilaantuneita kaivannaisjätteitä, ne yksilöidä ao. kohdassa.

2) Arvioi kaivannaisjätteenkokonaismäärästä

Ilmoitetaan kaivannaisjätelajeittain arvio koko tuotantoaikana syntyvästä kaivannaisjätteen määrästä teoreettisina kiintokuutiometreinä.

3) Kuvaus jätteen hyödyntämisestä ja käsittelystä

Valitaan vaihtoehtoista joko 1, 2 ja/tai 3.

1. Kaivannaisjäte käytetään ottamisalueen suojarakenteisiin, jälkihoitoon ja maisemointiin
2. Kaivannaisjäte kuljetetaan ottamisalueen ulkopuolelle hyödynnettäväksi
3. Kaivannaisjäte varastoidaan alueelle yli 3 vuodeksi. Alueelle perustetaan kaivannaisjätteen jätealue, lomakkeen kohta E.

Tarvittaessa jätteiden hyödyntämistä ja käsittelyä kuvataan tarkemmin oikeanpuoleisessa sarakkeessa. Ottamistoiminnassa syntyviä kaivannaisjätteitä voidaan hyödyntää ja käsitellä tehokkaasti. Pintamaita, kiviä ja kivennäismaita voidaan usein käyttää jälkihoidossa pintarakenteena sekä täyttöjen tekemiseen. Suuret kivet ja lohkareet voidaan murskata kiviainestuotteiksi. Kannot ja muu puuaines voidaan hakettaa ja viedä poltettavaksi tai käyttää pintarakenteena. Vesiseulonta ja selkeytysaltaiden hienoainekset voidaan käyttää maisemoinnissa ja ympäristönhoidossa.

Mikäli ottamistoiminnassa syntyneitä kaivannaisjätteitä ei voida käyttää hyödyksi ja ne joudutaan varastoimaan ja sijoittamaan ottamisalueelle, jätehuoltosuunnitelman tulee sisältää tiedot kyseisen kaivannaisjätteen käsittelypaikasta eli *kaivannaisjätteen jätealueesta*. Kaivannaisjätteen jätehuoltosuunnitelmassa tarvittavia tietoja kaivannaisjätteen jätealueesta on käsitelty kohdassa 10.

4) Tiedot kaivannaisjätteen ympäristövaikutuksista

Kaivannaisjätteistä ja niiden varastoinnista mahdolliset aiheutuvat ympäristövaikutukset kuvataan tässä, mikäli tietoja ei ole esitetty ottamissuunnitelmassa. Tyypillisiä ympäristövaikutuksia voivat olla esimerkiksi pohjavesi-, pintavesi-, melu- sekä maisemahaitat. Jätealueen ympäristövaikutuksia on tarkasteltu kohdassa 10.

5) Ympäristön pilaantumisen sekä muiden vaikutusten ehkäisemiseksi toteutettavat toimet toiminnan aikana ja sen päätyttyä

Ottamistoiminnan haitallisten vaikutusten ehkäisemiseksi toteutettavat toimet toiminnan aikana ja sen päätyttyä esitetään tässä, mikäli niitä ei ole esitetty ottamissuunnitelmassa. Mikäli tiedot on esitetty ottamissuunnitelmassa laitetaan rasti " Esitetty maa-ainestenottamissuunnitelmassa" –kohtaan.

6) Seuranta ja tarkkailu toiminnan aikana ja sen päätyttyä

Toiminnan seuranta ja tarkkailu kuvataan tässä, mikäli ko.tietoja ei ole esitetty ottamissuunnitelmassa. Mikäli tiedot on esitetty ottamissuunnitelmassa laitetaan rasti " Esitetty maa-ainestenottamissuunnitelmassa" –kohtaan.

7) Toiminnan lopettaminen

Toiminnan lopettaminen kuvataan tässä, mikäli ko.tietoja ei ole esitetty ottamissuunnitelmassa. Mikäli tiedot on esitetty ottamissuunnitelmassa laitetaan rasti " Esitetty maa-ainestenottamissuunnitelmassa" –kohtaan.

3. KAIVANNAISJÄTEALUE

8) Selvitys kaivannaisjätteen jätealueesta

Esitetään tiedot kaivannaisjätteen jätealueesta ja sen ympäristöstä sekä tiedot jätealueen ympäristövaikutuksista ja seurannasta. Lisäksi esitetään tiedot jätealueen käytöstä poistamisesta ja jälkihoidosta sekä niihin liittyvästä tarkkailusta. Tiedot tulee esittää, mikäli niitä ei ole esitetty ottamissuunnitelmassa. Jätealueista esitetään lisäksi *liitekartta 1:2000 - 1:10 000*. Mikäli tiedot on esitetty ottamissuunnitelmassa laitetaan rasti " Esitetty maa-ainestenottamissuunnitelmassa" –kohtaan.

Mikäli maa-ainesten ottamisessa syntyvää pilaantumaton tai pysyvää kaivannaisjätettä varastoidaan ja sijoitetaan ottamisalueelle yli kolmeksi vuodeksi, tulee kaivannaisjätehuoltosuunnitelmassa esittää tiedot kyseisestä **kaivannaisjätteen jätealueesta**. Mikäli kaivannaisjäte on muuta kuin pilaantumaton tai pysyvää, niin määräaika kaivannaisjätealueen perustamiselle on 1 vuosi.

4. LISÄTIETOJA ANTAA

Ilmoitetaan yhteyshenkilön nimi ja yhteystiedot, jolta voi tiedustella kaivannaisjättesuunnitelmasta yksityiskohtaisempia tietoja.

15.3.2024



TORNATOR OYJ

ARTONKANKAAN MAA- AINEKSEN
OTTAMISSUUNNITELMA II

c MML

146-424-2-14

Suuntakartta Oy

Sisällysluettelo

1 PERUSTIEDOT	3
1.1 YLEISTÄ	3
1.2 PERUSTELUT SUUNNITELLULLE TOIMINNALLE	3
1.3 ALUEEN SIAINTI	4
1.4 ALUEEN NYKYTILA	4
1.5 POHJAVESI- JA PINTAVESITIEDOT	7
1.6 POHJAKARTTA	8
2 SUUNNITELMAN TARVE JA TAVOITE	8
2.1 MAA-AINESLAIN VAATIMUKSET	8
3 ALUEEN SUOJELULLINEN MERKITYS	9
3.1 KAAVOITUKSELLINEN TILANNE	9
3.2 POHJAVESIEN SUOJELUN JA KIVIAINESHUOLLON YHTEENSOVITTAMINEN (POSKI)	10
3.3 VAIKUTUKSET YMPÄRISTÖÖN JA TOIMENPITEET VAIKUTUKSIEN LIEVENTÄMISEKSI SEKÄ SEURANTA	11
4 SUUNNITELMAN TOTEUTUMINEN	14
4.1 AIKATAULU	14
4.2 SUUNNITeltu OTTAMISTOIMINTA	14
4.3 TIEJÄRJESTELYT	16
4.4 TURVALLISUUS	16
4.5 JALOSTUS JA VARASTOINTI	17
4.6 KAIVANNAISJÄTTEEN JÄTEHUOLTOSUUNNITELMA	17
4.6 KUULEMISET JA LAUSUNTOPYYNNÖT	17
4.8 ALUEEN MAISEMOINTI JA JÄLKIKÄYTTÖ	18
LÄHTEET:	19

LIITTEET:

- | | |
|--|------------------|
| 1. Ote alueen maanomistajuudesta | |
| 2. Sijaintikartta | |
| 3. Yleiskartta | |
| 4. Ote Pohjois-Karjalan maakuntakaavasta | |
| 5. Metsätalousskartta ja kuviotiedot | |
| 6. Nykytilanne-/ Suunnitelmakartta | MK. 1:1000 |
| 7. Leikkaukset A-A1 ja B-B1 | MK. 1:1000/1:500 |
| 8. Lopputilannekartta | MK. 1:1000 |

Kansikuva: Maanmittauslaitoksen ilmakeku vuodelta 2022 suunnitelma-alueesta ja sen ympäristöstä. © MML

SUUNNITELMASELOSTUS

1 PERUSTIEDOT

1.1 Yleistä

Tornator Oyj hakee Ilomantsin kuntaan, Siikavaaransalo – nimisellä, rek.nro 146–424–2–14 tilalla sijaitsevalle alueelle maa-aineslain (555/1981) mukaista maa-aineksen ottamislupaa. Ottamisaluetta kutsutaan nimellä Artonkangas II. Hakemuksen mukainen alue sijaitsee Ilomantsin keskustan itäpuolella noin 20,5 kilometrin etäisyydellä, Möhkön kyläkeskuksen koillispuolella.

Kyseessä on olemassa olevan ottamisalueen ottamistoiminnan jatkaminen alueella, jota on tarkoitus laajentaa koillisen suuntaan.

Lupahakemusta koskevan alueen (suunnitelma-alue) kokonaispinta-ala on 4,9 ha. Varsinaisen kaivualueen (ottamisalueen) pinta-ala on 2,7 ha. Haettava kokonaisottomäärä on 50 000 m³ltr. Alueelta saatava maa-aines on soraa ja hiekkaa (kuva 1). Hakija omistaa suunnitelma-alueen kiinteistöt, liitteenä on lainhuuto (liite 1). Luvan voimassaoloajaksi esitetään kymmentä (10) vuotta.

Tornator Oyj hakee maa-aineslain 21 §:n mukaista lupaa aloittaa maa-ainesten ottotoiminta ennen kuin maa-aineslupapäätös on saanut lainvoiman ja vakuudeksi esitetään varsinaiseen ottamistoimintaan asetettua vakuutta, perustelut ks. kappale 4.1.

1.2 Perustelut suunnitellulle toiminnalle

Suunnitellun ottamisalueen maa-aineksia tultaisiin käyttämään luvanhakijan omistamien metsätilojen metsätieverkoston peruskorjauksissa, laajennuksissa ja kunnossapidossa. Alue sijaitsee keskeisellä paikalla käyttökohteisiin nähden.

Alueella ei ole yhteiskunnan vedenhankinnan kannalta tärkeitä pohjavesivarantoja.

Kohde sijoittuu alueelle, jossa on ollut luvanvaraista ottamistoimintaa jo vuodesta 2017 lähtien. Viimeisimmän luvan on myöntänyt Ilomantsin kunnan, Kuntaympäristölautakunta 31.8.2017 § 8, joka on voimassa vielä 4.9.2027 asti. Luvan mukainen ottamismäärä on kokonaisuudessaan käytetty.

Hakijan käsityksen mukaan kohteen ympäristössä ei ole nykyisen toiminnan myötä tapahtunut merkittäviä haitallisia muutoksia eikä hakijan tietoon ole tullut merkittäviä valituksia melusta tai pölystä. Toiminnan merkittävimmät ympäristövaikutukset ovat melu ja pöly, jotka ovat toiminnanaikaisia, eivät pysyviä. Hakemuksen mukainen toiminta tulisi olemaan volyymiltaan jokseenkin saman tasoista kuin aikaisemmin.

Lähin asumus sijaitsee 950 m etäisyydellä suunnitelma-alueen reunasta mitattuna. Kivenlouhimojen, muun kivenlouhinnan ja kivenmurskaamojen ympäristönsuojelusta annetun valtioneuvoston asetuksen (800/2010, ns. MURAUSETUS) 3 §:n mukaiset sijoittumisedellytykset tältä osin täyttyvät.

1.3 Alueen sijainti

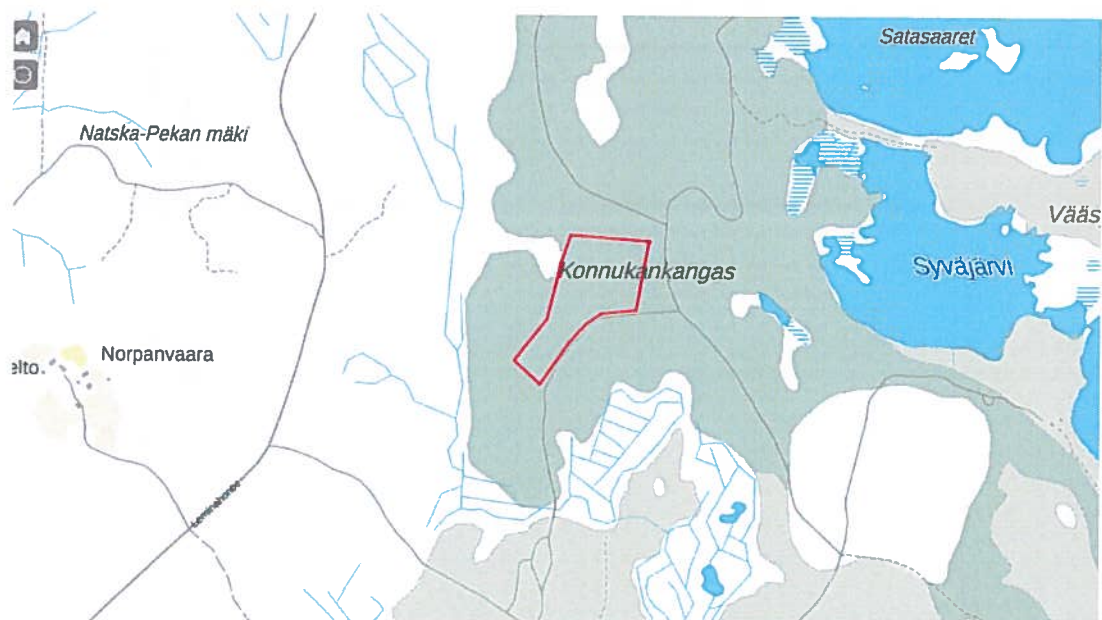
Suunniteltu maa-aineksen ottamisalue sijaitsee Ilomantsin kunnan Möhkön kyläkeskuksen koillispuolella noin 6 km etäisyydellä ja Ilomantsin taajamasta on matkaa kohteeseen tietä pitkin noin 27 km. Sijainti on esitetty liitteenä olevissa sijainti- ja yleiskartoissa (liite 2 ja 3).

Kohteen koordinaatit ovat **ETRS-TM35FIN N: 6956740 E: 722470**.

1.4 Alueen nykytila

Kallioperä on alueella Grano-, kvartsidioriitti. <https://gtkdata.gtk.fi/maankamara/>

Suunniteltu ottamisalue osa suurempaa soravaltaista muodostumaa. (kuva 1)

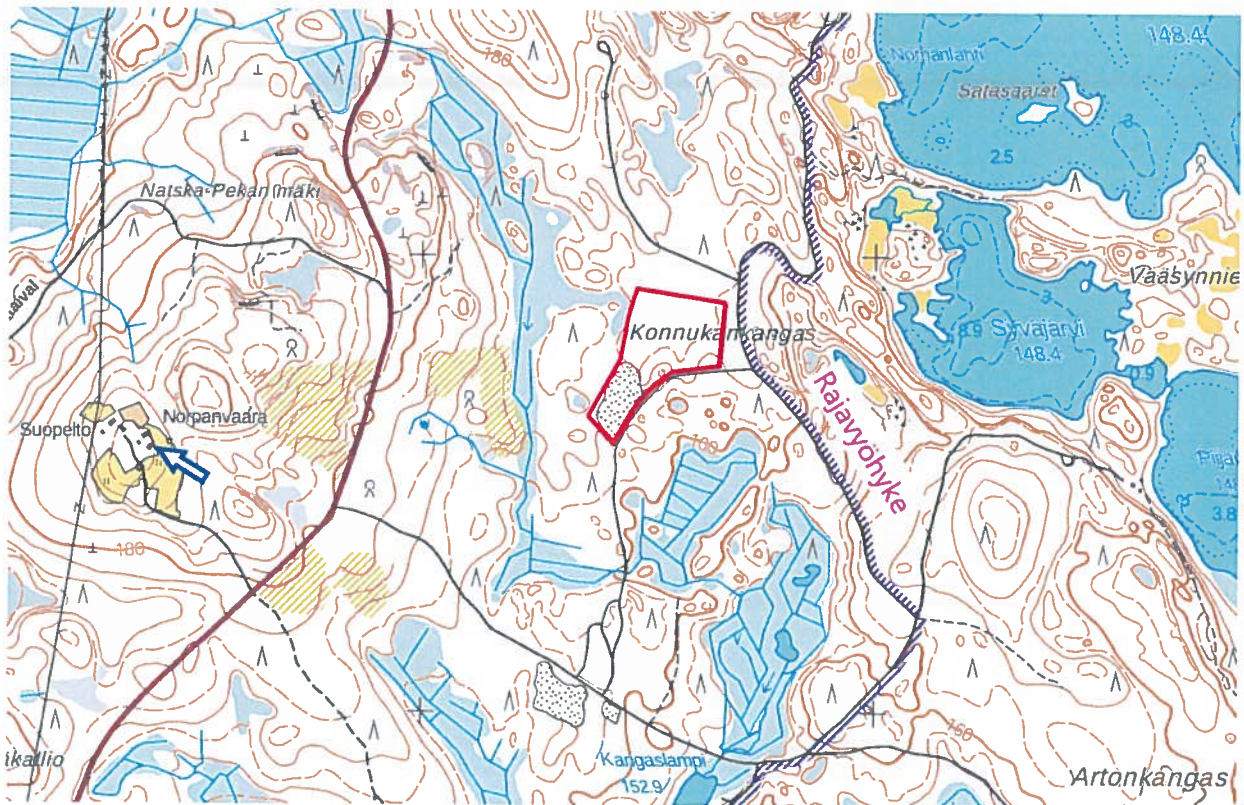


Kuva 1. Yleiskuva maa-ainesmuodostumista (lähde: GTK maankamara). Suunnitelma-alue on rajattu likimain punaisella viivalla. Vihreällä rasterilla on esitetty soravaltaisen- ja vaalean vihreällä hiekka muodostuma.

Suunnitelma-alue sijoittuu luode-kaakkosuuntaiseen harjumuodostumaan varsin tasaiselle alueelle, jossa on hyvin loivapiirteisiä ja matalia suppia ja kumpareita. (kuva 3 ja suunnitelmakartat)

Alueen kaakkoissivusta rajautuu metsäautotiehen, jonka kautta liikennöinti alueelle tapahtuu. Rajavyöhykkeen takaraja kulkee suunnitelma-alueen itäpuolella 40...70 m etäisyydellä. (kuva 2)

Kolmasosa suunnitelma-alueesta sijoittuu ottamistoiminnan piirissä olleelle alueelle ja loppuosa sijoittuu metsätalous käytön piirissä olevalle kuivahkolle kankaalle, jossa kasvaa tasalaatuista noin 17 metrin pituista mäntypuustoa, liitteenä on metsätalouskartta ja kuvioiden tiedot (liite 5 ja kuvat 2, 4 sekä kansikuva).



Kuva 2. Maastokartta alueesta ja sen lähiympäristöstä, johon suunnitelma-alue on rajattu punaisella viivalla, lähin asumus on merkitty nuolella. (c MML)



Kuva 3. Kohdealueen korkokuva, johon suunnitelma-alue on rajattu punaisella. Karttapaikan varjostuskuva (© MML).



Kuva 4. Suunnitelma-alueen pohjoisosan puusto on noin 17 metrin pituista tasalaatuista mäntymetsää.

Maanpinnankorkeus vaihtelee itse suunnitelma-alueella +163,5...+170,5 m (mpy). Maanpinnanmuodot on esitetty tarkemmin nykytilanne-/suunnitelmakartalla ja leikkauspiirroksilla (liitteet 6 ja 7) sekä kuvalla 3.

Ottamisalueen rajauksen sisäpuolella ei hakijan käsityksen mukaan ole metsälain 10 §:n mukaisia kohteita. Kohteen länsi- ja kaakkoispuolella on pienialaisia soistuneita alueita, jotka ovat supien pohjalla, ottamisalueen rajaus ei ulotu näille alueille asti.

Suunniteltu ottamisalue ei sijaitse valtakunnallisesti arvokkaalla harju- tai kallioalueella eikä ulotu maakunnallisesti arvokkaalle harju- tai kallioalueelle. Ottamisalueeksi rajatun alueen kasvustoa voitaneen luonnehtia tavanomaiseksi saatavilla olevien tietojen pohjalta.

Suunnitelma-alueen välittömässä läheisyydessä ei ole tiedossa olevia muinaismuistoja, muinaishautoja tai merkittäviä sotahistoriallisesti kohteita.

Lähin Natura-alue on Petkeljärvi - Putkelanharju – FI0700044. Se sijoittuu kohteen lounaispuolelle noin 9,5 km päähän. Lähin luonnonsuojelualue on Sompurinniemen luonnonsuojelualue YSA207017, joka on alueen itäpuolella noin 1,4 km päässä.

Lähin häiriintyvä kohde on länsipuolella sijaitseva asumus Norpanvaara, jonne on matkaa suunnitelma-alueen reunasta 950 metriä. (kuva 2 ja liite 3)

1.5 Pohjavesi- ja pintavesitiedot

Suunnitelma-alue ei sijoitu ympäristöhallinnon luokittelemalle pohjavesialueelle (SYKE, pohjavesialueet). Lähin luokiteltu pohjavesialue on Sysmänsärkkä, luokka 2, tunnus 07146017, joka sijaitsee noin 1,9 kilometrin etäisyydellä luoteen suunnassa.

Suunnitelma-alueen rajauksen sisäpuolella tai sen välittömässä läheisyydessä ei ole tiedossa olevia tai havaittu maastokäynnin yhteydessä lähteitä tai talousvesi kaivoja. Alueen länsipuolella noin 370 m etäisyydellä on lähde (kuva 2).

Luonnontilaisia pienvesiä tai puroja ei ole suunnitelma-alueella. Lähin pintavesi kohde on itäpuolella noin 0,25 km supan pohjalla oleva pieni lampi. (kuva 2)

Suunnitelma-alueen eteläosassa sijaitsevasta pohjavesiputkesta on pohjavedenpinnan korkeushavainto 28.2.2024 +161,25 m N2000. Kaakkoissivustan tuntumassa sijaitsevan supan pohjalla olevan luonnontilaisen suon pinnankorkeus on +159,5 m.

Pohjaveden virtaus noudattaa pääpiirteissään maanpinnan korkokuvaa. Edellä mainittujen havaintojen ja kartta tarkastelun perusteella suurin osa alueella

muodostuvasta pohjavedestä kulkeutuu kohti eteläpuolella sijaitsevaa ojitettua suota kohti. Suunnitelmassa on arvioitu ylimmäksi pohjavedenpinnan korkeudeksi eteläosassa tasoa + 161,5 mpy ja pohjoisosassa tasoa +162,5 m, koska maaston korkeus kasvaa tasaisesti pohjoisen suuntaan mentäessä. Suunnitelma-alueen pohjoisosaan on syytä asentaa toinen pohjavesiputki pohjavedenpinnan korkeuden varmistamiseksi toiminnan edetessä.

Suunnitelma-alue sijoittuu vettä läpäisevälle soravaltaiseen muodostumaan, sen vuoksi hulevedet eivät valu pintaa pitkin alueen ulkopuolelle, vaan imeytyvät suoraan maaperään. Lisäksi varsinaisen ottamisalueen ympärillä on koko toimintajan maa-ainesluiskat valunnan esteenä. Valunnan vähäisyyden takia suunnitellulla toiminnalla ei arvioida olevan vedenlaatua muuttavaa vaikutusta alueen pintavesiin, eikä lisäystä alapuolisissa ojissa virtaaviin vesimääriin, myös pölynsidonnassa käytettävä vesi sitoutuu materiaaleihin.

1.6 Pohjakartta

Suunnitelman pohjakarttana on käytetty Suuntakartta Oy:n laatimaa 1:1000 karttaa, joka on laadittu 28.2.2024 suoritetun maastomittauksien sekä MML:n laserkeilausaineiston pohjalta. Koordinaattijärjestelmänä on käytetty **ETRS-TM35FIN** ja korkeusjärjestelmä **N2000**. Kiinteistötiedot on merkitty kartalle MML:n kiinteistörekisterin mukaan.

2 SUUNNITELMAN TARVE JA TAVOITE

2.1 Maa-aineslain vaatimukset

Maa-aineslain 24.7.1981/555 4 §:n mukaan kiven, soran, hiekan, saven ja mullan ottamiseen on saatava lupa. Lupa ei ole kuitenkaan tarpeen, jos aineksia otetaan omaa tai toisen tavanomaista kotitarvekäyttöä varten.

Maa-aineslain 5 §:n mukaan on lupaa haettaessa aineksen ottamisesta ja ympäristön hoitamisesta, sekä mikäli mahdollista alueen myöhemmästä käyttämisestä, esitettävä ottamissuunnitelma. Sen vaatimustason ja ehdot määrittelee lupaviranomainen kussakin tapauksessa erikseen. Suunnitelma ei kuitenkaan ole tarpeen, jos hanke on laajuudeltaan ja vaikutuksiltaan vähäinen. Luvan myöntämiseen riittää tällöin lupaviranomaiselle toimitettava yksilöity lupahakemus.

Maa-aineslain 6 §:n mukaan lupa ainesten ottamiseen on myönnettävä, jos on esitetty asianmukainen ottamissuunnitelma eikä ottaminen tai sen järjestely ole ristiriidassa maa-aineslain 3 §:ssä säädettyjen rajoitusten kanssa seuraavasti:

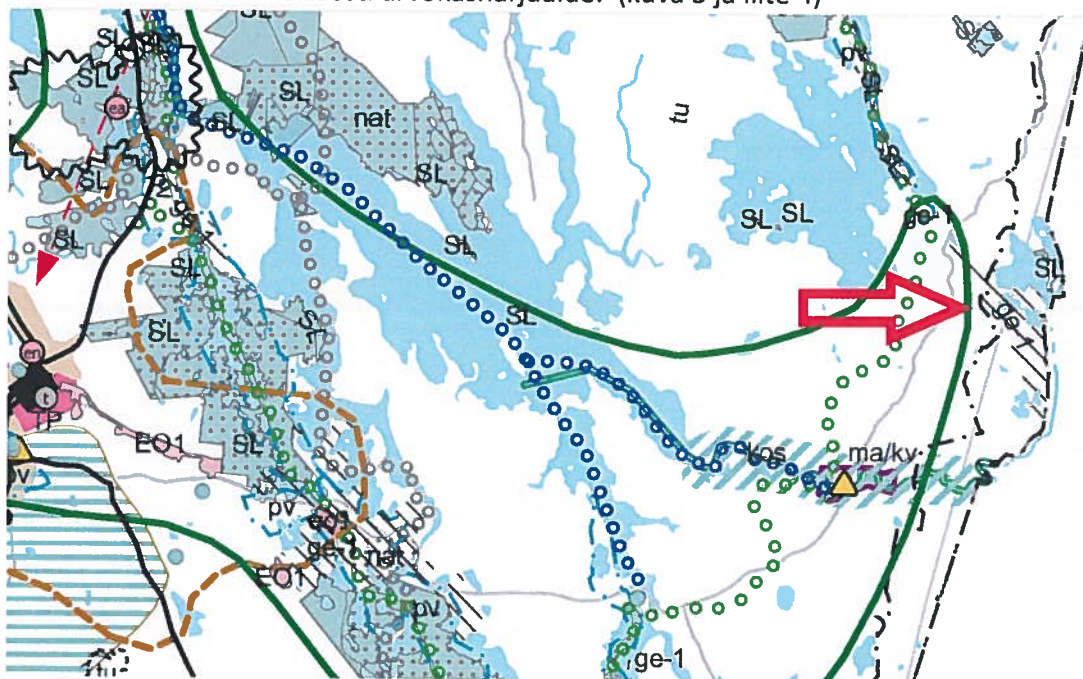
"Tässä laissa tarkoitettuja aineksia ei saa ottaa niin, että siitä aiheutuu kauniin maisemakuvan turmeltumista, luonnon merkittävien kauneusarvojen tai erikoisten luonnonesiintymien tuhoutumista taikka huomattavia tai laajalle ulottuvia vahingollisia muutoksia luonnonolosuhteissa.

Ottamispaikat on sijoitettava ja ainesten ottaminen järjestettävä niin, että ottamisen vahingollinen vaikutus luontoon ja maisemakuvaan jää mahdollisimman vähäiseksi eikä toiminnasta aiheudu asutukselle tai ympäristölle vaaraa tai kohtuullisin kustannuksin vältettävissä olevaa haittaa".

3 ALUEEN SUOJELULLINEN MERKITYS

3.1 Kaavoituksellinen tilanne

Pohjois-Karjalan maakuntakaava kartalla 2040 ei ole osoitettu merkintöjä suunnitellulle ottamisalueelle. Lähin merkintä kaavassa on koillispuolella oleva ge1-merkintä eli maakunnallisesti arvokasharjualue. (kuva 5 ja liite 4)



Kuva 5. Ote Pohjois-Karjalan maakuntakaavasta, johon suunniteltu alue on merkitty punaisella nuolella.

Alueen itäpuolella on Ilomantsin kunnan kaakkoisosan rantaosayleiskaava, suunnitelma-alue ei ulotu kaava-alueelle.

3.2 Pohjavesien suojelun ja kiviaineshuollon yhteensovittaminen (POSKI)

Suunnittelukohde sijoittuu POSKI- eli pohjavesien suojelun ja kiviaineshuollon yhteensovittaminen – projektin inventoinnin yhteydessä määritellyn ensisijaisesti maa-aineksen ottamiseen varatun alueen pohjoispuolelle ja Artonkankaan maakunnallisesti arvokkaan harjualueen lounaispuolelle, jonne on matkaa alueen reunasta noin 40 metriä (kuva 6).



Kuva 6. Ote Pohjois-Karjalan ELY-keskukselta v. 2017 saadusta Poski rajausta kartasta, jossa maakunnallisesti arvokas harjualue rasteroitu vaalean ruskealla. Suunnitelma-alue on rajattu punaisella viivalla.

3.3 Vaikutukset ympäristöön ja toimenpiteet vaikutuksien lieventämiseksi sekä seuranta

Kuten kohdassa 1.2 kerrotaan aikaisempi toiminta ei ole aiheuttanut merkittäviä haitallisia muutoksia ympäristössä. Hakemuksen mukainen toiminta tulisi olemaan saman tasoista kuin aikaisemminkin.

Yleiseen viihtyvyyteen ja ihmisen terveyteen

Kun toiminnassa käytetään hakemuksessa esitettyjä pölyn- ja meluntorjuntakeinoja toiminnasta ei arvioida aiheutuvan merkittävää haittaa yleiseen viihtyvyyteen tai ihmisten terveyteen. Toiminta ei ole jatkuvaa, vaan urakaluonteista. Ottamisalue sijoittuu matalaan harjumuodostuman osaan, jota ympäröi laaja alaiset talousmetsät. Toiminnan ei muuta merkittävästi kaukomaiseman nykytilaa, koska harju on matala ja ympäröivässä maastossa on saman korkuisia tai korkeampia mäkiä. Etelänsuuntaan ottamisalue näkyy jonkin verran pitemmälle, jos puusto poistetaan tältä suunnalta (kuva 3).

Lähimpään häiriintyvään kohteeseen on matkaa suunnitelma-alueen reunasta noin 950 m. Ottamistoiminnassa käytettävät työkonet työskentelevät pääsääntöisesti ottamisalueen pohjalla myös murskauslaitos ja seurat sijoitetaan pohjalle. Tällöin lähimpien rakennusten ja alueen pohjalla työskentelevien koneiden väliin jää ottamistoiminnan myötä syntyvä irtomaaluiska ja välimaastossa kasvava puusto sekä maaston muodot. Etäisyyden ja välimaaston puuston vuoksi arvioidaan, että melutaso laskee lähimmässä häiriintyvässä kohteessa alle sallitun melutason 45 dBA.

Toiminnanharjoittaja huolehtii alueen siisteydestä, eikä alueella säilytetä romua tai muuta asiaankuulumatonta tavaraa. Mikäli alueen toiminnasta aiheutuvasta melusta tai pölystä tulisi valituksia, selvitetäisiin melun/pölyn lähde ja valituksiin reagoitaisiin tarpeen mukaan. Melu- ja pölyn leviämistä ympäristöön seurataan aistinvaraisesti. Myös laitteiston tekniikkaa säätämällä tai vaihtamalla tekniikkaa voidaan vaikuttaa melun ja pölyn leviämiseen mm. murskainten koteloinneilla tai vesikastelu järjestelmillä. Alueella työskennellään noudattaen työturvallisuuslain mukaisia työskentelytapoja. Suunnitelma-alueen ympäristössä sijaitsevilla metsäalueilla on mahdollista marjastaa, sienestää ja metsästää kuten nykyisinkin. Ottamistoiminnan päätyttyä maisemallisia vaikutuksia vähennetään palauttamalla alue metsätaloudekäyttöön jälkihoitotoimenpiteillä (kts. kappale 4.8).

Luontoon ja luonnonsuojeluarvoihin sekä rakennettuun ympäristöön

Suunnitelma-alueen metsät ovat käsiteltyjä talousmetsiä ja ympäröivät turvemaat on ojitettu. Merkittäviä luontoarvoja ei arvioida menetettävän suunnitellun toiminnan myötä. Lähin luonnontilainen kohde on alueen itäpuolella supan pohjalla sijaitseva lampi, jonne on matkaa ottamisalueen reunasta noin 250 metriä. Tälle välimatkalle jää lammelta alueelle päin edetessä puustovyöhyke, lampi on yli 10 m alempana ottamisalueeseen nähden.

Ottamisalue ei tule erottumaan merkittävästi paikallismaisemassa, koska alue sijoittuu matalaan harjumuodostuman osaan. Aluetta ympäröi myös laajat talousmetsät. Suunniteltu toiminta ei muuta oleellisesti paikallis- ja kaukomaiseman nykytilaa. (kuvat 2, 3 ja kansikuva)

Suunniteltu ottamistoiminta ei aiheuta huomattavia tai laajalle ulottuvia vahingollisia muutoksia luonnonolosuhteissa. Maanpinnanmuodot muuttuvat suunnitellulla ottamisalueella toiminnan vuoksi. Toiminnan edettyä menetetään varsin tavanomaista kasvillisuutta. Eläimistöön kohdistuvat vaikutukset ovat vähäisiä, sillä ottamisalueella ja sen lähiympäristössä elävälle lajistolle soveliaita vastaavia elinympäristöjä on lähialueella. Ottamistoiminnan jälkeen eläimet voivat käyttää aluetta elinympäristönään kuten tähänkin asti.

Alueen välittömässä läheisyydessä ei ole luonnonsuojelualueita eikä tiedossa olevia muinaismuistoja tai muinaishautoja, lähimmät luonnonsuojelualueet on kerrottu kappaleessa 1.4.

Vesistöön ja sen käyttöön

Suunnitelma-alueen toiminnalla ei arvioida olevan vaikutusta alueen pintavesiin, eikä lisäystä alapuolisissa ojissa virtaaviin vesimääriin, myös pölynsidonnassa käytettävä vesi sitoutuu materiaaleihin, koska sadanta- ja sulamisvedet imeytyvät nyky-/ lopputilanteessa suoraan maaperään. Alueella ei synny jätevesiä tai prosessijätevesiä. Vesistön käyttöön suunnitellulla ottotoiminnalla ei ole vaikutusta. (kts. 1.5)

Ilmaan johtuvien päästöjen vaikutukset

Alueella tapahtuvan toiminnan yhteydessä syntyvän pölyn määrän ja leviämiseen vaikuttavat useat tekijät, kuten raaka-aineen ominaisuudet, tuuliolosuhteet ja ilman suhteellinen kosteus. Pöly muodostuu hienojakoisista mineraaleista, joissa ei arvioida olevan haitta-aineita tai ravinteita. Pölyämistä vähennetään myös pitämällä putoamiskorkeudet mahdollisimman pieninä. Myös alueen työskentely- ja kuljetusväylien pölyämistä voidaan vähentää tarvittaessa kastelemalla, säännöllisellä tienhuollolla ja kunnossapidolla sekä pitämällä ajonopeudet alhaisina.

Suurin osa alueella syntyvistä pölyhiukkasista on halkaisijaltaan yli 10 µm, jotka laskeutuvat päästölähteen läheisyyteen. Pienemmät partikkelit kulkeutuvat pääosin tuulen mukana koillispuolelle arviolta noin 100 m päähän päästölähteestä. Vastaavanlaisissa kohteissa pölyleijuman suojaetäisyys pölylähteestä lähimpään häiriintyvään kohteeseen vapaassa tilassa on 300 m (Tielaitoksen julkaisu: Asfalttiasemien ja kivenmurskaamoiden ympäristösuojelu 1994). Suunnitelma-alueen reunasta lähimpään asumukseen on matka 1,9 kilometriä, joka sijaitsee alueen länsipuolella.

Pölyhaitan arvioidaan jäävän hankealueelle, eikä pölystä aiheudu merkittävää haittaa asutukselle tai naapuritilojen muulle käytölle. Pölyäminen pyritään pitämään mahdollisimman pienenä työsuojelullisista syistä, koska pölyn vaikutukset kohdistuvat lähinnä alueen työntekijöihin. Suunnitelulla ottamistoiminnalla ei arvioida olevan toiminnan aikana tai toiminnan jälkeisiä merkittäviä vaikutuksia suunnitelma-alueen ympäristössä oleviin metsätalousmaihiin tai metsän kasvuun, koska ottamisalueet ovat suhteellisen pienialaisia.

Vaikutukset maaperään ja pohjaveteen

Ottamistoiminta toteutetaan siten, että pohjavedenpinnan yläpuolelle jää vähintään 2 metrin luonnontilainen suojamaakerros laskettuna pohjavedenpinnan ylimmästä havaitusta tasosta.

Alueella ei säilytetä pidempiaikaisesti polttoaineita, koneita tai laitteita, silloin kun niitä ei toiminnassa tarvita. Polttoaineita ja muita öljytuotteita käsitellään tukitoiminta-alueella ja varastoidaan vain välittömän tarpeen mukainen määrä polttoainetta. Tukitoiminta-alueen tiedot on esitetty hakemuksen kohdassa 4.2. Polttoainesäiliö on maanpäällinen, IBC-hyväksytty ja asianmukaisesti tarkistettu kaksoisvaippasäiliö. Tankkauslaitteisto on lukittava, jotta luvaton käyttö voidaan estää. Alueella voi olla lisäksi murskaustoiminnan aikana tiiviillä pohjalla varustettu aggregaatti, joka tuottaa sähköä mm. taukotuvalle. Mikäli alueella on tarpeen säilyttää murskaustoiminnan aikana hydraulikkaöljyä ja voiteluaineita, ne säilytetään murskauslaitoksen kalustoon kuuluvassa huoltokontissa tai vastaavassa tilassa.

Alueella ei tehdä koneiden tai laitteiden isompia huoltoja (määräaikaishuoltoja). Työkoneiden kuntoa seurataan säännöllisesti, jotta mahdolliset vuodot havaitaan välittömästi. Mahdolliseen polttoaine- tai öljyvahinkoon on varauduttu turpeella ja öljynimeytysmatoilla, jotka ovat murskauslaitoksen ja työkoneiden mukana. Murskaamon henkilökunta ja muut alueella työskentelevät työntekijät on opastettu toimimaan vahinkotilanteissa. Murskausasemalla sekä muissa koneissa on tarkistettut alkusammutuskalustot.

Alueelle ei missään toiminnan vaiheessa sijoiteta pohjaveden laadulle haitallisia materiaaleja tai purku kohteiden ylijäämämaita.

Vuotuinen toiminta ottamisalueella tulisi olemaan tämänhetkisen arvion mukaan 1–3 kuukautta/ vuosi. Joinakin vuosina alue voi toimia ainoastaan varastointialueena, jolloin ottamistoimintaa ei ole lainkaan. Tämän vuoksi toiminnasta mahdollisesti aiheutuva häiriö ympäristölle rajautuu suhteellisen lyhyelle ajalle.

Yhteenvetona voitaneen todeta, että suunnitelmassa esitetty toiminta ei ole ristiriidassa maa-aineslain 3 §:ssä esitettyjen rajoitusten kanssa.

4 SUUNNITELMAN TOTEUTUMINEN

4.1 Aikataulu

Tornator Oyj hakee hakemuksen mukaiselle alueelle maa-aineslain 21 §:n mukaista lupaa aloittaa maa-ainesten ottotoiminta ennen, kuin maa-aineslupapäätös on saanut lainvoiman ja vakuudeksi esitetään varsinaiseen ottamistoimintaan asetettua vakuutta.

Kaavoituksellisia tai luonnonsuojelullisia esteitä suunnitellulle ottotoiminnalle ei arvioida olevan. Suunnitelma-alue sijoittuu alueelle, jossa on ollut ottamistoimintaa jo vuodesta 2017 lähtien. Alue sijaitsee kaukana asutuksesta, puustoisten metsämaiden ympäröivällä alueella.

Lähin häiriintyvä kohde sijaitsee 950 metrin etäisyydellä. Kivenlouhimojen, muun kivenlouhinnan ja kivenmurskaamojen ympäristönsuojelusta annetun valtioneuvoston asetuksen (800/2010, ns. MURAU-asetus) 3 §:n mukaiset sijoittumisedellytykset tältä osin täyttyvät.

Toiminnan merkittävimmät ympäristövaikutukset, melu ja pöly ovat toiminnanaikaisia, eivät pysyviä. Toiminnan aiheuttamiin ympäristöriskeihin varaudutaan lupapäätöksien ja lupahakemuksessa kuvatulla tavalla. Suunnitellun toiminnan ei arvioida vaarantavan yksityistä tai yleistä etua.

4.2 Suunniteltu ottamistoiminta

Ottamisen eteneminen päälinjat on esitetty nykytilanne/suunnitelmakartalla ja leikkauspiirroksilla (liite 6 ja 7). Ottamisjärjestys tarkentuu toiminnan edetessä, mm. maa-aineksen laatu ohjaa ottamisen etenemistä. Ottamisaluetta käytetään valmiiden lajikkeiden varastointi- ja käsittelyalueena. Suunnitelmassa on varattu tilaa varastointi- ja käsittelyalueelle, jota ei välttämättä käytetä kokonaisuudessaan. Tarvittava varastointialueen laajuus tarkentuu työsuunnittelun ja jalostettujen lajikkeiden menekin mukaan.

Ottamistoiminnan jakamista eri vaiheisiin ei ole esitetty tässä suunnitelmassa, koska ottoalueen maa-aineksen laatu on erilaista alueen eri osissa, eikä erilajikkeiden menekkiä voi ennalta arvioida.

Vaiheistus toteutetaan ottamistoiminnan etenemisen mukaan, sikäli kun lopullinen pohjataso saavutetaan ja toiminnasta vapautuva tila antaa siihen mahdollisuuksia.

Toiminnan etenemisen mukaan alueen puusto raivataan pois ja pilaantumattomat pintamaat sekä hyötykäyttöön kelpaamattomat maa-aineet poistetaan alueelta ja nämä ainekset läjitetään ottamisalueen reunoille ja varastointi- ja käsittelykentän

rakenteisiin tai muuhun tarkoituksen mukaiseen paikkaan. Kannot poistetaan tai murskataan pintamaiden sekaan. Pintamaakasat pyritään sijoittamaan vettä huonosti läpäisevälle maaperälle, jotta sen ainesosien, erityisesti humuksen, huuhtoutumista pohjaveteen ei tapahtuisi. Suunnitelmakartoilla on esitetty pintamaiden läjitysalueet ohjeellisina. Reunoille kasatut ainekset toimivat toiminnan aikana melu-, pöly- ja näkösuojana.

Ottamistoiminnan aikana maa-ainesluiskat otetaan kaltevuuteen 1:1,5 ja maisemoinnin yhteydessä maa-ainesluiskat muotoillaan kaltevuuteen 1:2,5 (leikkauspiirros 7). Alimmat ottamistasot +163,5 m ja +164,5 m on esitetty suunnitelmakartoilla, jolloin pohjaveden yläpuolelle jää kahden (2) metrin paksuinen luonnontilainen suojamaakerros. Mikäli myöhemmin havaitaan, että pohja- tai orsiveden pinnantasot on eri kuin nyt arvioitu taso, tällöin ottamista ei kuitenkaan uloteta kahta (2) metriä lähemmäksi pohjaveden pinnan tasoa.

Tukitoiminta-alue

Suunnitelma-alueella varastoidaan polttoaineita tai säilytetään koneita (yöaikainen pysäköinti) sijoitetaan ne perustettavalle tukitoiminta-alueelle, joka sijoitetaan ottamisalueen (kaivualueen) ulkopuolelle tarkoituksen mukaiseen paikkaan, joka on myös pohjaveden suojelun kannalta turvallinen paikka. Taukotupa, jäteastiat, henkilökunnan autojen paikoitus ja wc sijoitetaan tukitoiminta-alueelle.

Tukitoiminta-alueen rakentamisella minimoidaan riskit öljy- ja muiden haitta-aineiden pääsyle maaperään sekä pinta- ja pohjaveteen. Tukitoiminta-alueella varastoidaan vain välittömän tarpeen mukainen määrä polttoainetta. Polttoainesäiliöt ovat maanpäällinen, lukittavia, tyyppihyväksytyjä ja tarkistettu kaksoisvaippasäiliö, joissa on laponesto mekanismi ja ylitäytönestin. Mahdollisesti tarvittavat öljyt ja voiteluaineet varastoidaan huoltokontissa tai vastaavasti, maksimissa näitä varastoidaan enimmillään 50 kg omissa astioissaan. Alueella ei suoriteta öljyn vaihtoja tai isompia huoltoja, eikä koneiden tai laitteiden pesua.

Tarvittaessa tukitoiminta-alueelle perustetaan suoja-alue, jossa maahan on asetettu suojakalvo (HPDE) kaukaloksi ja kaukalon päälle levitetään 30...50 cm paksuinen kerros hiekkaa. Suoja-alue perustetaan ympäröivää maastoa ylemmäksi, jolloin mahdollisten sulamis- tai pintavalumavesien pääsy suoja-alueelle estetään. Mahdollisiin polttoaine- tai öljyvahinkoon on varauduttu myös turpeella ja öljynimeytysmatoilla, murskaamon henkilökunta on opastettu toimimaan vahinkotilanteissa.

Ottamisalueen kokonaisottamismäärä on 50 000 m³tr ja lupaa haetaan 10 vuoden ajaksi. Teoreettisesti ottamisalueeksi rajatulla alueella on maa-ainesta enemmän kuin haettu määrä, koska kohteen maa-aineksen laatu on vaihtelevaa, jonka vuoksi oikean tyyppisen maa-aineksen saanti on varmistettu tekemällä alueen rajauksesta suurempi tarvetta nähden, myös kallion esiintyminen rajoittaa saantoa.

Alue pidetään siistinä koko toiminnan ajan eikä alueella säilytetä toimintaan kuulumattomia laitteita tai romuja. Alueella noudatetaan työturvallisuuslain mukaisia työskentelytapoja. Alueella työskentelevät henkilöt ovat ammattitaitoisia sekä heidät on perehdytetty toimimaan ympäristövahinkojen varalta. Alueella tapahtuvassa toiminnassa minimoidaan riskit öljy- ja muiden haitta aineiden pääsyle maaperään sekä pinta- ja pohjaveteen.

Ottamistoiminnassa käytetään maansiirtoon tarkoitettuja kaivinkoneita, pyöräkuormaajia ja materiaaleja jalostetaan siirrettävillä murskauslaitoksilla ja seuloilla. Murskauslaitos tuodaan alueelle murskausjakson alussa ja viedään pois jakson päättyttyä. Kuljetukset tapahtuvat kuorma-autoilla ja traktoreilla.

Ottamisalueella käytetään mahdollisimman tehokkaita ja kehittyneitä, teknisesti ja taloudellisesti käyttökelpoisia koneita ja laitteita. Koneet huolletaan säännöllisesti, mikä pienentää polttoaineen kulutusta ja sitä kautta päästöjä ilmaan sekä mahdollisia öljyvuotoja. Toiminta ei sisällä merkittäviä ympäristöriskejä. Kohteessa käytettävä kalusto on tekniikaltaan rinnastettavissa normaaliin maanrakennuskalustoon. Henkilökunta tarkkailee toimintaa koko ajan ja pysäyttää häiriötilanteessa toiminnan. Työmaalla on varattuna imeytysmatto, -turvetta ja jättesäkkejä öljyvahingon varalle. Tulipalon varalta on viranomaisien määräämät alkusammutuskalustot, ja henkilökunta on saanut tarvittavan opastuksen niiden käyttöön. Toiminnanharjoittaja on huolehtinut henkilöstön kouluttamisesta ympäristövahinkojen varalle. Mahdollisen ympäristövahingon sattuessa aloitetaan torjuntatoimet välittömästi ja ympäristövahingoista ilmoitetaan aina viipymättä kunnan pelastuslaitokselle ja ympäristöviranomaiselle.

Ottamisalueen rajausta merkitään maastoon ja alueelle mitataan tarpeellinen määrä korkeusmerkkejä luvan myöntämisen jälkeen. Suunnitelma kartoille on listattu ottamisalueen kulmapisteiden koordinaatti arvot.

4.3 Tiejärjestelyt

Liikenne alueelle toteutetaan olemassa olevia tieyhteyksiä käyttäen. Alueelle syntyvät tiet ja kentät ovat sorapintainen, joiden pölyämistä ehkäistään tarvittaessa vesikastelun avulla, säännöllisellä tienhuollolla ja kunnossapidolla sekä pitämällä ajonopeudet alhaisina. Kiinteistörekisterin karttaotteen (liite 1) mukaan suunnitelma-alueella ei ole rasitteita, käyttöoikeuksia tai käyttörajoituksia. Ottamisalueen sivustassa kulkeva tie pidetään nykyisen tasoisessa kunnossa.

4.4 Turvallisuus

Alue pidetään siistinä koko toiminnan ajan eikä alueella säilytetä toimintaan kuulumattomia laitteita tai romuja. Luiskien reunat merkataan lippusiimoin, jolloin

ulkopuolisten tahaton joutuminen alueelle estyy. Lisäksi alueen ympärille asetetaan työmaa-alueesta varoittavia kylttejä. Alueella noudatetaan työturvallisuuslain mukaisia työskentelytapoja. Alueella työskentelevät henkilöt ovat ammattitaitoisia sekä heidät on perehdytetty toimimaan ympäristövahinkojen varalta. Tulotien varteen asetetaan kyltti, jossa on varoitus alueella liikkumisesta. Varsinaiselle ottamisalueelle johtava tie voidaan sulkea tarvittaessa lukittavalla puomilla tai vastaavalla esteellä.

4.5 Jalostus ja varastointi

Alueella suoritetaan lajikkeiden jalostusta seulomalla ja murskaamalla, murskaus jakson alussa tehdään meluilmoitus kunnan ympäristöviranomaiselle. Tarvittaessa haetaan ympäristölupa murskaamista varten erikseen. Alueella varastoidaan jalostettuja lajikkeita tarpeen mukaan, pääsääntöisesti 1–3 vuoden tarvetta silmällä pitäen. Valmiit lajikkeet varastoidaan ottamisalueelle.

Toiminnan aikana alueella tarvittavat poltto- ja voiteluaineet varastoidaan asianmukaisissa, IBC – hyväksytyissä ja tarkistetuissa säiliöissä (kaksoisvaippasäiliöissä). Koneita, laitteita tai polttoaineita ei alueella säilytetä pidempiaikaisesti. Polttoaineiden käsittelyssä noudatetaan asiaan kuuluvaa huolellisuutta ja varovaisuutta.

4.6 Kaivannaisjätteen jätehuoltosuunnitelma

Aikaisemman toiminnan aikana pintamaata on poistettu noin 1,5 ha suuruiselta alueelta ja niitä arvioidaan olevan noin 5 000 m³. Pintamaat on välivarastoitu alueen reunoille. Ottamisalueella on vielä kuorimatonta pintamaata noin 3 ha suuruisella alueella, jossa arvioidaan olevan pintamaata noin 8 000 m³. Laskennallinen pintamaan määrä kohteessa on yhteensä 13 000 m³.

Alueen reunoille välivarastoidut pintamaat hyödynnetään kokonaisuudessaan alueen maisemoinnissa. Alueelta kuorittu puhdas pintamaa ei aiheuta ympäristövaikutuksia. Kaivannaisjätteen jätehuoltosuunnitelma on hakemuksien liitteenä.

4.6 Kuulemiset ja lausuntopyynnöt

Hakija esittää, että kunta suorittaa naapurien kuulemisen ja pyytää lausunnot tarpeelliseksi katsomassaan laajuudessa.

4.8 Alueen maisemointi ja jälkikäyttö

Toiminnan loputtua alue siistitään ja kaikki laitteet viedään alueelta pois. Jälkihoidon avulla pyritään ottamisalue liittämään mahdollisimman luontevasti ympäristöönsä ja palauttamaan alue metsätalouskäyttöön. Ottamisalueen pohjatason elävöittämiseksi pohjalle jätetään ja muotoillaan mahdollisuuksien mukaan loivia muotoja ja kumpareita.

Maisemointi suoritetaan ottamistoiminnan etenemisen mukaan, sikäli kun lopullinen pohjataso saavutetaan ja toiminnasta vapautuva tila antaa siihen mahdollisuuksia. Alueen maaston muotoilun jälkeen, annetaan alueen metsittyä joko luontaisesti tai keinollisesti (kylvämällä tai istuttamalla).

Ottamisalueen varsinaisen kaivualueen maisemointi tapahtuu siten, että muotoillun maa-ainesluiskan kaltevuudeksi tulee ~1:2,5. Muotoilu on tarkoitus toteuttaa siten, ettei kaikista muodostuvista rinteistä tehdä yhtä kaltevia tai tasaisia; maaston muotoilussa pyritään luonnollisuuteen, eli tavoitteena on pienimuotoinen vaihtelevuus. Tällä tavoin saadaan alueelle vaihtelua, joka mahdollistaa alueen jälkikäytön erilaisten eliöiden ja eläinten elinympäristöinä.

Ottamisalueen reunoille toiminnan aikana läjitetyt pintamaista ja hyötykäyttöön kelpaamattomista aineksista läjitetyt kasat levitetään maisemoinnin yhteydessä alueen pohjalle ja luiskiin.

Mikäli alueelle jää ylisuuria kiviä tai muita hyötykäyttöön kelpaamattomia kiviä. Näistä kivistä kasataan alueelle muutamia loivapiirteisiä kumpareita, jotka peitetään alueella olevilla pintamailla.

Mikäli ottamistoiminnan myötä alimman ottotason yläpuolella paljastuu kallio, se peitetään maisemoinnin yhteydessä noin puolen metrin paksuisella irtomaakerroksella. Jyrkät kallion muodot jätetään kuitenkin näkyviin.

Toiminnan aikana tiivistyneet maakerrokset kuten ajoreitit ja varastointialueiden pinnat rikotaan ja muokataan tarvittaessa ilmavaksi paremman kasvualustan saamiseksi. Maisemointitöiden avulla maanpinnanmuodot näyttävät luonnollisemmilta, sekä kasvillisuus kylväytyy ja juurtuu helpommin. Alueen maisemointityöt toteutetaan niin, että pintavesistä ei muodostu kohteeseen lammikoita.

Maisemoitu tilanne on esitetty tarkemmin liitteenä olevassa lopputilannekartassa ja poikkileikkauspiirroksissa (liite 8 ja 7).

Siikavaaransalo 146–424–2–14
Ilomantsi, Möhkö
Suunnitelmaselostus Artonkangas II

Suuntakartta Oy on laatinut tämän hakemusaineiston Tornator Oyj toimeksiannon ja ohjeiden mukaisesti.

Joensuussa 15.3.2024



Seppo Korhonen
maanmittausteknikko

Suuntakartta Oy
Wahlforssinkatu 18
80100 Joensuu
0400-183 982
seppo.korhonen@suuntakartta.fi

Lähteet:

- Ympäristönsuojelulaki 527/2014. <http://www.finlex.fi/fi/laki/alkup/2014/20140527>
- Maa-ainesten ottaminen. Opas ainesten kestäväään käyttöön. Ympäristöministeriön julkaisuja 2020:24
https://julkaisut.valtioneuvosto.fi/bitstream/handle/10024/162506/YM_2020_24.pdf?sequence=1&isAllowed=y
- <https://gtkdata.gtk.fi/maankamara/>
- Pohjois-Karjalan maakuntaliitto, maakuntakaava.
- Ympäristöasioiden hallinta kiviainestuotannossa. Suomen ympäristö 25/2010. Suomen Ympäristökeskus. https://helda.helsinki.fi/bitstream/handle/10138/37976/SY25_2010.
- Suomen ympäristökeskus, ympäristöasioiden hallinta kiviainestuotannossa – Paras käyttökelpoinen tekniikka (BAT)
- Maanmittauslaitoksen kiinteistötietojärjestelmä (KTJ), ilmakeku, kartat ja laserkeilausaineisto.

**LAINHUUTOTODISTUS 15.3.2024**
Rekisteriyksikkö 146-424-2-14 Siikavaaransalo

Sivu 1 (1)

Perustiedot

Kiinteistötunnus:	146-424-2-14	Rekisteröintipvm:	1.6.2001
Nimi:	Siikavaaransalo	Kokonaispinta-ala:	1644,9 ha
Rekisteriyksikkölaji:	Tila	Maapinta-ala:	1641,7 ha
Kunta:	Ilomantsi (146)	Vesipinta-ala:	3,240 ha
Arkistoviite:	146:2001:37		

Lainhuutotiedot

1)	Selvennyslainhuuto 3.2.2004
Asianumero:	713/3.2.2004/408
Arkistoviite:	713:2004:LH:408
Omistusosuus:	1/1
Omistajat:	Tomator Oy, 0162807-8
Saanto:	Sulautuminen 2.1.2004

Määräalojen lainhuutotiedot

Ei erottamattomia määräaloja tai erillisinä luovutettuja yhteisalueosuuksia.

Lainhuudattamattomat luovutukset

Ei kirjaamisviranomaisen tiedossa olevia lainhuudattamattomia luovutuksia.

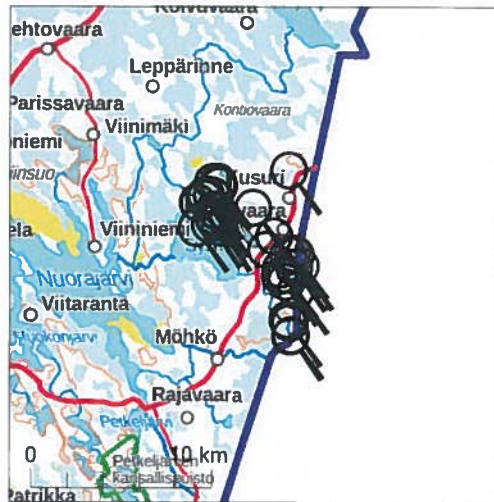
Tulostettu kiinteistötietojärjestelmästä 15.3.2024.

Todistuksesta käyvät ilmi ainakin kaikki ne hakemukset, jotka ovat saapuneet kirjaamisviranomaiselle todistuksen otsikon päiväystä edeltävänä arkipäivänä ennen viraston aukioloajan päättymistä. Mahdolliset vallintarajoitukset on katsottava rasisitustodistukselta.

Rekisteriyksikön pinta-aratiedoissa voi olla epätarkkuuksia.

Rekisteritiedoista katso tarkemmin www.maanmittauslaitos.fi/rekisteritiedot.



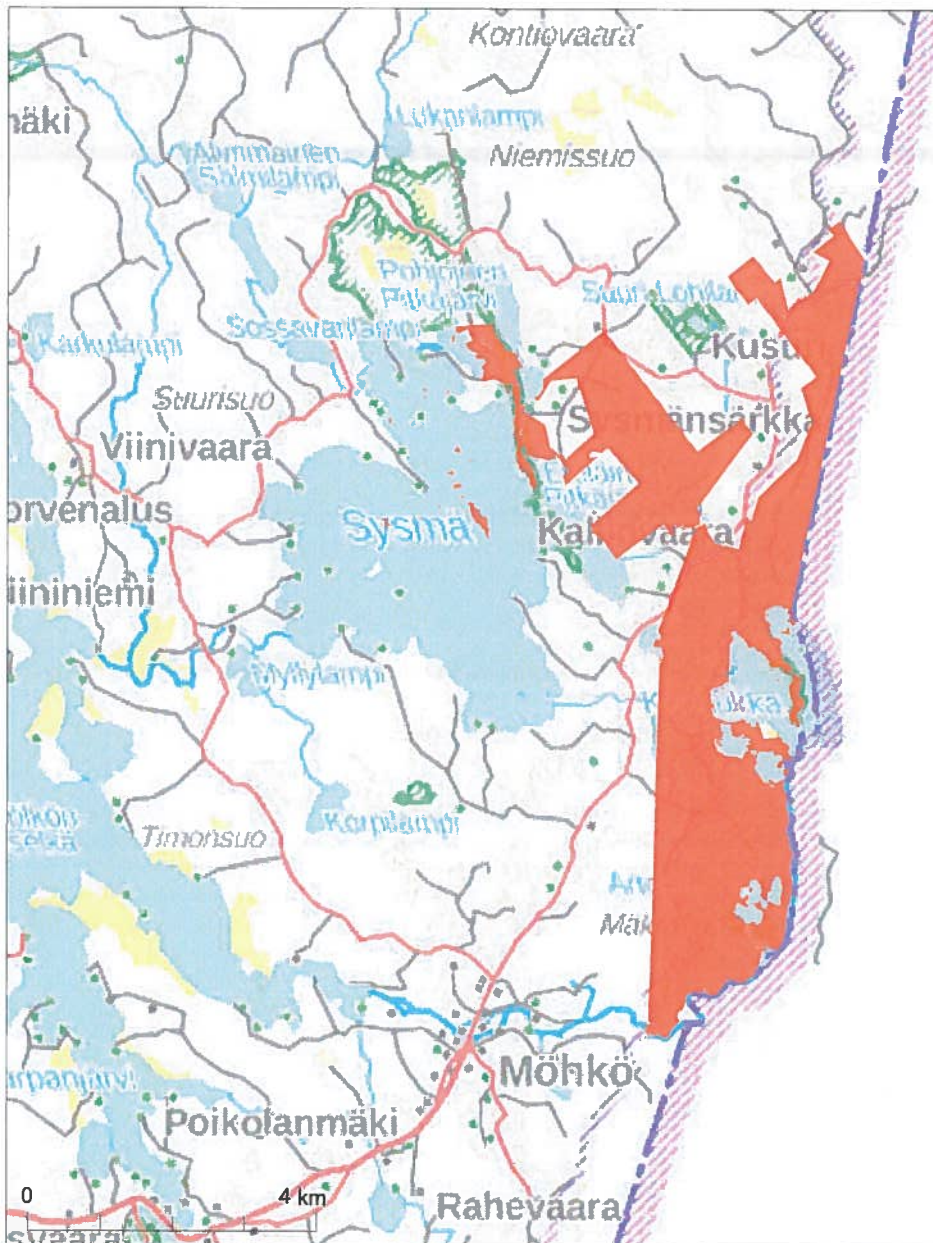


Kiinteistötunnus: 146-424-2-14
 Nimi: Siikavaaransalo
 Rekisteriyksikkölaji: Tila
 Kunta: Ilomantsi (146)
 Palstojen lukumäärä: 42

Rekisteriyksikön alueella on yleiskaava.

Tulostettu kiinteistötietojärjestelmästä 8.1.2024.

Kiinteistörekisterin tiedoissa voi olla puutteita ja epätarkkuuksia.
 Rekisteriyksikön tarkka alueellinen ulottuvuus selviää
 toimitusasiakirjoista ja maastosta. Rekisteritiedoista katso tarkemmin
www.maanmittauslaitos.fi/rekisteritiedot.



Mittakaava 1:100 000

Koordinaatisto: ETRS-TM35FIN
 Taustakartta on viitteellinen.

Perustiedot

Kiinteistötunnus:	146-424-2-14	Rekisteröintipvm:	1.6.2001
Nimi:	Siikavaaransalo	Kokonaispinta-ala:	1644,9 ha
Rekisteriyksikkölaji:	Tila	Maapinta-ala:	1641,7 ha
Kunta:	Ilomantsi (146)	Vesipinta-ala:	3,240 ha
Arkistoviite:	146:2001:37	Palstojen lukumäärä:	42

Muodostumistiedot

Kiinteistötoimitus tai viranomaispäättös: Lohkominen Rekisteröintipvm: 1.6.2001			
Rekisteriyksiköt ja määräalat, joista tämä rekisteriyksikkö on muodostunut:			
Rekisteriyksiköstä:		Maapinta-ala (ha)	Vesipinta-ala (ha)
146-424-2-11 Siikavaaransalo		1674,7733	3,5500
Muodostumishetken pinta-ala yhteensä (ha): 1678,3233		1674,7733	3,5500
<u>146-424-2-14</u> on kiinteistön 146-424-2-11 kantakiinteistö			

Erottamattomat määräalat ja erillisinä luovutetut yhteisalueosuudet

Kaavat ja rakennuskiellot

1) Yleiskaava(146-57 L)	Kaavan arkistotunnus:
Hyväksymis-/vahvistamispvm: 5.2.1996	146 Y 962

Rasitteet, käyttöoikeudet ja käyttörajoitukset

1) Tieoikeus (Y1998-23826)	
Tieoikeus /1 Leveys: 10 m	Rekisteröintipvm: 1.6.2001
Arkistoviite: 146:2001:37	
Oikeutetut: 146-418-11-2 Nieminen, 146-423-71-39 TEERINIEMI, 146-423-88-12 Kontionkolo, 146-423-88-13 Kontionkoti, 146-423-88-14 Kontionpesä, 146-424-2-4 Kiviranta, 146-424-2-8 Kiviranta, 146-424-2-9 Kiviniemi, 146-424-2-15 Kuikkaniemi, 146-424-2-17 Mesikämmensyrjä, 146-891-3-6 Viitalahdensuon luonnonsuojelualue, 146-893-1-9 Ilomantsin valtionmaa	
Rasitetut: 146-423-2-17 MARJORANTA, 146-423-73-3 SUONTAUS, 146-423-88-22 MÄNTYNIEMI, <u>146-424-2-14 Siikavaaransalo</u> , 146-424-2-15 Kuikkaniemi, 146-891-3-6 Viitalahdensuon luonnonsuojelualue, 146-893-1-9 Ilomantsin valtionmaa	
Tieoikeus /4 Leveys: 5 m	Rekisteröintipvm: 25.3.2015
Arkistoviite: 25:364	Voimaantulopvm: 28.2.1991
Oikeutetut: 146-423-73-3 SUONTAUS	
Rasitetut: <u>146-424-2-14 Siikavaaransalo</u> , 146-424-2-15 Kuikkaniemi	
2) Tieoikeus (Y2001-17094)	
Tieoikeus /1 Leveys: 8 m	Rekisteröintipvm: 1.6.2001
Arkistoviite: 146:2001:37	
Oikeutetut: 146-423-73-1 LAMMENRANTA, 146-423-85-2 OIVALLUS, 146-424-2-12 Mäntyrinne, 146-424-2-13 Rantala, 146-424-2-16 Pöpelikkö	
Rasitetut: <u>146-424-2-14 Siikavaaransalo</u>	

- | | |
|--|---|
| <p>Tieoikeus /2 Leveys: 5 m</p> <p>Arkistoviite: 25:356
 Oikeutetut: 146-423-73-1 LAMMENRANTA
 Rasitetut: <u>146-424-2-14 Siikavaaransalo</u></p> | <p>Rekisteröintipvm: 16.2.2018
 Voimaantulopvm: 14.5.1990</p> |
| <p>3) Tieoikeus (Y2004-14751)
 Kalliopuron metsätie</p> | |
| <p>Tieoikeus /1 Leveys: 12 m</p> <p>Arkistoviite: 146:2004:11
 Oikeutetut: Yksityistien tiekunnan osakkaat
 Rasitettu: <u>146-424-2-14 Siikavaaransalo</u></p> | <p>Rekisteröintipvm: 12.3.2004</p> |
| <p>Tieoikeus /2 Leveys: 12 m</p> <p>Arkistoviite: 146:2004:11
 Oikeutetut: Yksityistien tiekunnan osakkaat
 Rasitettu: <u>146-424-2-14 Siikavaaransalo</u></p> | <p>Rekisteröintipvm: 12.3.2004</p> |
| <p>4) Tieoikeus (Y2004-14754) / Leveys: 8 m</p> | |
| <p>Arkistoviite: 146:2004:11
 Oikeutetut: 146-423-3-11 PAJONKANGAS, 146-423-3-12 JÄRVELÄ, 146-423-3-13 Pajonranta
 Rasitetut: <u>146-424-2-14 Siikavaaransalo</u></p> | <p>Rekisteröintipvm: 12.3.2004</p> |
| <p>5) Tieoikeus (Y2004-33253) / Leveys: 10 m</p> | |
| <p>Arkistoviite: 146:2004:52
 Oikeutetut: 146-423-8-29 Yrjönsalo, 146-423-8-30 Lohilampi
 Rasitetut: 146-423-8-12 Korkeakangas, 146-423-8-29 Yrjönsalo, <u>146-424-2-14 Siikavaaransalo</u></p> | <p>Rekisteröintipvm: 26.11.2004</p> |
| <p>6) Maantien suoja-alue (000-2007-K18848)</p> | |
| <p>Maantien suoja-alue /1</p> <p>Arkistoviite: MMLm/2461/33/2006
 Rasitettu: <u>146-424-2-14 Siikavaaransalo</u></p> | <p>Rekisteröintipvm: 20.8.2008</p> |
| <p>Maantien suoja-alue /2</p> <p>Arkistoviite: MMLm/2461/33/2006
 Rasitettu: <u>146-424-2-14 Siikavaaransalo</u></p> | <p>Rekisteröintipvm: 20.8.2008</p> |
| <p>Maantien suoja-alue /3</p> <p>Arkistoviite: MMLm/2461/33/2006
 Rasitettu: <u>146-424-2-14 Siikavaaransalo</u></p> | <p>Rekisteröintipvm: 20.8.2008</p> |
| <p>7) Tieoikeus (000-2008-K42413) / Leveys: 8 m</p> | |
| <p>Arkistoviite: MMLm/17915/33/2008
 Oikeutetut: 146-423-12-10 TEPPANALA, 146-423-12-11 Mäntylä, 146-423-12-38 Okuliina
 Rasitetut: 146-423-12-11 Mäntylä, 146-423-12-38 Okuliina, <u>146-424-2-14 Siikavaaransalo</u></p> | <p>Rekisteröintipvm: 4.12.2008</p> |
| <p>8) Tieoikeus (000-2010-K38392)
 Pönttökankaan yksityistie</p> | |
| <p>Tieoikeus /1</p> <p>Arkistoviite: tielautakunta</p> | <p>Rekisteröintipvm: 21.9.2010
 Voimaantulopvm: 9.3.1967</p> |

Oikeutetut: Yksityistien tiekunnan osakkaat
 Rasitettu: 146-424-2-14 Siikavaaransalo

Tieoikeus /2 Leveys: 8 m

Rekisteröintipvm: 3.3.2021
 Voimaantulopvm: 7.12.1977

Arkistoviite: tielautakunta
 Oikeutetut: Yksityistien tiekunnan osakkaat
 Rasitettu: 146-424-2-14 Siikavaaransalo

Tieoikeus /3

Rekisteröintipvm: 3.3.2021
 Voimaantulopvm: 10.11.1993

Arkistoviite: tielautakunta
 Oikeutetut: Yksityistien tiekunnan osakkaat
 Rasitettu: 146-424-2-14 Siikavaaransalo

- 9) Luonnonsuojelualue, yksityinen (000-2012-K33913)
 Viranomaisen: Elinkeino-, liikenne- ja ympäristökeskus Päätös: 27.6.2012 / POKELY/201/07.01/2012

Rekisteröintipvm: 15.9.2012

Arkistoviite: MMLm/18290/422/2012
 Rasitettu: 146-424-2-14 Siikavaaransalo

- 10) Luonnonsuojelualue, yksityinen (000-2012-K34072)
 Viranomaisen: Elinkeino-, liikenne- ja ympäristökeskus Päätös: 27.6.2012 / POKELY/200/07.01/2012

Rekisteröintipvm: 18.9.2012

Arkistoviite: MMLm/18298/422/2012
 Rasitettu: 146-424-2-14 Siikavaaransalo

- 11) Tieoikeus (000-2013-K35709) / Leveys: 12 m

Rekisteröintipvm: 30.11.2013

Arkistoviite: MMLm/18754/33/2012
 Oikeutetut: 146-423-27-7 Norpansyrjä, 146-423-27-8 Norpanvaara, 146-423-27-9 Parviala,
146-424-2-14 Siikavaaransalo
 Rasitetut: 146-423-27-7 Norpansyrjä, 146-423-27-8 Norpanvaara, 146-423-27-9 Parviala

- 12) Tieoikeus (000-2014-K17228) / Leveys: 12 m

Rekisteröintipvm: 25.4.2014

Arkistoviite: MMLm/24571/33/2013
 Oikeutetut: 146-418-11-1 Seitenkirves, 146-424-2-14 Siikavaaransalo
 Rasitetut: 146-423-33-3 Aajevaara, 146-424-2-14 Siikavaaransalo

- 13) Tieoikeus (000-2015-K5741) / Leveys: 8 m

Rekisteröintipvm: 30.1.2015
 Voimaantulopvm: 15.10.1997

Arkistoviite: 25:428
 Oikeutetut: 146-423-2-17 MARJORANTA, 146-423-88-22 MÄNTYNIEMI
 Rasitetut: 146-424-2-14 Siikavaaransalo, 146-424-2-15 Kuikkaniemi

- 14) Tieoikeus (000-2011-K18145)

Tieoikeus /2 Leveys: 7 m

Rekisteröintipvm: 25.3.2015
 Voimaantulopvm: 21.1.1991

Arkistoviite: 25:369-
 Oikeutetut: 146-423-71-15 MÄNTYSAARI, 146-423-71-60 JOMPPENRANTA, 146-423-71-62
 JOMPPENNIEMI

Rasitetut: 146-423-71-60 JOMPPENRANTA, 146-423-71-62 JOMPPENNIEMI, 146-423-71-63 MÄNTYRANTA,
 146-423-88-31 Viinivaaransalo, 146-424-2-14 Siikavaaransalo

15) Tietoisuus (000-2015-K18355)

Tietoisuus /1 Leveys: 7 m

Rekisteröintipvm: 25.3.2015

Voimaantulopvm: 21.1.1991

Arkistoviite: 25:369-

Oikeudet: 146-423-71-40 KAHAKUULO, 146-423-71-41 KOIVURANTA

Rasitetut: 146-423-88-26 Petäjäkkö, 146-423-88-31 Viinivaaransalo, 146-423-88-32 Perämehtä,
146-424-2-14 Siikavaaransalo

Osuudet yhteisiin alueisiin ja erityisiin etuuksiin

1) Yhteinen vesialue 146-423-876-1 Nuorajärven osakaskunta

Rekisteröintipvm: 4.2.1988

Osuuden suuruus: 0,592109 / 12,667200

2) Yhteinen vesialue 146-423-876-4 Kuikkalampi

Rekisteröintipvm: 25.11.2000

Osuuden suuruus: 0,000393 / 0,101900

3) Yhteinen vesialue 146-424-876-1 Konnukka, Mustikainen, Syväjärvi, Piijärvi, Artonlampi, Lummelampi ym.

Rekisteröintipvm: 4.2.1988

Osuuden suuruus: 4,221426 / 4,333500

Kiinteistötoimitukset ja viranomaispäätökset

1) Lohkominen

Rekisteröintipvm: 13.12.2001

Arkistoviite: 146:2001:82

Muodostetut rekisteriyksiköt: 146-424-2-15 Kuikkaniemi

Maapinta-alan muutos: -30,0500 ha Vesipinta-alan muutos: -0,3100 ha

Muodostajakiinteistö 146-424-2-14 jäi kantakiinteistöksi

2) Lohkominen

Rekisteröintipvm: 2.2.2002

Arkistoviite: 146:2002:8

Muodostetut rekisteriyksiköt: 146-424-2-16 Pöpelikkö

Maapinta-alan muutos: -0,5700 ha

Muodostajakiinteistö 146-424-2-14 jäi kantakiinteistöksi

3) Rajamerkkien siirto

Rekisteröintipvm: 20.8.2008

Arkistoviite: MMLm/2461/33/2006

4) Alueen lunastus ja liittäminen

Rekisteröintipvm: 20.8.2008

Arkistoviite: MMLm/2461/33/2006

Maapinta-alan muutos: -0,5802 ha

Muut kohdeyksiköt: 146-895-0-5004 Kuuksenvaara - Leminaho

5) Lohkominen

Rekisteröintipvm: 9.8.2017

Arkistoviite: MMLm/21989/33/2016

Muodostetut rekisteriyksiköt: 146-424-2-17 Mesikämmensyrjä

Maapinta-alan muutos: -1,8700 ha

Muodostajakiinteistö 146-424-2-14 jäi kantakiinteistöksi

6) Yksityistietoimitus

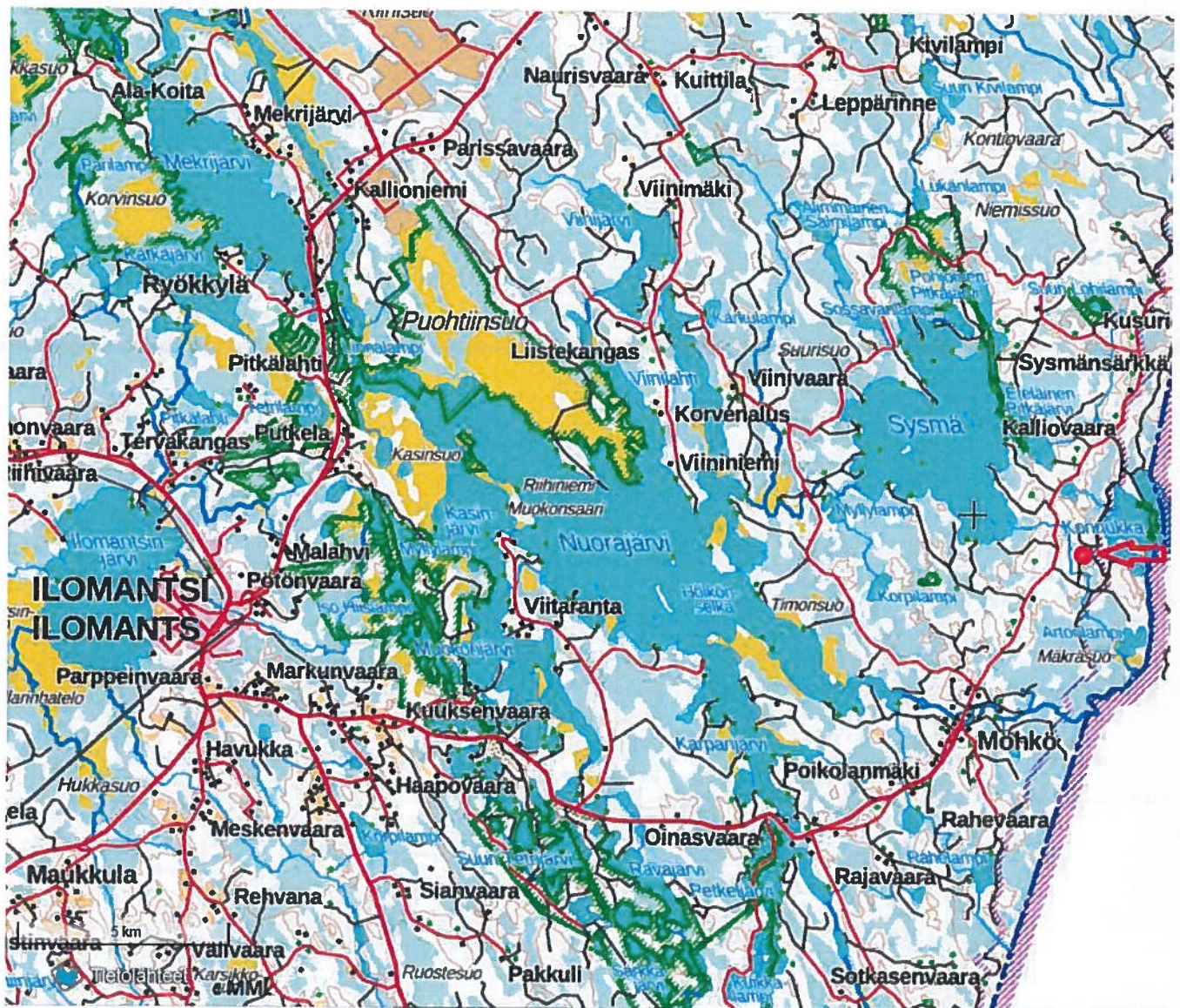
Rekisteröintipvm: 29.6.2022

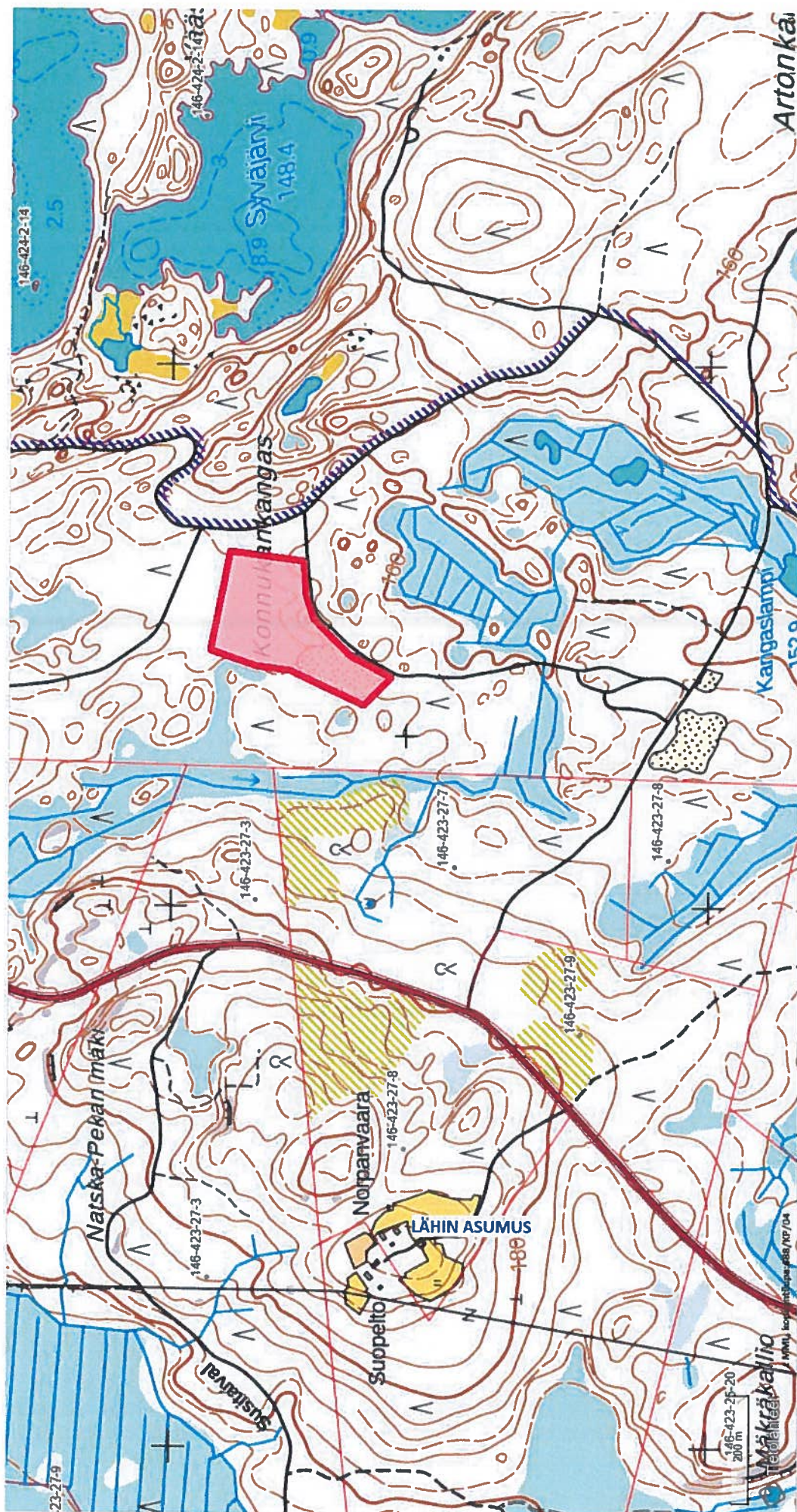
Arkistoviite: MMLm/14632/33/2021

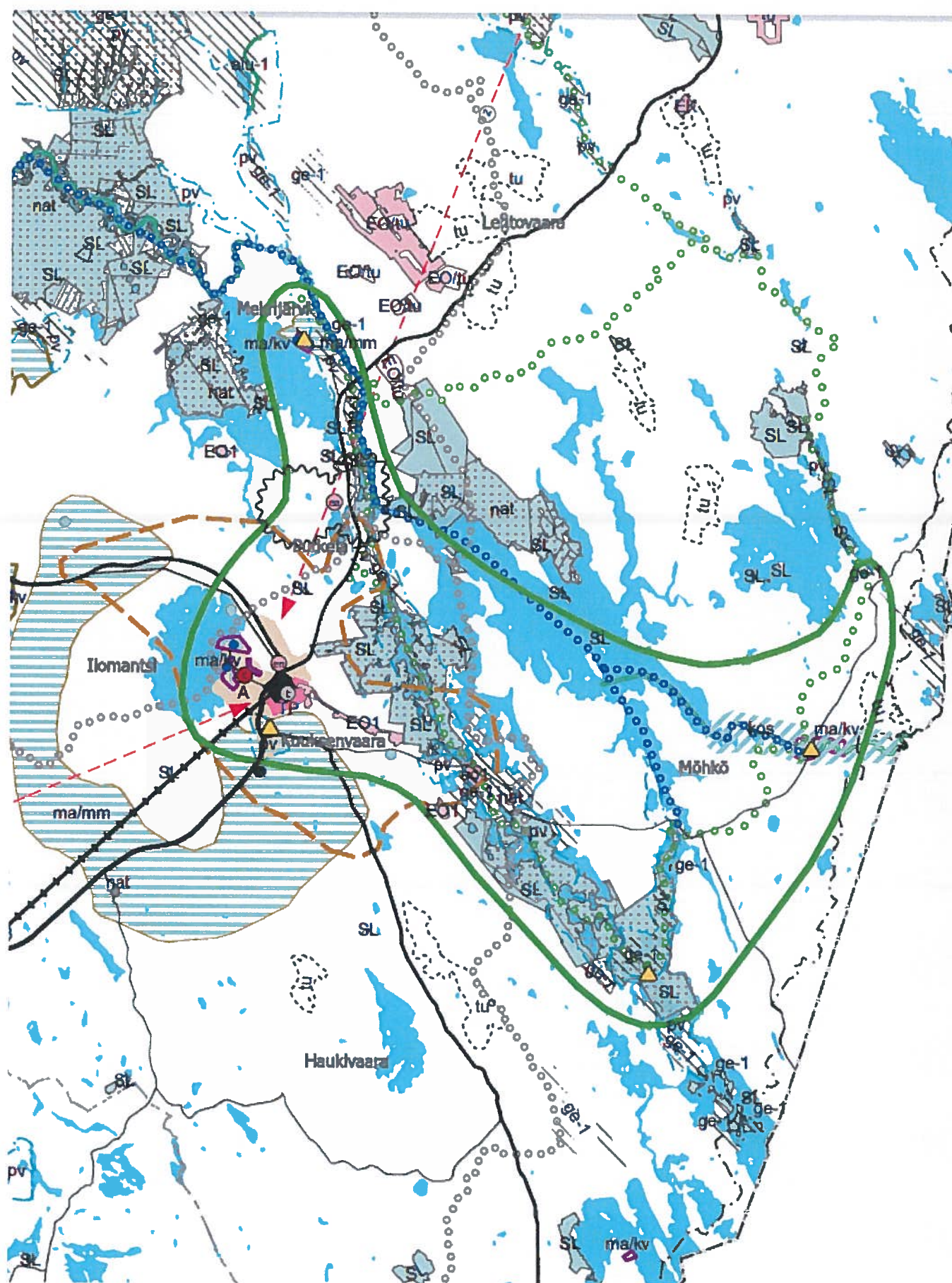
Muita tietoja

Tulostettu kiinteistötietojärjestelmästä 8.1.2024.

Kiinteistörekisterin tiedoissa voi olla puutteita ja epätarkkuuksia.
Rekisteritiedoista katso tarkemmin www.maanmittauslaitos.fi/rekisteritiedot.







8. Luonnonsuojelu ja arvokkaat luontoalueet



Luonnonsuojelu- ja koskiensuojelualue (SL):



Merkinnällä osoitetaan luonnonsuojelulain tai koskiensuojelulain nojalla suojeltuja tai suojeltavaksi tarkoitettuja alueita, jotka ovat valtakunnallisesti, maakunnallisesti tai seudullisesti merkittäviä. Alueet sisältävät valtakunnallisten luonnonsuojeluohjelmien kohteet; Metsähallituksen Luontopalveluiden valtiolle luonnonsuojelutarkoituksiin hankitut alueet, joita ei vielä ole perustettu suojelualueita; sekä koskiensuojelulailla (35/1987) suojellut vesistöt. Alueilla on voimassa MRL:n 33 §:n mukainen rakentamisrajoitus.

Suunnittelumääräys

Alueen yksityiskohtaisemmassa suunnittelussa ml. hoito- ja käyttösuunnitelmissa tulee erityistä huomiota kiinnittää virkistyskäytön ja suojelun yhteensovittamiseen sekä luoda edellytykset seudullisten virkistysreittien toteutumiselle.

Suojelumääräys

Alueella ei saa suorittaa sellaisia toimenpiteitä, jotka saattavat vaarantaa alueen suojeluarvoja. Suojelumääräys on voimassa, kunnes alue on muodostettu luonnonsuojelulain mukaiseksi luonnonsuojelualueeksi, kuitenkin enintään 5 vuotta.

Rakentamismääräys

Koskiensuojelulailla suojelluille vesistöille ei saa myöntää vesilaissa tarkoitettua lupaa uuden voimalaitoksen rakentamiseen.



Natura 2000 –verkostoon kuuluva alue (nat):



Merkinnällä osoitetaan Natura 2000-verkostoon kuuluvat alueet. Alueilla ja niiden Natura-suojeluarvoja koskevissa hankkeissa noudatetaan luonnonsuojelulain 65 ja 66§:n säännöksiä.



Tärkeä tai vedenhankintaan soveltuva pohjavesialue (pv):

Merkinnällä osoitetaan tärkeät tai vedenhankintaan soveltuvat pohjavesialueet.

Suunnittelumääräys

Aluetta koskevat toimenpiteet on suunniteltava siten, etteivät ne vaaranna pohjaveden määrää tai laatua.



Arvokas harju- tai moreenialuealue (ge-1)

Merkinnällä osoitetaan maiseman ja luonnonarvojen kannalta vähintään maakunnallisesti arvokkaita harjualueita tai valtakunnallisesti arvokkaita moreenimuodostumia, joilla saattaa olla maa-aineslain 3 §:n tarkoittamia ominaisuuksia ja niistä maa-ainestenotolle aiheutuvia rajoituksia. Aluevarauksesta ei aiheudu metsätalouden rajoituksia. Merkintä mahdollistaa myös tavanomaisen kotitarvekäytön.

Suunnittelumääräys

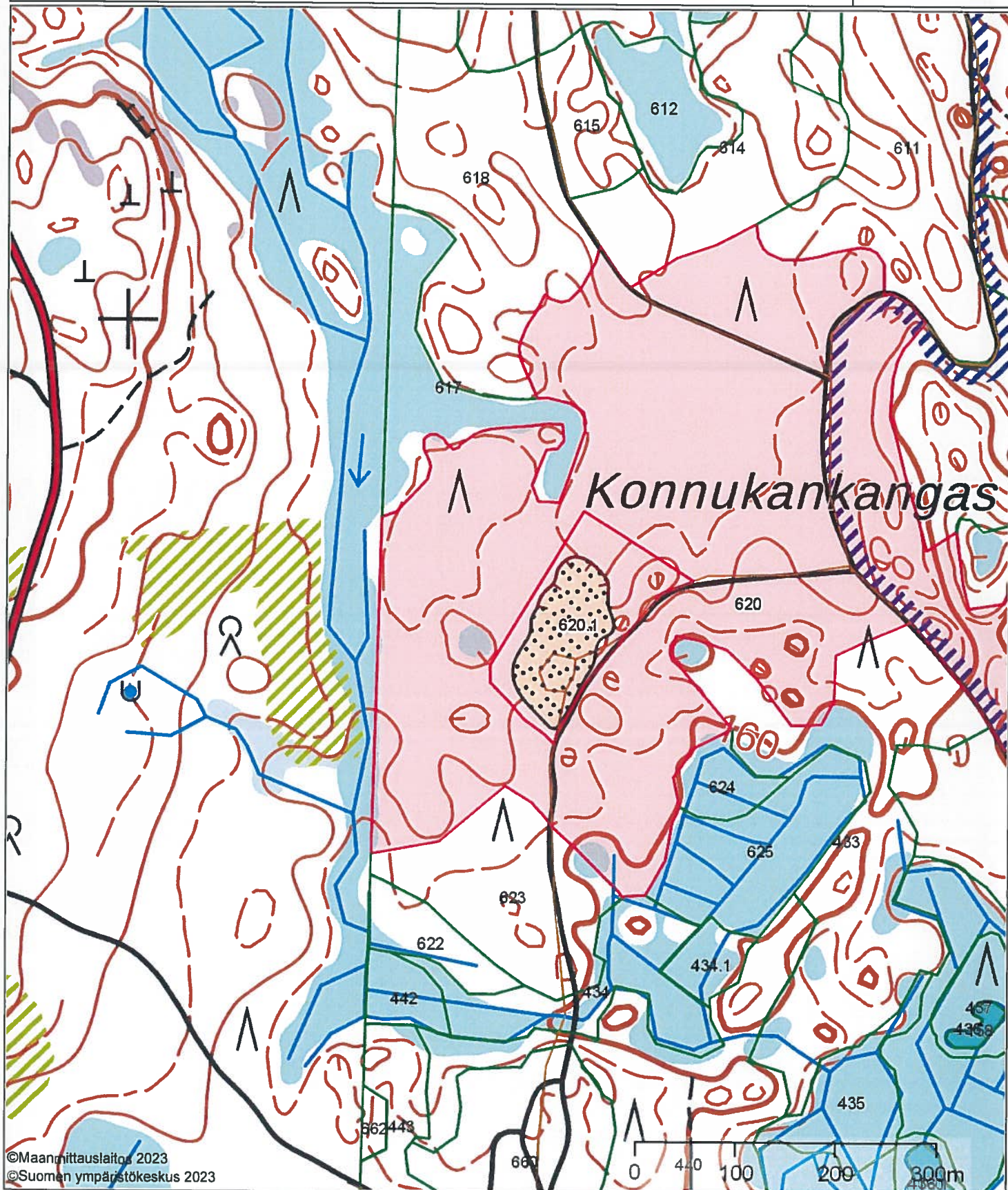
Alueen käytön suunnittelussa on otettava huomioon alueen geologiset ominaispiirteet sekä biologiset ja maisemalliset arvot.

Keskipiste:
(722381, 6956722)

EUREF-FIN

Tulostettu:
15.3.2024

1:5000



Kiinteistön nimi
SIKAVAARANSALO

Kunta
146

Rek.no kunta
146

Rek.no kylä
424

Talo
2

Tila
14

M Nro Palsta
41

Tilnumero
73600

Kuviotuloste

15.3.2024

Kuvio	620	Pääryhmä	Metsämaa	Puulaji	Ikä v	Ppa m3/ha	Runkoluku kpl/ha	Klpm cm	Kpit m	Tilavuus m3/ha	Tukkia m3/ha	Kuitu a	Kasvu m3/ha/v
Pinta-ala	26.60	Alaryhmä	Kangas		58	20.0	669	20.7	16.7	164	71	90	0
Tilavuus	4365	Kasvupaikka	Kuivahko kangas		58	20.0	669	20.7	16.7	164	72	90	5.5
m3/kuvio		Maalaji	Karkea kangasmaa										

ID	67828	Kuivatustilanne	Ojittamaton kangas	Kertymä									
		Käytönrajoitus	Ei käytönrajoituksia										
		Kehitysluokka	03 - Varttunut kasvatusmetsikkö										
		Saavutettavuus	Kesä										
		Pääpuulaji	Mänty										

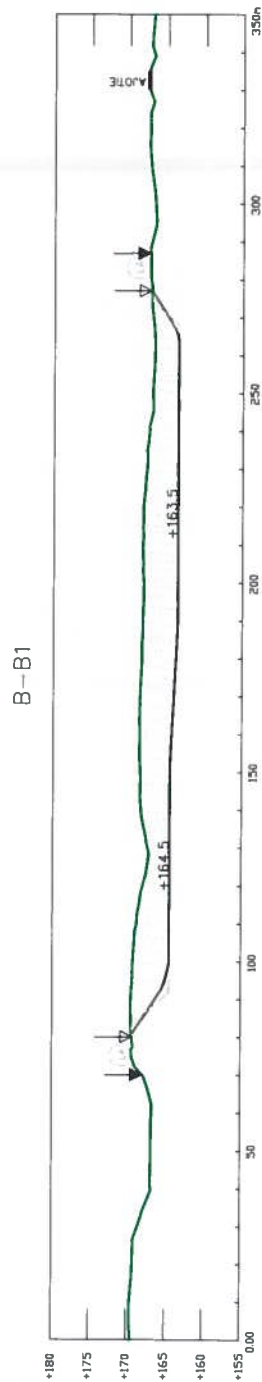
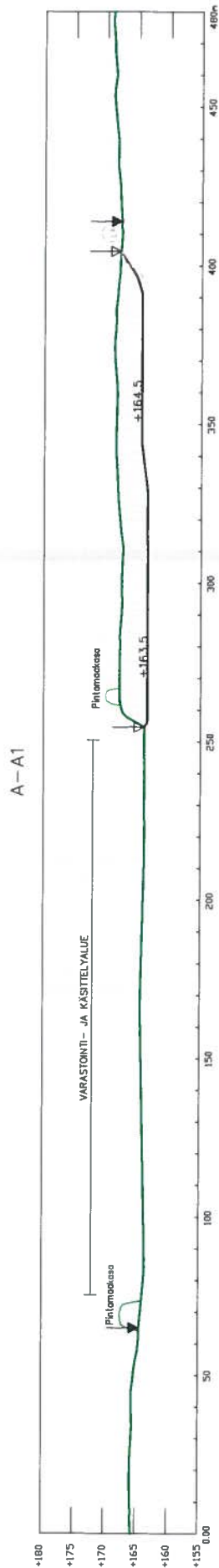
Toimenpiteet	Ehdotusvuosi	Osuus	Tarkenne	Kertymä	Energia	Tyyppi	Tilanne	Huomautukset
Harvennus	2009	100		75		Maastoehdotus	Päättynyt	
Kasvatuslannoitus	2020	100	Maalevitvs koneellisesti	0		Maastoehdotus	Päättynyt	

Toimenpiteet	Ehdotusvuosi	Mäntytku	Kuusituku	Koivutuku	Mäntytku	Kuusituku	Koivutuku	Muu	Yhteensä	Energia
Harvennus	2009	59.8	0.0	0.0	1855.4	39.9	39.9	0.0	1995.1	0.0

Tietolähde	Erityispiirre / monimuotoisuus	Tarkenne	Määrä m3/kohde	Teksti	Vaikutusala
SYKE	Yleiskaava			Kunnan kaakkoisosan ranta-oyk	2.47
Käyttäjä (kartalle)	Kosteikko	Muu luontokohde	0		0.01
Käyttäjä (kartalle)	Kosteikko	Muu luontokohde	0		0.01

Kuvioteksti

Kuvio muuttunut vesistöbufferoinnissa 28.11.2014



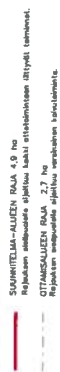
NYKYINEN MAANPINTA
TULEVA MAANPINTA
KAIVUTASO

OTTAMISALUEEN RAJA
SUUNNITELMA – ALUEEN RAJA
PINTAIDEN VÄLVARASTOINTALUEET

Ottomaniminen aikana maa-ainesluokat oletaan katevuteen 1:1,5 kaivu-alueen reunasta asti. Maaniminen aikana maa-ainesluokat määritellään katevuteen 1:2,5 siten, että kalvualueen ja ottaimialueen välin jäädä maa-aines"luoppa" työntähtäen luisa-kan.

Kehittelen ole-ja ylläpitäitteen pyrkäistään, mikäli tästä ei olehdu suurimmittoista pitkällä reitittelyn kasvillisuuden lupaa.

[illegible]



+163,5

DATE



Cartia on laadittu 28.2.2024 maastomittauksen ja MVL:n laekehäsuojan pohjalta. Tietoliikenne on alipiletti kortilla MVL:n laekehäsuojan alustalla.

[illegible]